

# まんのう

2014

2

February



まんのう町成人式（関連記事16ページ）

## 2月号の主な内容

- ▶ 2/17～3/17 納税相談
- ▶ 臨時福祉給付金の給付について
- ▶ 農業用軽油免税証の交付申請について
- ▶ 民生委員・児童委員の委嘱
- ▶ 自転車に関する道路交通法の改正について



### まちの動き

〈平成26年1月1日現在〉

- 人口 …… 19,826人(前月比-8人)  
男 … 9,523人  
女 … 10,303人
- 世帯数 … 7,389世帯(前月比-3世帯)



# 平成25年中の所得申告を忘れずに

## 申告期限は3月17日まで

【問い合わせ先】 税務課 ☎ (73) 0104

### 国民健康保険税や介護保険料、後期高齢者医療保険料にも影響する所得申告

いよいよ平成26年度町県民税の申告時期が近づいてきました。この平成25年中の所得に関する申告は、町県民税だけでなく、国民健康保険税（国保税）や介護保険料、後期高齢者医療保険料を正しく算定する基礎となるものです。

例えば、収入の有無にかかわらず申告をしなければ、国保税の軽減措置が受けられない場合があります。

この申告は、自分で計算し税額を算出するのが原則ですが、自分ではなかなかできない方のために、町では納税相談を行います。相談が必要な方は、日程表（3～5ページ参照）をご覧の上、指定された会場にお越しください。

また、平成23年分確定申告より、年金所得者のうち、その年中の公的年金等の収入金額が400万円以下である者が、その年分の公的年金等に係る雑所得以外の所得金額が20万円以下である場合には、所得税の確定申告をする必要はありませんが、役場への申告は

必要な場合があります。

この役場への申告（町申告）をされないで、国民健康保険税（普通徴収）等の控除が受けられず、平成26年度の町県民税や介護保険料等が昨年度より高くなる場合がありますのでご注意ください。

### 相談会場へ行く前に、まずは自分で整理を

職員一人が一日に対応できる相談件数には限りがあります。相談者個々の事情により、その後の相談者の待ち時間が延びることもあります。十分に内容を確認させていただき相談をお受けしたいと思えますので、領収書・証明書の整理や収支計算などあらかじめ自分でできるところは、ぜひ、ご自身で整理をしておいてください。

事前の整理が不十分な場合は多少時間がかかる場合がありますので、皆さまのご協力をお願いします。

### 申告が必要な方は？

平成26年1月1日現在、まんのう町

内に住所を有している者または現に居住している者です。ただし、所得税の確定申告書を税務署に提出する方は、町県民税の申告をする必要はありません。4、5ページの税務署からのお知らせをご覧ください。

（例）

▽シルバー人材センターや内職などの収入がある。

▽商工業、農業、不動産などの事業をしている。

▽生命保険や損害保険の保険金の支払いを受け取るなど、一時所得がある。

農業所得は、税法上、事業所得に該当するので、収入金額から必要経費を差し引いて所得金額を算出する「収支計算」によって申告するのが原則です。

### 農業所得を算出するのに必要な物

#### 収入関係

項 目	書類の種類
農産物の販売金額	JAの「わが家の農業収益等集計表」、特定農業団体構成員の方は「平成24年度配分額通知書」も。
家事消費などの数量	農産物の種類や数量を記録したメモ
その他農業所得に関連して得た収入	振り込みのあった預金通帳、領収書の控えなど

#### 必要経費関係

項 目	書類の種類
雇人費	領収書、振込通知書など
小作料・賃借料	
作業委託費	
減価償却費	減価償却資産（農機具など）の領収書
利子割引料	金融機関などの返済表、利息計算書など
租税公課	領収書
その他	JAの「わが家の農業経費等集計表」、特定農業団体構成員の方は「平成24年度配分額通知書」も。

### 申告に必要な物は？

①印鑑（認め印で可。ただし、所得税納付の口座振替を希望される場合は、金融機関への届け出印が必要です。）

▽給与所得者や年金所得者で  
・農業や事業をしている  
・2カ所以上から給与をもらっている  
・厚生年金や国民年金など年金を2つ以上受け取っている  
・給与と年金の両方を受け取っている



②申告者本人名義の口座番号が分かる物

(所得税の口座振替や還付金の振り込みを希望される場合)

③確定申告書(税務署から送付されている方のみ)

④平成25年1月1日～12月31日の収入が分かる書類

▽給与や公的年金などの源泉徴収票

▽シルバー人材センター会員配分金、内職・アルバイトなどでの支払通知書

▽生命保険会社で契約した保険金や個人年金の受取証明書

⑤所得控除額を計算するのに必要な書類

▽社会保険料の領収書または控除証明書(国民健康保険税納付証明書、介護保険料納付証明書、国民年金保険料控除証明書、任意継続保険料納入証明書など)

※国民年金保険料控除証明書は必ずお持ちください。(お持ちでない、所得控除ができません。)

なお、国民年金保険料控除証明書については、専用ダイヤル(平成26年3月14日まで、平日午前8時30分～午後5時15分) ☎0570・070・117 (IP電話の場合は ☎03・6700・1130) または日本年金機構善通寺年金事務所国民年金課 ☎62・1660へお問い合わせください。

▽生命保険料(一般、介護医療、個人年金)、地震保険料の控除証明書

▽(障害者控除を受ける場合) 身体障害者手帳、精神障害者保健福祉手帳、療育手帳など

※認定基準日は、平成25年12月31日現在。

▽(医療費控除を受ける場合) 医療費

の領収書、保険などで補てんされた金額が分かる支払明細書

※おむつ代を控除するには、領収書と医師が発行する「おむつ使用証明書」(用紙は町税務課や各支所の窓口にあります。)が必要になります。

ただし、医療費控除を受けることが2年目以降で介護保険法の要介護認定を受けている一定の方は、町福祉保険課(☎73・0125)で交付される認定書でも可。

※あらかじめ自分で領収書の金額を集計し、「医療費の明細書」(町税務課や各支所の窓口にあります。)にご記入しておいてください。

▽(住宅借入金等特別控除を受ける場合) 金融機関から交付を受けた「住宅取得資金に係る借入金の年末残高等証明書」、この控除を受ける方の住民票の写し(町住民生活課 ☎73・0101で発行)、請負契約書や売買契約書(収入印紙があるもの)の写し、家屋や敷地の登記事項証明書(高松法務局丸亀支局(☎23・0228で発行)など)

## 次のような申告は、税務署の申告相談会場へ

所得税(1年目の住宅借入金等特別控除を受けられる方、譲渡所得(株式、土地・建物の売買)のある方、青色申告をする方)、個人事業者の消費税及び地方消費税、贈与税

## 納税相談日程表

満濃地区		地 区	会 場
		受付時間 9:00～16:00	
2月	17日(月)	炭所東	役場本庁 (3階大会議室)
	18日(火)	炭所西(江畑、平野、塩田、大向)	
	19日(水)	炭所西(江畑、平野、塩田、大向)	
	20日(木)	炭所西(上記地区を除く)林の下、檜林、天神、町代	
	21日(金)	長尾(上記地区を除く)	
	24日(月)	公文、西高篠	
	25日(火)	東高篠、羽間	
	26日(水)	東高篠、羽間	
	27日(木)	木の崎、野津郷、宮東	
	28日(金)	旭東、光元、場正、高屋原	
3月	3日(月)	八幡、中村、鐘場、中大宮、北原、桶樋、五毛	
	4日(火)	神野、真野、五條	
	5日(水)	岸上	
	6日(木)	吉野下	
	7日(金)	四條	
	10日(月)	四條、吉野下	
	11日(火)	上記に来られなかった方	
	12日(水)		
	13日(木)		
	14日(金)		
17日(月)			

## 丸亀税務署から

## 平成25年分確定申告に関するお知らせ

税務署では、申告書・収支内訳書などの提出書類について、ご自分で作成し、インターネットや郵送等で早めに提出していただくことをお勧めしています。

インターネットを利用すれば、インターネットで申告や納税ができます。

インターネットに関する手続の詳細は、インターネットホームページをご覧ください。

○インターネットホームページアドレス

(<http://www.e-tax.nta.go.jp>)

なお、ご自分で申告書を作成される方のために、**申告会場**（確定申告書等作成コーナー）を設置し、記載方法のアドバイスを行っています。

## 開設期間

2月17日（月）から

3月17日（月）までの平日

※正午から午後1時までの間、職員は交代制を取っています。他の時間帯より多少お待ちいただく場合がありますので、あらかじめご了承ください。

## 場所

丸亀市民会館2階

※所得税及び復興特別所得税の還付申告については、1月27日（月）から

2月13日（木）までの平日は「ひまわりセンター」で受付を行っています。

※なお、「ひまわりセンター」に来場の際は税務署の駐車場をご利用ください。

## 受付時間

午前9時から午後4時まで

※この期間中、丸亀税務署庁舎内には申告会場を設けていませんので、ご注意ください。なお、ご自分で作成した申告書の提出は税務署でも受け付けています。

※この期間中、丸亀市民会館の駐車場は大変混雑しますので、ご来場の際は、極力公共交通機関をご利用ください。

※閉庁日（土、日曜日）には、申告相談及び申告書の受付は行っておりませんが、申告書を郵送又は税務署の時間外収受箱に投函することにより提出することができます。

## 確定申告に必要な書類など

・申告書

お持ちでない方は、申告会場でお渡しします。なお、昨年、申告会場に

## 納税相談日程表

仲南地区		地 区	会 場
		受付時間 9:00～16:00	
2月	17日(月)	帆山、照井	仲南支所 (2階大会議室)
	18日(火)	福良見(上原淵1、2、中筋上、下、新三田)、小池(小池上、中)	
	19日(水)	福良見(道面、中原淵、下原淵、堀切)、小池(古田、新田)	
	20日(木)	久保、本目	
	21日(金)	新目(新目下、木原)、山脇(山脇上、黒川)	
	24日(月)	新目(新目上、中)、山脇(山脇中、南)	
	25日(火)	塩入、春日(野口)	
	26日(水)	春日(春日中、下、八日組)	
	27日(木)	生間、追上	
	28日(金)	買田(高座、高座下、峠1、2、4、岡下団地)、宮田(宮田上、中)	
3月	3日(月)	買田(西側上、下、郷見)、宮田(宮田下、宮田西)	役場本庁 (3階大会議室)
	4日(火)	佐文(尾郷上、下、岡、中筋、中央)	
	5日(水)	佐文(北岡、北山、北山東、佐文峠)	
	6日(木)	後山、大口	
	7日(金)	上記に来られなかった方	
	10日(月)		
	11日(火)		
	12日(水)		
	13日(木)		
	14日(金)		
17日(月)	上記に来られなかった方		

おいて電子申告をご利用された方には、申告書を郵送しておりません。

・所得金額の計算に必要な書類（源泉徴収票など）、印鑑

・国民健康保険料や国民年金保険料などの支払金額が分かる書類

・生命保険料、地震保険料の控除証明書

・申告される方名義の預貯金の口座番号が分かるもの（税金が還付される場合）

・昨年の申告書の控えをお持ちの方は、その控え

・昨年、申告会場において電子申告をご利用された方にお渡しした「茶色の封筒」

▼申告と納税の期限

・所得税及び復興特別所得税・贈与税  
3月17日（月）まで

・消費税および地方消費税  
（個人事業者）  
3月31日（月）まで

※所得税及び復興特別所得税と消費税及び地方消費税（個人事業者）の納税は、安全・確実・便利な振替納税（口座振替）をご利用ください。

## インターネットで

申告書の作成ができます！

国税庁ホームページの「確定申告書等作成コーナー」で所得税及び復興特

別所得税・贈与税・個人事業者の消費税（地方消費税を含む）の申告書などを簡単に作成することができます。

作成した申告書は、インターネットを利用してイータックスをするか、A4サイズの普通紙に印刷して添付書類とともに税務署へ提出してください。

ぜひチャレンジしてみませんか。

○国税庁ホームページアドレス  
(<http://www.nta.go.jp>)

## 公的年金等を受給されているみなさまへ

公的年金等の収入金額の合計額が400万円以下で、かつ、公的年金等に係る雑所得以外の所得金額が20万円以下である場合には、確定申告をする必要はありません。

この場合であっても、還付を受けるための申告書を提出することができます。

なお、確定申告が不要な場合でも、住民税の申告が必要な場合があります。

【問い合わせ先】  
丸亀税務署 ☎（23）22221

※税務署の代表電話におかけいただく  
と、自動音声案内が流れますので、  
その案内に従ってご用件の番号を選択してください。

## 納税相談日程表

琴南地区		地 区		会 場	
		受付時間 9:00～12:00	受付時間 13:00～16:00		
2月	17日(月)	三角、川奥中、川奥上	横畑、沖野、中野株切	琴南総合センター (多目的会議室)	
	18日(火)	下福家、八峯、真鈴	家六、奈良の木、勝浦本村		
	19日(水)	谷所、仲野	名頃下、名頃上、堀田		
	20日(木)	林、長谷	中熊上、中熊下		
	21日(金)	明神、前の川	皆野、淵野		
	24日(月)	川東下、焼尾	川東上、猪の鼻	琴南農改センター (小会議室)	
	25日(火)	中通本村	野口上、野口下		
	26日(水)	新生上、新生下	更生		
	27日(木)	梶洲東、梶洲西	木の下、備中地		
	28日(金)	城山、岡の峯	荒神上、荒神下、梅の木		
3月	3日(月)	天川、三本松上、三本松下	中央、盛上、盛下		
	4日(火)	栄町	旭町、錦町		
	5日(水)	仲空、風の丘、旭風会、共栄会	上所、下所、城山ハイツ、さくら		
	6日(木)	上記に来られなかった方			
	7日(金)				
	10日(月)	上記に来られなかった方			役場本庁 (3階大会議室)
	11日(火)				
	12日(水)				
	13日(木)				
	14日(金)				
	17日(月)				

## 「臨時福祉給付金」の

### 給付について

平成26年4月の消費税率の引き上げに際し、低所得者に与える負担を和らげるために、臨時福祉給付金が給付されます。

給付の対象となるのは、平成26年度分の町民税（均等割）が課税されていない者から、次の者を除いた者です。

- ・町民税（均等割）が課税されている方の扶養親族等
- ・生活保護制度内で対応される被保護者等

住民税の申告をされない場合、臨時福祉給付金を受けられないことがありますので、忘れずに申告を済ませますようお願いいたします。

なお、臨時福祉給付金の具体的な給付方法や給付時期については決まっていますので、現時点で、住民の皆様から銀行口座の番号をお聞きしたり、お金を振り込んでいただいたりすることは絶対にありません。まんのう町や厚生労働省の職員をかたった電話がかかってきたり、郵便物が届いたりした場合は、迷わず福祉保険課や琴平警察署までご連絡ください。

### 【問い合わせ先】

・福祉保険課 ☎（73）0124  
・税務課 ☎（73）0104

## 狩猟免許取得についての

### お知らせ

### 狩猟免許取得のための初心者講習会

日時 3月15日（土）、16日（日）

午前10時～午後4時

講習内容 わな猟免許試験のみ

### 会場

J A香川県中央地区営農センター  
3階大会議室

（高松市下田井町367番地1）

受講料 8,000円

（2日間のカリキュラム）

### 受付期間

2月10日（月）～3月7日（金）

### 【申し込み先・問い合わせ先】

香川県猟友会

☎087（831）6920

### 狩猟免許試験

日時 3月23日（日）午前9時～

試験内容 わな猟免許試験のみ

会場 県庁北館3階

手数料 5,200円

（他の種類の狩猟免許を持っている人は、3,900円）

### 受付期間

2月17日（月）～3月10日（月）

### ※消印有効

### 【申し込み先・問い合わせ先】

香川県みどり保全課  
☎087（832）3212

## 農業用軽油免税証の

### 交付申請を受け付けます

今回は春申請分の受付です。免税チケットは4月1日から使用可能です。

日時 2月4日（火）、5日（水）

両日とも午前9時～午後4時

会場 まんのう町役場本庁（3階第1会議室）、琴南支所、仲南支所

持参物 印鑑、耕作証明書（発行の申請は町産業経済課、両支所で行えます。）、報告書、領収書、農業機械の購入証明書（購入または変更した場合のみ）、県収入証紙代400円

※この日以降は、香川県県税事務所（高松市松島町一丁目17番28号）☎087・806・0317）で申請ができます。

### 【問い合わせ先】

・産業経済課 ☎（73）0105

・琴南支所 ☎（85）0102

・仲南支所 ☎（77）2114

## 第77回香川県畜産共進会

県内各地から選抜された家畜を一堂に集め、改良の度合いと飼育管理技術の比較審査を行う第77回香川県畜産共進会（香川県農業協同組合主催）が11



農林水産大臣賞を受賞した三井利広さん（大口）



月から12月にかけて、香川県家畜市場（綾川町千足）他で開催されました。今回の出品頭数は、乳用牛24頭、肉専用種牛44頭、肉専用枝肉40頭など合計176頭でした。

三井利広さんが、乳用牛（48ヶ月以上）の部で、昨年の第76回に引き続き、最高賞である農林水産大臣賞を受賞されました。町内の入賞者は次のとおりです。（敬称略）

▽乳用牛（48ヶ月以上）の部

農林水産大臣賞、金賞首席、銀賞

三井 利広（大口）

▽乳用牛（48ヶ月未満）の部

金賞首席

三井 利広

▽肉専用種牛（48ヶ月以上）の部

銅賞

畑 正芳（大口）

▽肉専用種枝肉（和牛）の部

銅賞

畑 正芳、

鎌田 武彦（炭所西）

▽肉専用種枝肉（交雑種）の部

銅賞

森藤 洋子（七箇）



# 医療費再び増加傾向に

前年比6千1百万円増 下げよう医療費

今年度の月々の医療費用額をみると、6月以降の増加が著しく、前年同月（3月～10月診療分）との差が約6千1百万（5%）の増となっており、一人当りの年額にすると約2万1千円の増加です。入院費の増加が大きく影響しています。

怪我をしないように、風邪をひかないように、自身の健康を保つことが一番の医療費節約です。皆さんの努力で下げを達成しましょう。

国保会計は、町民の医療の財布を束にしたものです。皆さんの努力が決め手です。

## 医療費抑制のために

- 食べすぎを控え、無理せず適度な運動を心がけましょう。
- 1年に一度は健診を受け、早期発見で病気の重症化を防止しましょう。
- かかりつけ医を決め、分らないことは医師に相談しましょう。
- 必要な時だけ受診し、時間外・休日受診はなるべく避けましょう。
- ジェネリック医薬品を上手に活用しましょう。

## 国保加入 手続きはお早めに

退職などで職場の健康保険をやめた

時は、国保加入手続きが必要です。

国保の加入日は、社会保険の喪失日まで遡りますので、手続きは速やかにお願いします。

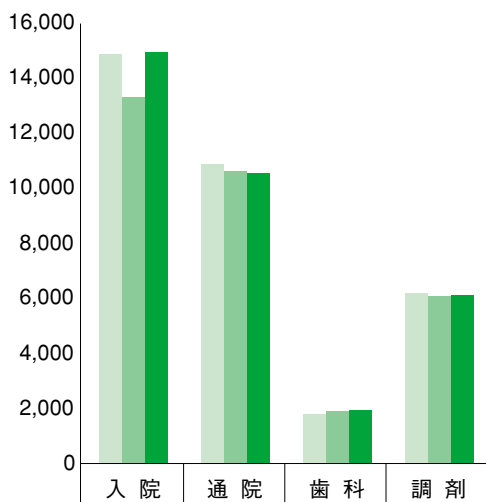
▼手続きに必要なもの

- ・印鑑
- ・健康保険の資格喪失証明書
- ・年金証書等（厚生年金や各種共済保険などの加入期間が分かるもの）
- ※年金の受給権がある60歳以上65歳未満の方のみ

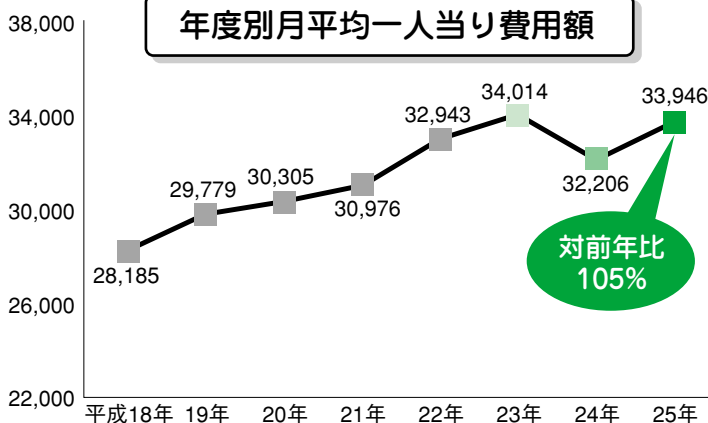
【問い合わせ先】

福祉保険課 ☎（73）0124

月平均一人当り費用額

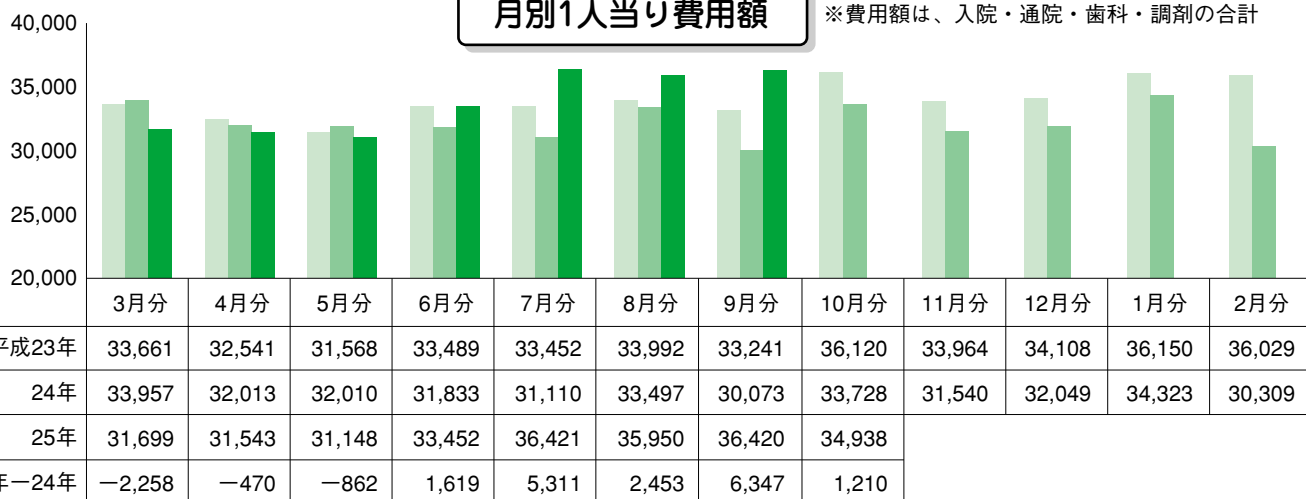


年度別月平均一人当り費用額



月別1人当り費用額

※費用額は、入院・通院・歯科・調剤の合計



# 民生委員児童委員が委嘱されました

新しい民生委員・児童委員62人が、厚生労働大臣から委嘱されました。

任期は、平成28年11月30日までの3年間です。地域福祉についての身近な相談相手として活動しますので、担当地区の民生委員・児童委員に御相談ください。また、地区を担当する民生委員・児童委員のほかに、児童問題を専門に担当する主任児童委員もいますので、子供の問題でお悩みの時は、主任児童委員にご相談ください。

(福祉保険課 ☎(73) 0124)

	担当地区	氏 名	電 話
仲南地区 (仲南支所) ☎(77) 2111	塩入	和 泉 志津代	
	春日上	川 原 明 善	
	春日下	大 西 逸 志	
	久保・本目	岡 崎 邦 子	
	小池	大 西 徹	
	福良見上	片 岡 孝 暢	
	福良見下・照井	山 内 茂	
	帆山・塩入駅前団地・仲南荘	山 下 紋 子	
	後山・大口・中山団地	西 島 敏 子	
	新目	西 原 美千子	
	山脇	安 西 朱 実	
	追上	森 近 比登恵	
	宮田	細 川 和 代	
	佐文南	王 尾 令 子	
	佐文北	北 山 由美子	
	買田・岡下団地	坂 口 忠 勝	
	生間	道 久 薫	
	主任児童委員	西 山 章 子	
琴南地区 (琴南支所) ☎(85) 2111	更生・梶洲東・梶洲西	帯 包 ミエ子	
	木の下・城山・備中地・岡の峯・城山ハイツ・さくら	谷 本 文 子	
	荒神・天川・梅の木・三本松上・三本松下	三 好 みどり	
	中央・旭町・栄町・旭風会・共栄会	米 田 千鶴子	
	盛上・盛下・錦町・仲空・上所・下所・風の丘	向 井 賢 二	
	新生下・新生上・中通本村	山 下 喜代子	
	野口下・野口上・皆野	黒 川 典 子	
	猪の鼻・焼尾・川東下・川東上・淵野	湊 高 春	
	堀田・前の川・雨島	西 丸 正 明	
	名頃下・名頃上・明神・やすらぎの里	新 家 治	
	仲野・八峰・家六・谷所	大 野 登代子	
	勝浦本村・下福家・真鈴	篠 原 博 幸	
	中熊下・中熊上・林・長谷・奈良の木	宮 下 久 男	
	三角・川奥中・川奥上・沖野・中野・株切・横畑	高 尾 幸 男	
	主任児童委員	大 北 るり子	

	担当地区	氏 名	電 話
満濃地区 (福祉保険課) ☎(73) 0124	本村・福家	増 田 実 雄	
	生稲・杉ノ上	真 鍋 隆	
	天皇・大橋(東・中東・中西)	小 林 富美子	
	新道・大橋(北・西)	新 名 節 子	
	秀石・西田井・川滝・林・鱈池	秀 石 謙 三	
	上田井・長田・上分・仲分・中所	平 川 英 子	
	公文・大中・谷山内・田中・中部	篠 原 多恵子	
	辻・天神・下分・池田	金 場 俊 克	
	宮東(西高篠)・宮西(西高篠)	梶 野 桂 子	
	小原・祓川・立石・馬場・大下・上仲屋敷・下仲屋敷・高橋住宅	千 葉 弘 巳	
	薬師堂・道淵・久保の宮東・松の上・川添・額原・寺下	今 田 義 則	
	池下・上真野・山下	今 田 興 人	
	岸・城力・下所・吉井	渡 邊 登茂子	
	涌井・椿谷・五条涌井・西村・久保川北	田 中 一 夫	
	木ノ崎・旭東	多 田 覚	
	宮東(吉野)・野津郷	白 川 アヤ子	
	中村・鐘場・中大宮・八幡・北原	清 田 三津子	
	光元・場正・桶樋	吉 井 忠	
	五毛・高屋原	東 條 仁	
	浦山・上無頭・下無頭・上の宮・大原・下王地・蔵の前	片 岡 政 志	
	大向	川 中 初 美	
	林の下・檉林・天神・町代・北山	寺 嶋 清 枝	
	塩田・江畑・平野	谷 川 久	
	上王地・東佐岡・西佐岡・田淵・寺の前・満濃荘	増 田 和 夫	
	片岡・常包	千 葉 明 子	
	大谷川・大井手・広袖・山の神・上種子・下種子	山 本 初 子	
	金剛院・平山	今 瀧 幸 子	
	主任児童委員	須 藤 富美子	
	主任児童委員	小 亀 重 喜	

平成25年11月30日をもって、下記15名の方が委員を退任されました。長い間ありがとうございました。(敬称略・順不同)

琴南地区：中川 榮(梅の木)、宮地弘子(野口下)、三好勝子(梶洲東)、竹地義博(下福家)

満濃地区：大野義一(辻)、白川訓弘(下仲屋敷)、大鹿千重子(上真野)、岡田董和(公文南部)、近藤敬子(長尾天神)

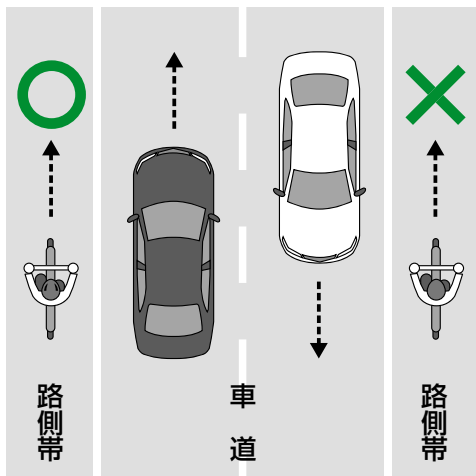
仲南地区：大西雅子(春日)、上村幸男(追上)、白川京子(佐文)、奈良恵美子(生間)、長尾節子(久保)、松内敏子(福良見)



## 自転車に関する道路交通法の一部が改正されました

自転車利用者対策として、平成25年12月1日から自転車に関する道路交通法の一部が改正されました。

まず、「自転車の検査等に関する規定」が新設され、基準に適合したブレーキを備えない自転車が運転されている場合、警察官はその自転車のブレーキを検査したり、ブレーキの整備や運転継続の禁止を命令したりすることができるようになりました。



次に、「自転車を含む軽車両の路側帯通行に関する規定」が整備され、原則自転車は道路の左側部分に設けられた路側帯を通行することになりました。この場合、軽車両の運転者は歩行者の通行を妨げないように進行しなければなりません。

自転車は、車両の一種です。法律違反やルール違反は罰せられることがありますので、十分注意しましょう。

【問い合わせ先】

総務課 ☎(73) 0100

## 平成26年4月から国民年金基金の掛金が変わります

平成26年4月より国民年金基金掛金額が上がります。変更になるのは、平成26年4月以降に新規加入、増口される場合の掛金です。平成26年3月末までに新規加入、増口されることをお勧めします。なお、既に加入されている年金プランの掛金額については変更になりませんのでご安心ください。

加入できる方は、国民年金の保険料を納めている60歳未満の方、または、60歳から65歳までの国民年金を任意加入されている方のみです。

詳しくは、国民年金基金までお問い合わせください。また、次の日程で国民年金基金相談会を実施しますのでお気軽にお越しください。

### 国民年金基金相談会のご案内

日時 2月12日(水)

午前10時～午後4時

場所 役場本庁3階第1会議室

【問い合わせ先】

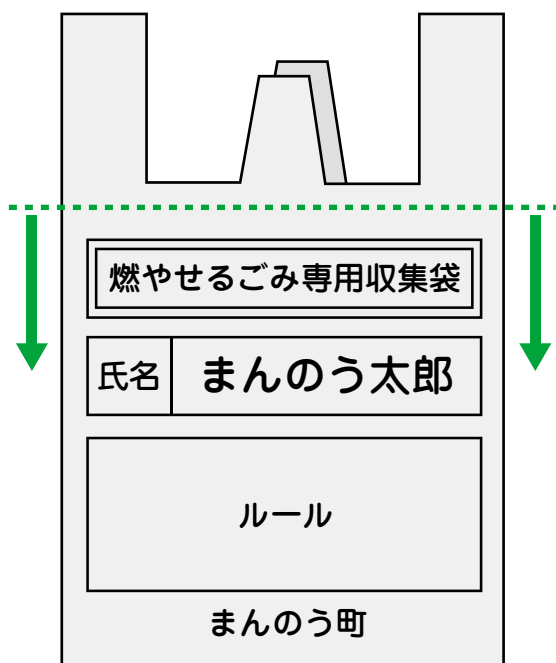
香川県国民年金基金

☎0120(65) 4192

## 燃やせる・燃やせない ごみを出す際の注意事項

住民生活課 ☎(73) 0101

点線より上にはごみを入れないでください。  
取っ手は十字字に縛ってください。



ごみを出すときは、指定ごみ袋に氏名を記入し、袋の口を取っ手で縛ってください。  
ただし、取っ手で縛る前に袋の口をテープなどでふさぐことは禁止です。



# スポーツセンターまんのう・地域開放教室

2月

全教室  
参加費無料!

▶受付期間 講座開催日の前月1日～当日（先着順）

日	月	火	水	木	金	土
						1 パソコン なんでも質問会 15:00～16:00
2 子ども創造力育成 ワークショップ 16:00～17:00	3 膝痛予防改善 教室 14:00～15:00	4	5 ピラティス 14:00～15:00	6 書道教室 13:00～14:00	7 ベビーマッサージ 10:30～11:30 腰痛ほぐし教室 14:00～15:00	8
9 すまいりい 大人のための講座 ～絵本作家にふれる～ 11:00～12:00 健康づくり基本 コンディショニング 15:00～16:00 キッズ ブレイクダンス 17:00～18:00	10 膝痛予防改善 教室 14:00～15:00 リズムダンベル 19:00～20:00	11	12 リズム体操 14:00～15:00	13 肩こりほぐし 教室 14:00～15:00 運動機能向上 プログラムⅠ 19:00～20:00	14 母と子のリトミック 10:00～11:00 音楽で体ほぐし心ほぐし 11:00～12:00 絵本の読み聞かせ講座 13:00～14:00 心と体をほぐすストレッチ 20:00～21:00	15 アフタービクス 15:00～16:00 マタニティビクス 16:15～17:15
16	17 膝痛予防改善 教室 14:00～15:00	18	19 ピラティス 14:00～15:00	20 書道教室 13:00～14:00 肩こりほぐし 教室 14:00～15:00	21 ベビーマッサージ 10:30～11:30 腰痛ほぐし教室 14:00～15:00	22
23 健康づくり基本 コンディショニング 15:00～16:00 キッズ ブレイクダンス 17:00～18:00	24 運動機能向上 プログラムⅡ 15:00～16:00 リズムダンベル 19:00～20:00	25	26 リズム体操 14:00～15:00	27 肩こりほぐし 教室 14:00～15:00	28 母と子のリトミック 10:00～11:00 音楽で体ほぐし心ほぐし 11:00～12:00 絵本の読み聞かせ講座 13:00～14:00 心と体をほぐすストレッチ 20:00～21:00	

## 身体の調子を整える！健康グッズを使った教室

肩こりを楽にするのに効果的なものや、身体のバランスを整えるのに効果的なものなど、健康づくりに役立つグッズを使って教室を行います。難しいことはしないのでお気軽にお問い合わせ、ご参加ください！

- ▶日時 昼の部：第2・4金曜（2月14日、2月28日）14:00～15:00  
夜の部：第1・3月曜（2月3日、2月17日）19:00～20:00
- ▶場所 スポーツセンターまんのうスタジオ
- ▶持ち物 運動靴（室内用）、タオル
- ▶定員 各15名 ▶参加費 100円

## キッズ向け教室！ヘキサスロン無料体験会

ヘキサスロンとは…運動が苦手な子どもでも、遊び感覚で「走る、跳ぶ、投げる」などの基本的な動作を自然と身につけられる運動遊びメニューと運動能力測定を組み合わせたものです。無料体験会にて運動遊びメニューを行います。お気軽にお問い合わせ、ご参加ください！

- ▶日時 2月22日（土）14:00～15:00
- ▶場所 スポーツセンターまんのう
- ▶持ち物 運動靴（室内用）、タオル
- ▶定員 各15名 ▶対象 4歳～8歳



●スポーツセンターまんのう地域協働ポータルサイト(タウンチップまんのう)がオープンしております。

<http://towntip.jp/manno/sns/>

【問い合わせ先】スポーツセンターまんのう受付 ☎（73）3611 15:00～22:00（火曜日定休）

## かりん会館だより

### 満濃池にて気持ち新たに

昨年、12月15日（日）に第5回となる満濃池健康マラソン大会が開催されました。こんにちはライオンズクラブが主催する、満濃池の周辺を走るマラソン大会で、年々参加者が増えています。今年は356名のエントリーがあり、老若男女を問わず多くの参加者でにぎわいを見せていました。

光り輝く池の水面と頬を駆け抜ける風に季節の移ろいを感じながら、池のほとりを気持ち良くランニングできる最適なコースです。

ランニングだけでなく、毎日の日課として満濃池をウォーキングされている方や、まち歩きのイベントに参加されている方は、満濃池が景観、伝統、文化、食、スポーツ、水辺、自然すべてが揃い、その魅力を満喫できる場所であることを、もうすでに知っていることと思います。そして、ここにくれば心と体が和み至福の時間が過ごせるこ



第5回満濃池健康マラソン大会

とを実感されていると思います。

華やかさや賑わいだけを行楽に求めるのではなく、少しの時間でも静かに心身を落ち着かせて、普段は気付かず見過ごしている身近な自然や環境とも向き合ってみませんか。巡る季節を五感で楽しみ、自然や人との出会いを結ぶ満濃池で、新たな自分が発見できるかもしれません。

自然を満喫された後は、かりん広場やかりん会館でご休憩ください。

満濃池周辺のイベント関係のお問い合わせは、かりん会館（水曜休館）まで。

☎（75）0200

## 食改の食育だより

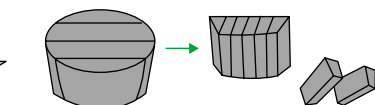
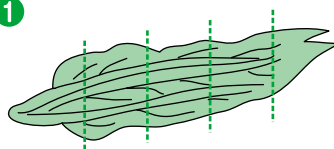


1日350gの野菜を食べよう!

### ホウレンソウの明太マヨ和え

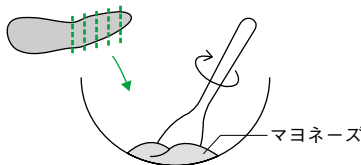
作り方

1

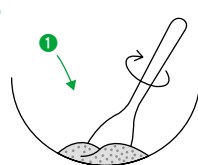


ホウレンソウは塩ゆでして水にとり、4cmの長さに切ってかたく水けをしぼる。にんじんは短冊切りにし、ゆでて水けをきる。

2



3



明太子は皮ごと5mm幅程度に切ってボウルに入れ、マヨネーズと混ぜ合わせる。

②に①を加えて和える。

ひと味違った味わい!  
明太マヨで大人も子どもも大満足!!



【エネルギー】117kcal 【タンパク質】5.0g  
【脂質】9.3g 【食物繊維】2.3g 【食塩】1.1g

材料（4人分）

- ホウレンソウ 1束（300g） ●明太子 1腹
- にんじん 40g ●マヨネーズ 大さじ3

今月の旬の食材

- ・カリフラワー ・白菜 ・春菊 ・長芋
- ・ねぎ ・かぶ ・ゴボウ ・ボンカン
- ・ネーブル など

料理のポイント

- ホウレンソウは鉄分と葉酸を豊富に含んでいるため、貧血予防に効果的です。
- ホウレンソウは年間通して出回っていますが、寒くなる冬が一番甘みが増し、栄養価も高くなるのでお勧めです。
- 明太子を入れることで、華やかな一品になります。





## 半坂の六地藏

「乳授けの地藏」と伝説の残る六地藏がある。この地藏は、国道四三八号線の落合橋下流側を、谷所自治会半坂集落に入ったすぐのところに、六地藏華峰庵と名づけられた民家に祀られている。



六地藏は普通六体の地藏菩薩像で構成されるが、この六地藏は一石を六面体に加工作して、それぞれの面に菩薩像を刻んでいる。乳授け伝説にまつわる内容を、琴南町誌をもとにご紹介すると次のような物語である。

その昔、勝浦の庄屋の家に、生まれたばかりの乳飲み子を残して嫁が家を去った。跡取りとなる孫を残された老

夫婦は、子育てに奮闘するが難儀を極める。思い余った祖父が、半坂の六地藏に願を掛け、何とかお救い下されば立派なお堂を建てて、必ずご恩返しをいたします、と必死にお祈りする。すると不思議なことに、祖母から乳が出るようになり、赤ん坊はすくすく育ったという話である。

老夫婦はこれを感じて、当時としては大変立派な瓦葺の六角のお堂を建てて、手厚くお祀りしたと伝わる。老婆に乳が出たという噂はたちまち広まり、近在はいうに及ばず遠く徳島あたりからも、お参りする人が絶えなかったという。

六角形をしたお堂は昭和五十五年頃に取り壊された。当時の物としては灯籠と手洗い鉢、そして建物の棟を飾っていた宝輪（九輪）が残っている。



六角堂の宝輪(九輪)

この地藏は長らく半坂集落の人々が維持・管理をしていたが、現在は土地の所有者が建物を建て、大切に保存している。(文責 川東 金澤 正親)

外国文化や風習の紹介と解説をします！

## バレンタインデー

バレンタインデーの起源は諸説ありますが、1つの説としてローマ時代の269年2月14日に聖バレンタインが処刑され、毎年あるキリスト教の宗派が記念日として祝宴していたというものがあります。聖バレンタインは禁じられた結婚式を執り行っていたという伝説があり、少なくとも600年前くらいから、詩などによって聖バレンタインは恋のシンボルになっていました。イギリスでは1797年くらいから、ロマンチックなことが書かれているバレンタイン・カードが匿名でよく送られるようになりました。

現在のアメリカでは、毎年、恋人や恋をしている人に送られるバレンタイン・カードの数が1億9千万枚です。さらに、学校でも学生が両親や先生や気になる人に作るため何億枚にもなります。小学生の頃に私は



よく「だれが「あなたのバレンタイン」と名乗って、このカードを書いて私の机に入れたのだ」とウキウキしながら考えたものです。ニュージーランドも含めて、欧米では2月14日の前に、カップルはレストランを予約し、花やチョコなどのプレゼントを買っておきます。レストランの予約が一番多い日です。

調査によると、シンガポールの60%の人はバレンタインデーに1万円から5万円まで使います。フィリピンでは2月中旬になると、花の値段が急に値上がりします。日本では、チョコ会社の翻訳者が、女性だけがチョコをあげると訳してしまったため、ホワイトデーもできました。韓国も日本と同じようにしていますが、4月14日に「ブラックデー」があり、何ももらっていないシングルな人々は黒い麺を食べに行きます。逆に台湾では、バレンタインデーに男がプレゼントをあげ、ホワイトデーに女性があげます。

(まんのう町国際交流員 アダムス・ブレア)

## 長尾会館 だより

平成25年度第11回

### 長尾会館 ふれあいパン教室

開催日時

2月4日(火)・20日(木)  
9:30～13:00

場 所

まんのう町立長尾会館生活改善室  
(まんのう町長尾1582番地)

内 容

講師指導のもと  
「ロールパン」を作ります。

参加費

1,000円(当日集金します)  
※昼食代・材料費・受講料込み。  
当日は、ハンドタオル・エプロン  
をご持参ください。

申し込み

各回の定員は先着8名です。1月  
28日(火)～2月3日(月)午前中  
までに長尾会館まで電話又は  
FAXにてお申し込みください。  
☎79-2021 FAX 56-9068



テレビのリモコン

テレビのリモコンには赤色ボタンには「赤」と、緑色ボタンには「緑」など、色名が文字で表記され、誰でも正確に操作できるように配慮されています(写真)。

配慮すれば、色覚障がいの問題はほとんど解決します。「色覚検査において異常と判別された方の大半は、支障なく業務を行うことが可能である」として、厚生労働省では労働安全衛生規則を改正し、特別な場合を除いて色覚検査を採用時の健康診断から外すように行政指導しています。なお、運転免許も取得できます。

(香川人権研究所)

## コ ラ ム 人 権

84

新あなたと人権シリーズ (17)

### 配慮 企業の場合

### 運転免許もOK

## 人権作文コーナー

### 友だちについて 考えたこと



仲南小学校 五年  
豊福 楓

道徳の時間に、「やっぱりおかしいよ」という話を読み、友達との関係について考えました。

人気者のちはるさんと誰にでも優しいけい子さんと主人公のぞみさんが登場します。ちはるさんがけい子さんに仕事を頼むのがあたり前になり、だんだん押し付けるようになり、まわりもそれがあたり前と思うようになっていました。ある理科の時間に、実験で使ったピーカーの片づけをけい子さんに押し付けます。けい子さんは「無理だ。手伝ってほしい。」とみんなに言いましたが、ちはるさんは、「今までは何も言わないでしてくれたのに。」といい、押し付けます。ピーカーを渡している時に、ピーカーが割れてしまい、みんなはけい子さんだけを責めてしまいました。

ぼくは、ちはるさんが押しつけたことが悪いと思います。でも、ちはるさんだけが本当に悪いのだろうかと思いました。ちはるさんも悪いのに、けい子さんだけを責めていたから、周りの人も悪いと思います。

また、けい子さんが少しでもふだんから言いたいことをきちんと言っていればよかったのではないのでしょうか。でも、もし、ぼくがけい子さんの立場だったら同じようにみんなに言えなかったと思います。その時だけ言っても、きっと分かってもらえないからです。もし、周りの友だちが一人でも助けてくれたなら、とてもうれしいし、勇気がわいて自分の言いたいことが言えるようになるかもしれません。

誰か一人のやさしさや勇気がみんなの気持ちを変えていくのかもしれないと思いました。

これからは、友だちが一人になつていたり、困っていたら助けましたり、助けたりしていきたいと思いました。

## 第12回讃岐うどんつるつる ツーデーウォーク

【開催日】4月5日(土)、6日(日)  
 【会場】JR坂出駅前市民広場【コース】5日…崇徳上皇・へんろ道コース 6日…瀬戸大橋・万葉の島コース ※2日間とも5km、10km、20km、35kmの4コース【受付】両日とも 10・20・35kmコース：午前6時から 5kmコース：午前9時から【出発式】35kmコース：午前7時 10・20kmコース：午前8時 5kmコース：午前9時40分【出発】35kmコース：午前7時30分 20kmコース：午前8時30分 10kmコース：8時40分 5kmコース：午前10時【参加費】一般1800円(当日2200円)、中高生1000円(当日1200円)、5kmコースは1000円、中学生500円、小学生以下無料(但し保護者同伴)【申し込み期限】3月8日(土)までに申し込みますと記念品等お渡し致します。  
 ▶申し込み先・問い合わせ先  
 讃岐うどんつるつるツーデーウォーク実行委員会事務局  
 ☎0877-45-4401

### 募 集

## 小学生英会話教室 アシスタント募集

【職務】小学生対象の英会話教室で講師の授業の補助(授業についていけない児童や集団行動が苦手な児童のサポートなど)をしていただきます。【応募資格】短大卒以上の学力または留学経験をお持ちの方、小学生対象の英語教育に情熱をお持ちの

明るく快活な方【勤務時間】土曜日午前8時30分～11時30分(年間24回程度)【勤務地】かりん会館【待遇】時間給1,000円

### ▶問い合わせ先

まんのう町国際交流協会  
 ☎0877-75-0200  
 (かりん会館内、水曜日休館)

## 四国学院大学一般入試 (B日程)

【日時】2月21日(金)【場所】四国学院大学(善通寺市文京町3-2-1)【出願期間】2月17日(月)まで【合格発表】3月4日(火)【試験科目】国語 ※センター試験利用入試もあります。

### ▶問い合わせ先

四国学院大学入試課  
 ☎0120-459-433

## 平成26年度土器川「河川愛護モニター」募集

【応募資格】土器川に接する機会が多く、河川愛護に関心を持ち、モニターの活動が積極的にできる満20歳以上の方【募集人員】3人程度【応募期限】2月28日(金)まで【応募受付先】国土交通省香川河川国道事務所土器川出張所またはまんのう町建設土地改良課 ※要来庁【選考結果】応募者全員に3月中旬までに通知【委嘱・任期】4月1日より1年間【手当】月額4,500円程度

### ▶問い合わせ先

・建設土地改良課  
 ☎0877-73-0107  
 ・香川河川国道事務所土器川出張所  
 ☎0877-22-8318

## おめでとう

氏名	生年月日	保護者名	地区
近藤海稀	11.29	隼人	長尾
福岡 暖斗	12.5	数洋	四條
池田 彩菜	12.6	篤	東高篠
栗田隆ノ介	12.9	賢二	四條
山崎 璃空	12.10	和樹	七箇
西山古都実	12.11	和輝	買田
前田 叶愛	12.16	尚則	羽間
平井 里奈	12.17	研志	炭所東
高橋 陽大	12.18	優介	岸上
三野 真叶	12.18	正人	真野
吉井 絢音	12.18	剛志	吉野

敬称略／12月届け出分

## おくやみ

氏名	死亡月日	年齢	地区
新田 憲男	12.3	75	炭所西
増田 睦	12.3	45	長尾
金場 繁一	12.6	81	東高篠
為広 和徳	12.7	81	吉野
岩井美代子	12.11	86	吉野
奈良 一美	12.11	98	岸上
長戸 安恵	12.13	86	勝浦
西山真由美	12.15	46	長尾
塩田 勝美	12.16	79	炭所東
中山 康三	12.18	83	造田
小路 喜市	12.20	87	吉野
道久アサエ	12.20	87	宮田
川田 英則	12.26	75	炭所西
兼若 清明	12.29	85	炭所東
増田ナツエ	12.29	96	炭所西

敬称略／12月届け出分

※ご家族やご遺族の了解を得て掲載しています。

## 宝くじ助成でまちづくりを

財団法人自治総合センターが行う平成25年度宝くじ助成事業を活用し、東佐岡・田淵自治会では獅子頭、獅子油単、太鼓などを購入しました。

この事業は、自治会組織などが自主的に行うコミュニティ活動に必要な設備の整備に対して助成を行いコミュニティの健全な発展を図るとともに宝くじの普及・広報事業を行うことを目的としています。

※平成26年度分の助成申請は終了し、平成27年度分については来年度秋頃の予定です。詳細が判り次第、広報に掲載します。

▶問い合わせ先 企画政策課 ☎0877-73-0106





# 情報ひろば

## 献血にご協力ください！

2月28日（金）に献血キャンペーンを実施します。皆様の御協力をお願いします。皆様の善意を生かし、安全な輸血を行うため、400ml献血のみの実施となります。

- ・有限会社 味源  
（宮田1019番地16）  
（午前9時30分～11時30分）
- ・まんのう町役場玄関ロビー  
（午後1時～4時）

## 催し物

### 満濃池森林公園冬の野鳥観察会（無料）

【日時】2月1日（土）受付：午前9時～正午【集合場所】香川県満濃池森林公園森林の館横東屋【内容】満濃池森林公園に集う、冬の野鳥たちを観察しましょう。日本野鳥の会香川県支部の専門家が丁寧に案内してくれます。初めて野鳥観察をされる方も大歓迎です。

#### ▶申し込み先・問い合わせ先

満濃池森林公園  
☎0877-78-3364

### まんのう公園「早春フェスタ」

【日時】2月8日（土）～3月2日（日）  
【場所】国営讃岐まんのう公園  
【料金】入園料と駐車料金が必要

【内容】1500株のクリスマスローズやニホンズイセン、ウメをはじめとした早春の花々が公園を彩ります。週末を中心に様々な催しも行います。イベント期間後半には、クリスマスローズの販売や講演会を行う「クリスマスローズフェスタ」を同時開催します。

#### ▶問い合わせ先

まんのう公園管理センター  
☎0877-79-1700

### 土地の筆界（境界）に関する相談所 開設

【日時】2月13日（木）午前10時～午後5時まで【場所】高松法務局丸亀支局3階会議室（丸亀市大手町3丁目1番1号）【申し込み期間】2月3日（月）～12日（水）の平日午前9時～午後5時 ※電話による予約制です。申込者多数の場合は、不動産登記部門筆界特定室での相談対応とさせていただきます場合があります。

#### ▶申し込み先・問い合わせ先

高松法務局不動産登記部門  
筆界特定室  
☎087-851-6384

### 木造住宅耐震対策講座（無料）

【日時】2月25日（火）午後1時30分～4時【場所】かがわ国際会議場（高松シンボルタワー内タワー棟6階）【対象者】耐震対策に関心のある方ならどなたでも、防災グッズをプレゼント【定員】100人（申込先着順）【申し込み方法】前日までに電話またはFAXに住所・氏名・電話番号を記入し下記へ

#### ▶申し込み先・問い合わせ先

県庁住宅課 ☎087-832-3584  
FAX087-806-0239

## ガーデンセミナー

### 「肥料と防除方法について」

【日時】3月2日（日）午前9時30分～11時45分【場所】坂出市番の州公園管理事務所（旧番の州プール西隣）【参加費】500円／人【講師】NPOかみは西山聡理事（樹木医）

【定員】先着20名【内容】本格的な春の園芸シーズンを前に、肥料の種類、効果や与え方、殺虫剤・殺菌剤の種類と散布方法など。終了後、園芸やガーデニングに関する園芸相談あり。【申し込み方法】郵送、FAXまたはEメール（電話は不可）。住所・氏名・年齢・性別・電話番号・質問事項を明記のこと。

【申込受付】2月16日（日）開始

#### ▶問い合わせ先

〒762-0063坂出市番の州公園5番地 坂出緩衝緑地 管理事務所  
☎0877-45-6820  
FAX0877-43-5213  
E-mail kansyouryokuti@rhythm.ocn.ne.jp

### 犬と仲良く暮らそう教室（無料）～愛犬の飼い方・しつけ方～

【日時】3月2日（日）午後1時30分～3時30分 ※当日、参加者の愛犬は同伴できません。譲渡講習会同時開催。【会場】香川県中讃保健福祉事務所【定員】30名程度 ※先着順【対象】犬を飼い始めた方、飼う予定の方【申込受付期間】2月10日（月）～20日（木）

#### ▶申し込み先・問い合わせ先

香川県中讃保健所衛生課  
（動物愛護担当）  
☎0877-24-9964

## 債務問題でお悩みの方は今すぐご相談下さい。

### 任意整理

現在の債務の残元金（原則将来の利息がなくなります）を3年間で弁済していくもので、裁判所を通さず、当事務所が依頼者の代理人となり、直接債権者と交渉を行います。

### 過払い返還

利息制限法の上限利率を越える利息で借入をしていた場合に、払い過ぎになっている利息（過払金）を取り戻します。

### 個人再生

個人再生は自己破産とは異なり、不動産などの財産を残してその他の債務を大幅に減額できるものです。住宅ローンを除いた債務が5,000万円までが対象となります。

### 自己破産

自己破産は債務者の財産と引き換えにその債務を弁済することとなりますが、特に財産がない場合には同時廃止という申し立てを行ない迅速に解決できます。

司法書士法人 あおぞら ☎087-813-7590  
無料相談受付中 お急ぎの方はお電話でご相談ください

〒760-0079 高松市松縄町1012-8 ベルディ松縄 2F-A  
【法人名】司法書士法人あおぞら  
【司法書士】田内拓也 香川県司法書士会所属  
【登録番号】第3111号 簡裁訴訟代理等関係業務／認定番号 第847014号  
【業務案内】不動産登記／商業・法人登記／相続・遺言／債務整理／裁判手続・裁判書類作成／供託／各種法律相談

メールアドレス soudan@aozora-shihou-office.com



## 出張

### ハローワークの開催について

ハローワークの職員が、役場にて就職相談を行います。予約の必要はありませんので、お気軽にご相談ください。

【日時】2月27日（木）午後1時30分～3時30分  
【会場】まんのう町役場本庁3階第1会議室

#### ▶問い合わせ先

- ・ハローワーク丸亀 ☎0877-21-8609
- ・まんのう町産業経済課 ☎0877-73-0105

# まのちのニュース

## 長炭公民館クリスマス会



長炭小学校児童らによる水戸黄門の劇の一幕

年末の楽しいひとときを過ごす

12月17日、長炭公民館でクリスマス会（まんのう町社会福祉協議会長炭支部主催）が行われ、長炭地区の一人暮らしの方などが参加しました。

クリスマス会では、健康増進課より血圧などの健康についての話しや肩たたき体操を行った後、長炭小学校3年生児童らによる、歌やリコーダーの演奏のほか、水戸黄門の劇が披露されました。

また、この日は、フラダンス同好会クウレイラニによる踊りや、長炭地区同好会による大正琴の演奏も行われ、参加者は楽しいひとときを過ごしていました。

## 第1回図書館祭り



ブックコーティングの指導を受ける来館者

普段と違う図書館を楽しむ

12月1日、まんのう町立図書館で第1回図書館祭りが開催されました。

図書館祭りでは、文庫本を中心としたブックリサイクルが行われたほか、不用品を持ち寄って交換するわらしべ長者バザール、ブックコーティング教室や子供向けにジブリ作品のミニシアターが上映されていました。

このほか、着飾ったかかしの展示や、「本と私」と題した写真の展示が行われるなどし、多くの来館者で賑わっていました。

## まんのう町成人式



挨拶をする成人式実行委員長西丸大貴さん

進撃の成人

1月12日、まんのう町成人式が満濃農村環境改善センターで行われ、新成人105人が参加しました。

成人式は例年、夏のお盆時期に行われていましたが、冬の開催を希望する声が多く、今年度はこの日に開催することになりました。

式では、当時琴南中学校3年生主任だった香川尚子先生など来賓や実行委員長の西丸大貴さんの挨拶のほか、記念行事として讃岐まんのう太鼓保存会の演奏が行われるなどし、新成人の門出を祝っていました。

## 第4回ふれあいじんけんフェスタ



クラフト作りを体験する参加者ら

人権について楽しくふれあう

12月8日、長尾会館で第4回ふれあいじんけんフェスタが開催されました。

会場では、津軽三味線同好会による演奏や、大原自治会による獅子舞の演舞が催されたほか、お汁やつきたての餅の振る舞い、ピザ作り、クラフト作り体験などが行われました。

また、会館内では、町内幼稚園児・小学生・中学生生徒や会館同好会の作品が展示され、多くの来館者で賑わっていました。

# 2月 Event Schedule in February

## 2月の行事予定



### 休日当番医

(日・祝のみ)

テレフォンサービス ☎73-4400

行事名	日	時 間	場 所
法律相談 [要予約／まんのう町協 ☎77-2991]	27 <sup>木</sup> <sub>日</sub>	13:00～16:00	満濃農改センター
心配ごと相談	6 <sup>木</sup> <sub>日</sub>	13:00～16:00	満濃農改センター
	12 <sup>水</sup> <sub>日</sub>	9:00～12:00	琴南農改センター
	21 <sup>金</sup> <sub>日</sub>	13:00～16:00	仲南支所
行政相談	5 <sup>水</sup> <sub>日</sub>	10:00～15:00	役場本庁
	21 <sup>金</sup> <sub>日</sub>	13:00～16:00	琴南農改センター
人権相談	13 <sup>木</sup> <sub>日</sub>	10:00～15:00	仲南支所
身体・知的障害者相談	13 <sup>木</sup> <sub>日</sub>	9:30～11:30	琴南農改センター
	13 <sup>木</sup> <sub>日</sub>	13:30～16:30	仲南支所
	20 <sup>木</sup> <sub>日</sub>	9:00～12:00	役場本庁
こころの健康相談 [要予約／健康増進課 ☎73-0126]	13 <sup>木</sup> <sub>日</sub>		琴南農改センター
	27 <sup>木</sup> <sub>日</sub>		琴平町ゆうあいの家
精神保健福祉相談	27 <sup>木</sup> <sub>日</sub>	9:00～12:00	役場本庁
栄養相談 [要予約／健康増進課 ☎73-0126]	3 <sup>月</sup> <sub>日</sub>		かりん健康センター
栄養教室 [脂質異常症予防] [要予約／健康増進課 ☎73-0126]	18 <sup>火</sup> <sub>日</sub>	9:30～12:30	かりん健康センター
1歳6ヵ月児健診	12 <sup>水</sup> <sub>日</sub>	13:00～14:30	かりん健康センター
2歳児健診	20 <sup>木</sup> <sub>日</sub>	13:00～14:30	かりん健康センター
乳幼児健診	26 <sup>水</sup> <sub>日</sub>	13:00～14:30	かりん健康センター
未来運動教室	6 <sup>木</sup> <sub>日</sub>		満濃農改センター
	13 <sup>木</sup> <sub>日</sub>	10:00～11:00	勤労青少年ホーム
	20 <sup>木</sup> <sub>日</sub>		満濃農改センター
	27 <sup>木</sup> <sub>日</sub>		満濃農改センター

日	科	医療機関名	電話番号
2 <sup>日</sup> <sub>日</sub>	内科	永生病院	73-3300
9 <sup>日</sup> <sub>日</sub>	内科	大山内科医院	79-3311
	外科	川口医院	79-0711
11 <sup>火</sup> <sub>日</sub>	内科	ふかだクリニック	73-2211
	外科	山本ヒフ泌尿器科医院	75-3112
16 <sup>日</sup> <sub>日</sub>	内科	いわさき循環器科内科クリニック	75-2700
23 <sup>日</sup> <sub>日</sub>	内科	池田内科医院	73-2366
	外科	たかお整形外科医院	75-1127

※当番医は予告なく変更される場合があります。ご了承ください。

### 救急電話相談

(19:00～翌朝8:00)

●一 般 ☎087-812-1055

●小 児 ☎#8000

または ☎087-823-1588



平成25年 町内の110番・119番



区 分	12月中	1月からの累計
交通事故	物損(件) 53 ( 59)	441 (494)
	人身(件) 14 ( 19)	146 (169)
	死亡(件) 0 ( 1)	3 ( 3)
救急出動	火災(件) 0 ( 1)	15 ( 17)
	救急(件) 76 ( 80)	983 (1008)

※カッコ内の数字は昨年同期の件数



### スポーツの結果(敬称略)



日	大会名	場 所	結 果
12月28日 <sup>土</sup>	まんのう町グラウンドゴルフ協会杯大会	祓川河川敷グラウンド (参加:66人)	【優勝】 松良 久夫 (岸 上) 【準優勝】 大場 隆子 (真 野) 【第3位】 大西 佳子 (岸 上)



# 学 校 記 者 ク ラ ブ

今月の  
リポーター



四条小学校 5年  
岡原 鈴菜

## 勇気につながる応えん

十二月四日、私たちの学校ではマラソン大会がありました。その日は学校開放日で、二・三時間目のマラソン大会には、家の人や地域の方々、幼稚園の子など、たくさんの方が声えんを送ってくれました。

マラソン大会は、学年ごとに走るきょうりが変わり、一・二年生は千二百メートル、三・四年生は千四百メートル、五・六年生は千八百メートルを走ります。どの子も歴代の記録や学年の上位を目指して一生けん命に走りました。

五年生の私は千八百メートルを走ります。スタートからみんなのペースが速く、私もみんなに合わせて走りました。疲れて走るのをやめようと思った時もありましたが、たくさんの方が応えんしてくださったので、一度も歩くことなく、学年の女子で第二位の結果を残せました。後

になって、私がこの結果を出すことができたのは、応援してくれたみんなのおかげなのだと感じました。

もう一つ、このマラソン大会で感動したことが私にはあります。それは特別支援学級にいる下級生のことです。同じ学年のみんなといっしょにスタートし、やがて、最後の方でやってきたけれど、歩いて帰って来てはいませんでした。それを見た友達、その子の名前を大きな声で呼んで応えんしました。すると、だんだん校内のみんなが声を合わせて「がんばれ」という気持ちを校内にひびかせました。見ていた私たちは「すごいな！」「あの子ならきょうりが長くなってもきつと完走できる！」とだれもが思ったはずです。

マラソン大会を通して、応えんってすごいなと思いました。結果がどうでも応えんされるとうれしいし、またがんばろうという気合がわきます。応えんする人もがんばっている姿を見ると、悩んでいることなども忘れて夢中になります。応えんすることで親近感が生まれ、相手と自分をつなぐきずとなるのです。

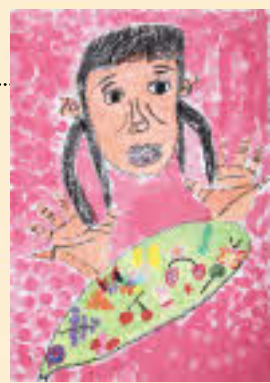
# 学 校 美 術 館

## シャボン玉をふく友達

満濃南小学校 4年  
丸尾 奏翔



みんな大すき  
満濃南小学校 1年  
真鍋 奈々美



# 食 育 標 語

「野菜を食べて  
心もハッピー  
体もハッピー」

仲南小学校 4年 大谷 雪乃

「やさしい  
こころとからだの  
げんきのみなもと」

長炭小学校 2年 西山 月渚



※食育標語内の所属名と学年は、応募時のもの