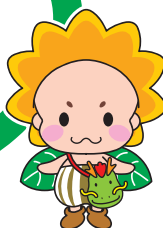


# まんの町

Public of Relations of Manno



まんテンちゃん



ことなみサマーフェスタ2019

# 消費税および地方消費税改正による 水道料金等の改定について

消費税および地方消費税の税率が10月1日から、現行の8%から10%に引き上げられることに伴い、水道料金、下水道、農業集落排水、町設置型浄化槽使用料に含まれている消費税および地方消費税の税率も同様に引き上げます。そのため、料金および使用料を改定します。なお、いずれについても消費税分のみの改定であり、料金単価、使用料単価を引き上げるものではありません。

## 水道料金

メーター口径 13mm（一般家庭用）の場合

（単位：円／月）

使用量（㎡）	基本料金	令和元年9月まで	内消費税額	令和元年10月から	内消費税額	差 額
0～10	1,600	1,728	128	1,760	160	32
15		2,700	200	2,750	250	50
20		3,672	272	3,740	340	68

※使用料は0～10㎡までの基本料金（1,600円）と超過料金（180円／㎡）を足したものに消費税率を乗じ、1円未満の端数が生じたときは、これを切り捨てる。

## 下水道使用料

（単位：円／月）

使用量（㎡）	基本料金	令和元年9月まで	内消費税額	令和元年10月から	内消費税額	差 額
0～10	1,070	1,155	85	1,177	107	22
15		1,803	133	1,837	167	34
20		2,451	181	2,497	227	46

※下水道使用料は、下記の表により算出したものに消費税率を乗じ、1円未満の端数が出た場合は切り捨てる。

区 分	基本料金		従量料金（1㎡につき）	
	汚水量	料 金	汚水量	料 金
一般汚水	10㎡まで	1,070円	11㎡～ 30㎡まで	120円
			31㎡～ 50㎡まで	140円
			51㎡～100㎡まで	160円
			101㎡以上	170円



（例）15㎡の場合 9月まで（8%）：（基本料金（1,070円）＋従量料金（5㎡×120円））×1.08＝1,803円（1円未満切捨て）  
10月以降（10%）：（基本料金（1,070円）＋従量料金（5㎡×120円））×1.1＝1,837円（1円未満切捨て）



## 町設置型浄化槽使用料

(単位：円/月)

浄化槽の人槽区分	使用料の額 (税抜)	使用料の改定前 (8%税込)	使用料の改定後 (10%税込)	差額
5人槽	2,500	2,700	2,750	50
6人槽	2,600	2,808	2,860	52
7人槽	2,700	2,916	2,970	54
8人槽	2,800	3,024	3,080	56
10人槽	2,900	3,132	3,190	58

## 農業集落排水使用料

一般世帯

(単位：円/月)

世帯人数	基本料金	令和元年9月まで	内消費税額	令和元年10月から	内消費税額	差額
1	1,905	2,366	175	2,410	219	44
2		2,675	198	2,724	247	49
3		2,984	221	3,039	276	55

※使用料は、基本料金（1,905円）に人員割料金（世帯員1人につき286円）を足したものに消費税率を乗じ、1円未満の端数が出た場合は切り捨てる。

(例) 3人世帯の場合 9月まで (8%) : (基本料金 (1,905円) + 人員割料金 (3人×286円)) × 1.08 = 2,984円 (1円未満切捨て)  
 10月以降 (10%) : (基本料金 (1,905円) + 人員割料金 (3人×286円)) × 1.1 = 3,039円 (1円未満切捨て)

### 経過措置について

令和元年9月30日以前から継続して水道、下水道等を使用されている方で、検針等により料金が確定する日によって、10月分の使用料に旧税率（8%）が適用されることがあります。  
 令和元年10月末検針（9・10月分料金の確定）の地区…10月分の使用料→旧税率（8%、経過措置適用）  
 令和元年11月末検針（10・11月分料金の確定）の地区…10月分の使用料→新税率（10%）

- 【問い合わせ先】** ・水道料金について……………香川県広域水道企業団まんのう事務所 ☎79-0830  
 ・下水道、農業集落排水使用料について……建設土地改良課 ☎73-0107  
 ・町設置型浄化槽使用料について……………住民生活課 ☎73-0123

# 65歳以上の方へ

## インフルエンザ予防接種のお知らせ



65歳以上の方を対象とした、インフルエンザ予防接種費用の助成事業を10月より開始します。

早めの接種をお勧めします。

### ▼対象者

- ① まんのう町に住民登録のある満65歳以上の方（接種日現在）
- ② 60～64歳で重度内部障害のある方（身体障害者手帳1・2級程度）

※②に該当する方には個別に予診票を郵送します

### ◎重度内部障害とは

心臓、腎臓または呼吸器の機能に、自己の日常生活活動が極度に制限される程度の障害を有する者およびヒト免疫不全ウイルスにより免疫の機能に日常生活が殆ど不可能な程度の障害を有する者

▼助成回数 1回

▼実施期間

令和元年10月1日～

令和2年3月31日（休診日を除く）

▼実施場所

県内の実施医療機関

▼自己負担金 1,000円

※ただし、生活保護世帯や町民税非課税世帯の方は、免除承認書を持参することにより自己負担金が無料になります。

ります。下記《申請窓口》にて事前の手続きが必要です。

### ▼受け方

接種を希望する医療機関へ直接予約してください（個別接種）

### ▼持参物

健康保険証、自己負担金1,000円（生活保護世帯や町民税非課税世帯の方は免除承認書）、広域用予診票（別表に記載の医療機関以外で接種する場合のみ必要）

※別表に記載の医療機関で接種する場

合、予診票は各医療機関に設置しています。

### 《申請窓口》

◆広域用予診票・免除承認書が必要な方は、健康増進課（かりん健康センター内）または福祉保険課（本庁）・各支所・出張所までお越しください。

※免除承認書を申請の際、申請者の本人確認書類（運転免許証・健康保険証等）が必要です。

また、本人・同一世帯員以外の方が申請する場合は、委任状・認印も必要です。

### 【問い合わせ先】

健康増進課 ☎73-0126

### まんのう町のインフルエンザ予診票が設置されている医療機関

まんのう町内医療機関	
いわさき循環器科内科クリニック	☎75-2700
永生病院	☎73-3300
大山内科医院	☎79-3311
小国医院	☎75-2317
川口医院	☎79-0711
たかお整形外科医院	☎75-1127
中川医院	☎77-2330
林医院	☎75-5125
ふかだクリニック	☎73-2211
まんのう町国民健康保険造田診療所	☎85-2318
まんのう町国民健康保険美合診療所	☎84-2411
山本ヒフ泌尿器科医院	☎75-3112

琴平町内医療機関	
池田内科医院	☎73-2366
岩佐病院	☎73-3535
岩崎医院	☎75-5161
大浦内科消化器科医院	☎75-1600
おおにし病院	☎75-5101
森内科医院	☎73-4188
やまもと耳鼻咽喉科	☎75-4133

その他の医療機関	
楠原内科医院	☎86-3005
くすはら整形外科・外科医院	☎86-2340
陶病院	☎087-876-1185
滝宮総合病院	☎087-876-1145
大杉脳神経外科医院	☎63-5566
四国こどもとおとなの医療センター	☎62-1000
三船病院	☎23-2341

# インフルエンザ予防接種のお知らせ



インフルエンザの発病、重症化の防止及びまん延予防、ならびに子育て家庭の経済的負担の軽減を目的としたインフルエンザ予防接種費用の一部助成を10月より開始します。

なお、高齢者以外のインフルエンザ予防接種は任意接種ですので、接種について法律上の義務はありません。保護者のご判断のうえで接種をお願いします。

▼対象者 まんのう町に住所を有する（住民票がある）生後6ヶ月～高校生3年生に相当する年齢までの人

▼助成回数 小学生まで（13歳未満）2回※ 中学生以上（13歳以上）1回

※2回接種の場合、2回とも同じ医療機関で接種してください。

▼助成内容 1回につき2,000円を助成（医療機関窓口で、接種費用から町

助成金額の2,000円を差し引いた額をお支払いください。）

▼実施期間 令和元年10月1日～令和2年3月31日（休診日を除く）

▼実施場所 指定医療機関（左表参照）

▼持参物 健康保険証・母子健康手帳・住所の確認ができるもの（医療受給資格者証等）・自己負担金

▼受け方 接種を希望する指定医療機関へ直接予約してください。（個別接種）

【問い合わせ先】 健康増進課 ☎73-0126

## 10月10日は 目の愛護デー

厚生労働省は毎年10月10日を目の愛護デーと定め、眼疾患等に対する予防意識を高め、眼疾患の早期発見、治療等目の衛生に関する注意を呼びかけています。

2 大失明原因である緑内障と糖尿病網膜症は、初期には自覚症状が全くありません。

大切な目を守るために、年に一度は眼科専門医へ。

### 緑内障

年齢とともに増加する病気で、見えない場所（暗点）が出現したり、見える範囲（視野）が狭くなる症状が一般的です。視野障害が進行すると視力低下がみられます。

### 糖尿病網膜症

糖尿病が原因で、網膜の血流が悪くなり、進行すると硝子体で出血を起こしたり、網膜剥離をきたし、失明に至る場合があります。

【問い合わせ先】 健康増進課 ☎73-0126

乳幼児以上接種可能医療機関		
医療機関名	住所	電話番号
岩崎医院	琴平町283-1	☎75-5161
大浦内科消化器科医院	琴平町榎井853-28	☎75-1600
やまもと耳鼻咽喉科（※1歳以上対象）	琴平町五條636-3	☎75-4133
いわさき循環器科内科クリニック	まんのう町東高篠1378-1	☎75-2700
小国医院	まんのう町四條777	☎75-2317
林医院	まんのう町岸上1638-30	☎75-5125
まんのう町国民健康保険造田診療所	まんのう町造田1974-1	☎85-2318
まんのう町国民健康保険美合診療所	まんのう町川東1493	☎84-2411
にしかわクリニック	善通寺市木徳町1073-6	☎63-6500
おかだ小児クリニック	丸亀市柞原町682-1	☎58-0707
空保小児科医院	丸亀市飯山町川原972-1	☎98-2010
もりもとこどもクリニック	丸亀市土器町東4丁目713-5	☎25-9228

小学生以上接種可能医療機関		
医療機関名	住所	電話番号
池田内科医院	琴平町750	☎73-2366
岩佐病院	琴平町榎井775	☎73-3535
川口医院	まんのう町炭所西1528-1	☎79-0711
たかお整形外科医院	まんのう町四條678	☎75-1127
ふかだクリニック	まんのう町四條179	☎73-2211
山本ヒフ泌尿器科医院	まんのう町四條1105-1	☎75-3112

中学生以上接種可能医療機関		
医療機関名	住所	電話番号
永生病院	まんのう町買田221-3	☎73-3300
大山内科医院	まんのう町吉野1572-1	☎79-3311
中川医院	まんのう町帆山121	☎77-2330

# 満濃地区 胃がん検診のお知らせ

集団の胃がん検診を実施します。申込者には問診票等をお送りします。胃がん検診は年に1回の受診となります。受診を希望される方は健康増進課までご連絡ください。

なお、今年度すでに町の胃がん検診や人間ドックを受けられた方、これから受ける予定のある方は重複して受診できません。

▶**対象者** 胃がん：40歳以上の男女  
 （子宮頸がん：20歳以上の女性）  
 （乳がん：40歳以上の女性）

※まんのう町に住民票のある方

▶**検診料** 無料 ▶**持参物** 問診票

【問い合わせ先】健康増進課 ☎73-0126

検診日	場 所	受付開始	検診時間
10月29日(火)	かりん健康センター	8:30~	9:00 ~ 11:00
10月30日(水)			
10月31日(木)			
11月1日(金)	満濃農改センター		
11月10日(日)	かりん健康センター		
11月26日(火)	満濃農改センター		

※11月10日は乳がん・子宮頸がん同時実施



## まんまんカフェ ご案内

まんまんカフェとは、認知症に関心のある人、認知症が気になる人、認知症の人とその家族、専門職の人など、さまざまな人が出会える場です。【問い合わせ先】福祉保険課地域包括支援センター室 ☎73-0125

カフェ名	開催場所	所在地	開催日	時 間	参加料
まんまんカフェ	旧仲南東保育所	帆山744-23	10・1月 第3木曜日	13:30~15:30	無料
	満濃農改センター	四條734-1	11・2月 第3月曜日	9:30~11:30	
	旧琴南中学校	中通838	12・3月 第3月曜日		
まんまんカフェおよりさん	グループホーム よりあい	東高篠285-1	第4土曜日	13:30~15:30	100円
まんまんカフェむぎっこ	山脇公民館	山脇522-3	第1火曜日	13:00~15:00	
まんまんカフェみよしの	吉野公民館	吉野1780	第4水曜日	9:00~12:00	



＼ 認知症にならないために!! / みんなでいっしょに頭と体を動かす

## まんのうイキイキくらぶのご案内

- 日時：10月11日(金) 午前9:30~11:30
- 場所：かりん健康センター(長尾 501 番地 1)
- 内容：まんのういきいき体操、転倒予防について
- 対 象：65歳以上の方
- 持 ち 物：動きやすい服装、上靴、タオル、飲み物、筆記用具
- 参加費：無料
- ※ 送迎はありません
- お申し込み：前日までにお電話でお申込みください。



福祉保険課内 地域包括支援センター室 ☎73-0125



# まんのう町 公民館まつり

※都合により一部変更になる場合があります。

日 程	文化行事	会 場	問い合わせ先	
11月2日(土)	13:00~17:00 (作品展示のみ)	第41回 <b>琴南地区文化祭</b> ~琴南公民館まつり~	琴南公民館、 中通児童館 他	琴南公民館 ☎85-2221
11月3日(日)	8:30~15:00	第37回 <b>高篠公民館まつり</b> ~高篠公民館ふれあいまつり~	高篠ふれあいセンター 他	高篠公民館 ☎58-9077
11月3日(日)	9:00~15:30	第35回 <b>神野公民館まつり</b>	勤労青少年ホーム 他	神野公民館 ☎75-1515
11月10日(日)	9:00~15:00	第19回 <b>四条公民館まつり</b>	四条公民館、 満濃農改センター	四条公民館 ☎56-4656
11月16日(土)	9:00~15:00	第37回 <b>長炭地区文化祭</b> ~長炭公民館まつり~	なごみ館 他	長炭公民館 ☎79-3539
11月17日(日)	9:00~15:00	第37回 <b>吉野公民館まつり</b>	吉野公民館、吉野体育館、 グラウンド 他	吉野公民館 ☎79-3803
11月17日(日)	9:00~15:00	第61回 <b>仲南文化祭</b>	仲南公民館、 仲南小学校体育館 他	仲南公民館 ☎77-2990

## 困ったら 一人で悩まず 行政相談

10月7日(月)~13日(日)は、行政相談週間

総務省では、令和元年度における行政相談週間を10月7日(月)~13日(日)と定め、10月中に行政相談所の開設や様々な行事を行うこととしています。

当町では、総務大臣の委嘱を受けた行政相談委員が「特設行政相談所」を開設し、皆様からのご相談に応じます。

国の仕事やサービスなどについて、「困っていることがある」、「こうしてほしい」、「苦情を申し出たが、説明や対応に納得できない」などの苦情や意見・要望をお持ちの方は、お気軽にご相談ください。

当日は、四国行政評価支局の行政相談担当職員もご相談に応じます。

特別相談所

まんのう町役場本庁  
3階大会議室

10月9日(水)  
10時~15時

【問い合わせ先】

総務省四国行政評価支局  
行政相談課  
☎087-826-0674

## 10月は「里親を求める運動」月間です



里親制度を知っていますか？

~温かい家庭を子どもに~

すべての子どもは、深い愛情に包まれて、家庭で心身ともに健やかに育つことが望まれます。しかし、現実には家庭のさまざまな事情により、家族のもとで暮らすことができない子どもがいます。このような子どもたちが家族の一員として、温かい愛情と家庭的雰囲気の中で健やかに成長するために里親制度があります。

「里親制度説明会」を開催します

観音寺会場

10月5日(土)

13時30分~15時30分  
観音寺市立図書館  
多目的ホール

高松会場

10月12日(土)

14時~16時  
かがわ総合リハビリテーション福祉センター  
2階第1研修室

▶内容 里親制度について 先輩里親さん体験談等

▶対象 里親制度について知りたい方、里親になりたい方

【申し込み・問い合わせ先】 ・香川県子ども女性相談センター ☎087-862-8861  
・香川県西部子ども相談センター ☎0877-24-3173

さとおやのさと

検索

農家のみなさまへ

## 今後の農地利用の意向調査を始めます。



農業委員会では、これからも地域内の農地は農地として利用し続けられるよう、農家みなさまの農地利用の意向をお伺いすることから取り組みます。

- 調査は、農業委員と農地利用最適化推進委員が行いますので、ご協力をお願いします。
- 耕作者の方々を調査対象に、令和元年10月頃から順次アンケート調査を行う予定です。

農業委員会は、①担い手への農地集積や集約化、②遊休農地の発生防止と解消、③新規就農への支援など、農地利用の効率化や有効利用のための活動の強化に取り組んでいます。

【問い合わせ先】農林課 農業委員会 ☎73-0105

## 農地の貸借には知事指定「香川県農地機構」を活用しましょう



### 農地の貸し手のメリット

- ・香川県農地機構は公的機関なので安心して農地を貸し付けることができます。
- ・農地の受け手を香川県農地機構が探し、交渉します。
- ・賃貸借の場合、賃料は機構から支払われ、契約期間が満了すれば農地は戻ります。



### 農地の借り手のメリット

- ・個々の農地の所有者と交渉する必要がなく、契約や賃料の支払いも手間なくできます。
- ・まとまった農地の借入れや分散した農地の集約化が可能となり、農作業の効率化が図れます。
- ・新規就農者や農業参入企業なども農地が借りやすくなります。

・公益財団法人香川県農地機構 ☎087-831-3211 ・農林課 ☎73-0105

香川県農地機構は知事指定の安心できる機関です 農地機構にご相談ください

一般社団法人農林統計協会 編集発行

## 農業日誌・ファミリー日誌・新農家暦 令和2年版 ご案内

半世紀の伝統を誇る小さな日誌

▶ **農業日誌** 単旋価格 1,232円(税込)

大型でゆったり書ける横書タイプ日誌

▶ **ファミリー日誌** 単旋価格 1,232円(税込)

ハンディーサイズで便利な1年間の備忘録

▶ **新農家暦** 単旋価格 440円(税込)



**申込期限**  
**10月25日(金)**

【申し込み先】  
・農林課 ☎73-0105

▶お申し込みについて 電話または窓口でお申し込みください。

▶お受け取りについて 商品到着後、通知しますので、農林課まで代金を持参の上、お越しく下さい。

※申込期限後のお取り扱いはできません。申込期限後にお求めになる場合は、最寄りの書店に直接注文してください。(定価での販売になります)

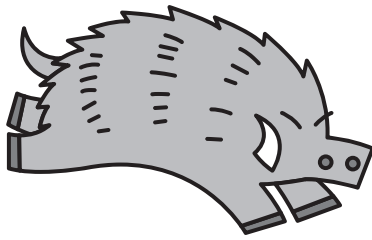


# 有害鳥獣被害対策補助

## 事業の活用について

### 農地被害対策

1. 農地への侵入防止を目的とした、メッシュ柵や電気柵等の材料費を補助します。
  - ▶補助率 1 / 2
  - ▶限度額 200,000円  
(対象は材料費のみ、工事費は除く)
 個人ではなく自治会や隣接する農地の方と共同での施工を考えている方は、別途ご相談ください。  
 ※必ず購入前に申請してください。



いずれの補助制度も詳細等につきましては、農林課までご相談・お問い合わせください。  
**【問い合わせ先】** 農林課 ☎73-0105

### 捕獲対策

1. 自治会でを行う農作物被害防止のための有害鳥獣捕獲を目的とした箱わなの購入補助をします。
  - ▶補助率 1 / 2
  - ▶限度額 1器あたり50,000円  
(自治会で3器まで)
 自治会に対して交付  
 ※必ず購入前に申請してください。  
 ※箱わな設置と有害鳥獣捕獲には許可が必要になりますので、狩猟免許保持者及び有害鳥獣捕獲許可者が必要になります。(2の補助制度をご活用ください。)
2. 自治会でを行う農作物被害防止のための有害鳥獣捕獲を目的とした狩猟免許取得の講習会費用と試験手数料を補助します。
  - ▶補助率 100%
  - ▶限度額 講習会費 8,000円 (1人あたり)  
試験手数料 10,400円 (1人あたり)
 自治会に対して交付  
 ※申請を検討される場合は、事前にご相談下さい。  
 試験後合格された方への補助となります。

## 第9回 まんのう文化財町民講座

- ▶講師 信里芳紀 氏  
(香川県立ミュージアム主任文化財専門員)
- ▶内容 今年の秋、満濃池が国の名勝に指定される見通しとなりました。今回、満濃池を人文学的観点より分析されてきた、香川県立ミュージアムの信里芳紀さんに、名勝としてどのような点が評価されたのか、満濃池の歴史を紐解きながら解説していただきます。事前申し込み不要、お誘いあわせの上会場に足をお運びください。**【問い合わせ先】** 生涯学習課 文化財室 ☎85-2221



### 満濃池の名勝としての価値

**10月26日(土)** 午前10時～11時30分

まんのう町役場3階 大会議室



「かんたんフィットネス」では、利用者の体力や目的に合わせたトレーニングができます。まずは、体を動かす習慣を身につけることから始めませんか？見学・体験も随時受け付けています。Tシャツ、スウェット、短パンなど、運動のできる服装で気軽にお越しください。室内用シューズは各自で用意をお願いします。器具の使い方等で分からないことがあれば、施設スタッフまでお声かけください。

- ▶設置器具 ランニングマシン、エアロバイク、筋肉トレーニングマシンなど
- ▶料金プラン 一般会員(月額1,000円)、回数券(5回1,000円)、回数券(1回200円)
- ▶実施場所・利用時間

・満濃会場(満濃農改センター2F) 午前9時～午後9時 ※日曜日は午後5時まで 定休日/火・土・祝  
 ・仲南会場(仲南支所2F) 午前9時～午後5時 定休日/土・日・祝

**【問い合わせ先】** ・満濃フィットネス会場 ☎73-0132 ・健康増進課 ☎73-0126



# 台湾友好使節団員募集

～同世代の若者たちと巡る台湾～

将来を担う皆さんに、世界の国との友好関係を築いていただきたいと思います。奮ってのご応募をお待ちしています。

## ▶ 募集対象

まんのう町出身で平成9年（1997年）4月2日～平成13年（2001年）4月1日までに生まれた者（但し、4泊5日仕事や学校が休める者に限る）

## ▶ 参加費用 個人旅費負担 30,000円

（パスポートを持っていない方の申請代及び海外旅行傷害保険料は、別途必要です。）

## ▶ 派遣期間 令和2年3月4日（水）～3月8日（日）

## ▶ 募集人数 4名（締切12月末まで）

未成年者の場合、派遣に関し保護者の承諾が得られる者

## ▶ 内容

台湾の大学生との交流および意見交換  
交流した大学生の家にホームステイ  
現地の歴史文化の体験

## 【問い合わせ先】

まんのう町教育委員会 ☎89-7100

国際交流協会事務局 ☎75-0200

※お問い合わせいただいた方に、詳しいパンフレットと申し込み用紙を郵送します。

台湾で交流したり案内してくれる人達は、同年代の人達で、日本語が話せるから、言葉は全然OKだよ。



台湾で本場の  
タピオカ  
ミルクティー  
飲みたいなあ。

## 宝くじ助成で災害に強い地域づくりを

一般財団法人自治総合センターが行う平成31年度宝くじ助成事業を活用し、まんのう町消防団では火災残火処理用にXノズル、消防用ホースを整備しました。



この事業は、宝くじの社会貢献広報事業として、宝くじの受託事業収入を財源として実施している地域防災組織育成事業であり、地域防災のリーダーである消防団の装備拡充を図るとともに、宝くじの普及・広報事業を行うことを目的としています。【問い合わせ先】総務課 ☎73-0100

## 第13回

# 全国水源の里シンポジウム 開催

地域の誇りと歴史が拓く未来  
～「関係人口」は地域に何をもちますか～

全国水源の里連絡協議会は、過疎・高齢化の進行などにより消滅の危機に直面している集落を持つ市町村が、この問題を国民運動として展開し、国などに政策の展開や支援を呼びかけ、全国の水源の里の活性化を図るための組織として設立された団体です。

シンポジウムは、流域連携の必要性を全国にアピールするとともに、流域間や会員相互の情報交換、交流・連携を通じ、水源の里の活性化に向けた取組みを行うことを目的としています。今年度は、まんのう町と琴平町で共同開催します。

▶ 日時 11月7日（木）13:00～17:15（開場12:00）

▶ 場所 まんのう町町民文化ホール

▶ 内容 基調講演、パネルディスカッション、  
フォトコンテスト表彰など

▶ 申込方法 参加をご希望される方は、企画観光課までお問い合わせください。※会場の都合上、人数調整をさせていただく場合があります。

参加  
無料



▶ 申込期限 10月15日（火）正午まで  
【問い合わせ先】企画観光課 ☎73-0106



# 年金生活者支援給付金制度 がはじまります

令和元年10月1日

年金生活者支援給付金は、公的年金等の収入や所得額が一定基準額以下の、年金受給者の生活を支援するために、年金に上乗せして支給されるものです。

受け取りには**請求書の提出が必要**です。ご案内や事務手続きは、日本年金機構（年金事務所）が実施します。

## ▶対象となる方

### ◎老齢基礎年金を受給している方

以下の要件をすべて満たしている必要があります

- ・65歳以上である
- ・世帯員全員が市町村民税が非課税となっている
- ・年金収入額とその他所得額の合計が約88万円以下である

### ◎障害基礎年金・遺族基礎年金を受給している方

以下の要件を満たしている必要があります

- ・前年の所得額が約462万円以下である

## ▶請求手続き

- ①平成31年4月1日以前から年金を受給している方対象となる方には、日本年金機構から請求手続きのご案内が**9月上旬から順次届きます**。同封のはがき（年金生活者支援給付金請求書）を記入し提出してください。
- ②平成31年4月2日以降に年金を受給しはじめた方年金の請求手続きと併せて年金事務所または市区町村で請求手続きをしてください。



日本年金機構や厚生労働省を装った不審な電話や案内にご注意ください。

日本年金機構や厚生労働省から、口座番号をお聞きしたり、手数料などの金銭を求めることはありません。

年金生活者支援給付金のご請求でお困りになったときには、お電話ください。

『給付金専用ダイヤル』

0570-05-4092（ナビダイヤル）

年金給付金

検索



請求手続きは  
お早めに！

## 国民年金についてのお知らせ

### 国民年金保険料の免除期間・納付猶予期間がある方へ

国民年金保険料の免除（全額免除・一部免除・法定免除）、納付猶予、学生納付特例の承認を受けている期間がある場合、保険料を全額納めた方と比べ、老齢基礎年金（65歳から受けられる年金）の受け取り額が少なくなります。

将来受け取る老齢基礎年金を増額するために、免除等の承認を受けた期間の保険料については、10年以内であれば追納する（遡って納める）ことができます。

ただし、免除等の承認を受けている期間の翌年度から起算して3年度目以降の追納の場合、当時の保険料額に一定の加算額が上乗せされます。

追納は、古い月のものから納付することとなりますが、次の点にご注意ください。

◎一部免除を受けた期間は、納付すべき保険料が納付されていなければ追納はできません。

◎「法定免除・申請免除期間」が「納付特例・学生納付特例期間」より先に経過した月分である場合は、どちらを優先して納めるか本人が選択できます。

詳しくは「ねんきんダイヤル」(0570-05-1165) またはお近くの年金事務所へお問い合わせください

【問い合わせ先】 善通寺年金事務所 ☎62-1662

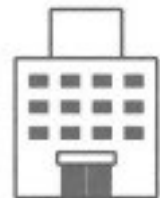
音声ガイダンス②→②

後期高齢者医療制度からのお知らせ

## お薬手帳を持参して相談しましょう

お薬の飲み残しはありませんか。お薬の飲み残しがある場合は、まず、薬局の薬剤師にご相談ください。薬の種類、量、使用期限などを確認してくれたり、体調や体質などを相談することで、医師と処方进行调整してくれる場合もあります。【問い合わせ先】 香川県後期高齢者医療広域連合 ☎087-811-1866

薬を飲み残した理由	薬局や病院に相談	自分で工夫できること
種類や数が多い。	1回分ずつ 1袋にまとめてもらう。	お薬カレンダーを活用する。 袋ごとに飲む日付などを書く。
飲むのを忘れる。	飲む回数の少ない薬に 変えてもらう。	食卓など、置き場所を決めて 食事ごとに確認しやすくする。
大きくて飲みにくい。	小さい錠剤や粉薬に 変えてもらう。	
飲むと体調が悪くなる。	アレルギーなどの体質や 副作用の可能性を確認する。	
体調が良くなったので 飲まなくなった。	自己判断での中断は大変危険 です。まずご相談ください。	



★お薬手帳を忘れると、医療費（管理指導料）が高くなるなどのデメリットがあります。また、複数の病院で薬を処方されている方は、飲み合わせによる相互作用や重複投薬による過量服用などが原因で副作用を起こすおそれがあります。これを未然に防ぐためにも、医師や薬剤師にお薬手帳を確認してもらいましょう。



## 『介護者のつどい』の参加者を募集します

日頃、ご家庭で家族を介護されている皆さま、少しのあいだ介護から離れて、心身ともにリフレッシュしませんか。

介護されている方同士で交流できる機会にもなります。ぜひ、ご参加ください。

### ▶対象者

まんのう町に住所を有する、ご家庭で家族の介護を行っている方

### ▶とき

11月14日(木)  
午前8時半頃出発 午後5時頃帰着

### ▶行き先

高知方面(土佐和紙工芸くらうど(紙すき体験)・平成浪漫商店街ひろめ市場・西島園芸団地 ほか)

▶募集定員 35人(先着順)

▶参加費 1,500円(当日集金)

### ▶申し込み方法

申し込み先にある申請書に必要事項をご記入の上、ご提出ください。

**申し込み期間 10月1日(火)~31日(木)**

### 【申し込み・問い合わせ先】

・福祉保険課地域包括支援センター室 ☎73-0125

・満濃荘老人介護支援センター ☎79-3326

・仲南荘老人介護支援センター ☎77-2323

## 寝具類の洗濯サービスをご利用ください

寝具類を洗濯・乾燥・消毒することにより、清潔で快適な生活を過ごせるよう支援します。

### ▶利用対象者

まんのう町に住所を有する次に掲げる方と世帯です。なお、今年の5月に洗濯サービスを申請された方でも対象になりますが、入院や入所されている方は対象外です。

- ①おおむね70歳以上のひとり暮らしの方
- ②70歳以上の高齢者のみの世帯とこれに準ずる世帯
- ③重度身体障害者の方  
(1、2級該当で、寝たきりの方)
- ④心身の障害などの理由により寝具類の衛生管理が困難な方

### ▶対象製品

掛布団、敷布団、毛布、枕、マットレス(対象は3点までで、同種のものが複数でも可。4点以上は不可)

※「めん綿、羊毛、羽毛、合繊わた」のいずれも洗濯

できますが、「真わた」製品は洗濯できません。こたつ布団も洗濯できません。また、マットレスも素材や形状が特殊な物については洗濯できません。

### ▶料金 300円(利用時集金)

※3点まで一律300円です。

1点、2点のご利用でも300円となります。

### ▶利用方法

受付場所にある申請書に必要事項をご記入の上、各地区担当の民生委員の意見も添えてご提出ください。11月から、業者が寝具類を回収し、洗濯後、ご自宅へ配達します。

**受付期間 10月1日(火)~31日(木)**

### ▶受付場所

福祉保険課地域包括支援センター室、各支所、美合出張所

### 【問い合わせ先】

福祉保険課地域包括支援センター室 ☎73-0125

## まんのう町 給食サービス事業受託事業者を募集します

町内に住所がある、おおむね65歳以上のひとり暮らし世帯、高齢者のみの世帯及びこれに準ずる世帯に属する高齢者であって、老衰、心身の障害及び傷病等の理由により調理が困難な方に、1食当たりの委託料単価650円(税込)に別途安否確認料が50円加算された単価での配食が実施でき、次に掲げる条件を満たす事業者を募集します。

### ▶受託条件

1. まんのう町給食サービス事業の趣旨に賛同し、まんのう町在宅高齢者介護予防・地域支え合い事業実施要綱第3条第10号に基づき給食サービスを実施できること。

- 2. 食品衛生法(昭和22年法律第233号)の規定に基づく飲食店の営業許可を受けている事業者で、まんのう町内に調理を行うための施設・設備を有し、調理、配達及び安否確認の一連の業務を事業者の責任によって実施できること。
- 3. 旧町地区単位での実施が行えること。
- 4. 受託後、最低3年間継続実施できること。

**申し込み期間 10月1日(火)~18日(金)**

### 【申し込み・問い合わせ先】

福祉保険課地域包括支援センター室 ☎73-0125

スマホをお持ちのみなさまへ

「かりんまつり」にaruku&(あるくと)ブースが出店！10月新規登録者に会場でプレゼントを差し上げます。

まんのう町が推奨するウォーキングアプリ「aruku&」。10月20日(日)に開催する「かりんまつり」で、aruku&のブースを出店します。当日は、10月1日～20日の間に新規でまんのう町メンバーに登録した方に、かりんまつり会場にてプレゼントを差し上げます。登録方法が分からない方は、当日にスマホを持って、aruku&のブースにお越しください。



【問い合わせ先】  
 ・凸版印刷株式会社 山下・太田 ☎087-851-5690  
 ・学校教育課 ☎89-7100  
 『10月5日(土)aruku&を活用した郷土史講座ウォークラリー開催！詳しくは町立図書館までお問合せ下さい。TEL56-4055』



まんのう町  
メンバー  
募集  
270名突破！

アプリダウンロード無料

「あるくと」の使い方

STEP1

Androidの方

iOSの方

「aruku&(あるくと)」をスマホにダウンロード(無料)



STEP2

「まんのう町」グループに参加  
 ①画面の「設定」から「団体会員認証設定」をタップ  
 ②団体コード「manno」を入力  
 ③「まんのう町」グループが出てきたら「OK」を押す

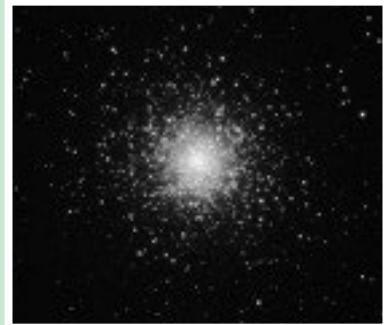
星の  
あるまち  
まんのう

まんのう  
天文台  
だより

★ 今月の星

「ペガサス座の球状星団(M15)」

日没後の東空には、4つの星が大きく四辺形を描いています。これが「ペガサス座」で、ギリシャ神話に登場するペガサスは、背中に翼がある天駆ける馬で、夜空を羽ばたいています。「こうま座」との境界近くに、大きく明るい球状星団M15があります。秋に楽しめる球状星団の1つで、望遠鏡で見ると周囲がざらざらした立体感のあるボール状に見えます。光度は6等で、太陽系から約3万3600光年のところにあります。



まんのう天文台で撮影したペガサス座の球状星団(M15)

まんのう天文台の天体観測会は毎週金・土曜日に開催しております。予約方法やご予約受付中です。詳しい日程等については町ホームページをご覧ください。

お問い合わせ先 ▶ まんのう天文台 ☎89-0619 (留守の場合は、琴南公民館へ転送されます) 生涯学習課 ☎89-7100

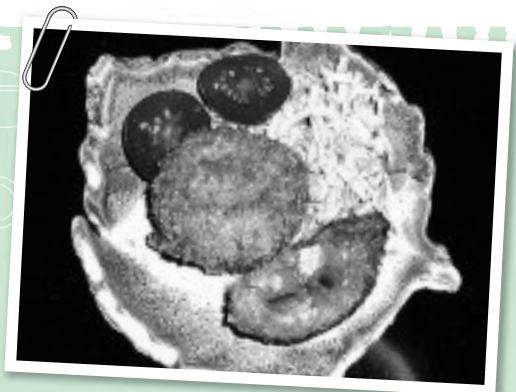
1日に野菜を350g食べよう!

食改の  
食育だより

優しい甘さの可愛いコロッケ!  
おやつにもどうぞ!!

ココロ  
かぼちゃコロッケ

[エネルギー]274kcal [たんぱく質]8.0g  
[脂質]13.0g [食物繊維]4.4g [食塩]0.5g



材料 (4人分)

- かぼちゃ…1/4個
- 砂糖…大さじ1
- たまねぎ…1/2個
- 鶏ミンチ…120g
- 塩・こしょう…少々
- ひまわり油…小さじ1
- チーズ…15g
- 小麦粉…適量
- 溶き卵…1個
- パン粉…適量
- 揚げ油…適量
- キャベツ(千切り)…160g
- ミニトマト…4個

作り方

- 1 かぼちゃ 水を加えて柔らかく煮た後、砂糖を加えて皮ごと潰す。
- 2 たまねぎ ひまわり油 ミンチ 肉の色が変わったら、塩こしょうをふる。
- 3 チーズ 5mm角 材料を全て混ぜ合わせて8等分し、丸く形を整える。
- 4 ③に④の衣をつけてきつね色になるまで揚げる。 180℃の油

料理のポイント

- かぼちゃは水分量が多いので、加える水分は様子を見て調整しましょう。
- 俵型でもいいですが、丸型の方が揚げる際に割れにくいのでお勧めです。
- 破裂しやすいので、油はねに注意して揚げましょう。

# ふるさと探訪

163

## 知られざる吉野の川

阿讃山脈を水源とする土器川の流れば天川に集い、本流と満濃池の導水で五毛の池口へと流入する川に分かれる。満濃池は、西の財田川上流のダムからの導水を合わせた日本一のため池と推奨された。余水除けからの滝も見事だ。

満濃池の北の山際に添い1メートルほどの小川が通る。これぞ意味深い吉野の川である。流水は上空からほとんども見えないが田畑を貫き、また東木ノ崎方面に折れ曲がり、数キロメートルほど流れ、木ノ崎自治会館の下流で土器川の堤防に出る。河川敷の中に、鉄柵



写真① 吉野川終着の貯水槽



写真② 土器川上部の頑丈に保護された吉野川

約4から5メートルに囲まれた貯水槽がある(写真①)。最終の水たまりは、二十年前前にのぞいたところ丸い穴が右岸への水路に続いていた。今は深く機械の下の方に水たまりがある。東への水路が相当掘り下げられていて、判る。写真の通り頑丈に表面はカバーされている(写真②)。

満濃池の水(吉野の吉野川)と土器川右岸本流と久方ぶりの合流で、非常の際の救済の水になる重要な川となっている。遠くは山脈の水が回りまわって再会した感動するロマンである。

(四條 近兼和雄)

### 第3回 香川大学サテライトセミナー

## イオン液体の話

受講料  
無料

10月5日(土) 10:00~11:30

スポーツセンターまんのう会議室

- ▶定員 30名程度(先着順)
- ▶対象 小学生 ※保護者同伴を推奨します
- ▶講師 教育学部 教授 高木 由美子
- ▶内容 環境にやさしい材料研究の大切さや、科学の面白さについてイオン液体を材料に概説します。※人工いくら作成など簡単な実験をしますので、汚れても構わない服装でください。
- ▶申込 前日までにお電話で申し込みしてください。【申し込み先】生涯学習課 ☎89-7100



### 瀬戸内中讃定住自立圏ホームタウンDAY特別企画!

# カマタマーレ讃岐 瀬戸内中讃定住自立圏 ホームタウンDAY

令和元年 10月20日(日)

対戦相手: ガンバ大阪U-23 試合開始時間: 13:00  
場所: Pikaraスタジアム (丸亀市金倉町830)

ご来場の皆様に2市3町の特産品が当たる可能性が…。特別企画の詳細については試合当日のセレモニー時にオーロラビジョンにて発表します♪お楽しみに!!  
ぜひスタジアムへお越しください。

※無料招待チケットをお持ちの方は、試合当日2市3町PRブースにて観戦チケットと交換いたしますので、お持ちの上ご来場をお願いします。

【お問合せ先】生涯学習課 ☎89-7100



## 琴南地区「長生会」の活動



河野安行さん

### 高齢者の人権

### 人権コラム

高齢者の人権擁護（安心・安全、健康）活動している琴南地区「長生会」について、会長の河野安行さん（78歳・写真）にお聞きしました。

「どんな活動をされていますか」  
河野 会員は65歳以上で約60人弱です。10月に「老人ふれあいスポーツ大会」を開催します。こども園の児童も参加して踊りを披露してくれます。スプリンリレーを私たちや婦人会の皆さんと一緒にします。孫やひ孫などの声援でにぎやかです。90歳以上が参加するゲームもあります。会員がどんどん出てきてくれることを期待していますが、「来年はどうなるだろう

か」と心配する会員もいます。

ほかに研修会を毎年二回行っています。昨年は宇多津町（四国健康村）と徳島県美馬市（うだつの町並み）を訪れました。新しい研修先を検討することが課題です。

「一人暮らしの会員もいますね

河野 男性料理教室を社会福祉協議会が年一回実施してくれています。美合出張所ではおほぎを作った老人ホーム「やすらぎ荘」へ届け、入所者や職員の皆さんと一緒に歓談しながら食べて楽しい時間を過ごします。

「今後の課題は

河野 会員が減る一方です。昔は高齢者は自動的に老人会に入っていました。今は個人加盟、会費も個人負担、よそでは自治会が一部会費を支援するところもあります。もう一つの課題は役員の育成です。特定の人に負担が偏らないようにと思っています。

### ぼくの気持ち



満濃南小学校4年  
みやは 柚葉

ぼくは三年生の時、親友と初めてけんかをしました。きっかけはぼくが算数の学習をしている時、その友達が「答えが間ちがっている。」と言ってきたことでした。

ぼくはそれが聞こえていたけれど、何でそんなこと言うのかと気にせず直しませんでした。すると「間ちがえとるで。直さないかんやろ。」と言ってきました。ぼくは腹が立って、「自分の考えやけんええやん。自分のやって合ってるかどうか分からんやろ。」と言

「自分は悪くないしな。」と思いきや、まろうとかどうかまよい、やっぱり、やまりませんでした。

すると次の日、相手から「ごめんね。」と言いに来てくれたのです。そして話をしているうちに、けんかの原因は相手の気持ちを考えずに言ったこと、ちよっとした言葉の足りなさだったのだとぼくは気付きました。そこで、ぼくも「ごめんね。」とあやまると、

これまでのもやもやとしたものが消え、とてもすっきりとした気持ちになりました。そしてまた前のように仲良しになり、今では休みの日はほとんどその友達と遊んでいます。

このことから、ぼくはけんかは一人居が悪いのではなく、どちらにも原因があるから起きるのだということに気付きました。カッとなっている時は相手が悪いと思いついで、なぜケンカになったのかも考えません。だからそんなことにも気づきませんでした。

みんなちがった考え方や気持ちをもっています。だから、ちゃんと話し合って相手に気持ちを伝えることが大切だということが分かりました。これからは、このことをわすれずにみんな仲良く生活したいと思っています。

### 人権作文コーナー



# 全国大会出場 おめでとう!!

満濃中学校 全国大会出場者

(敬称略)



## 剣道部

令和元年度全国中学校体育大会

第49回全国中学校剣道大会

出場

8月21日～23日

丸善インテックアリーナ大阪(大阪市中央体育館)  
富田 怜志(3年) 牛田 燈(3年) 黒川 優太(3年)  
稲木 滉大(3年) 高木 慈弥(2年) 新名 亮夫(2年)  
小嶺 希来(2年)

第14回全日本都道府県対抗少年剣道優勝大会

出場(県選抜)

9月15日

丸善インテックアリーナ大阪(大阪市中央体育館)  
富田 怜志(3年)



## なぎなた部

JOCジュニアオリンピックカップ

第27回全国中学生なぎなた大会

出場

7月27日～28日 福井県立武道館

三好 桃花(3年)・堀川 愛莉(3年)

…演技競技5位入賞

苧坂 明星(3年) 森近香菜美(3年) 細川 華蓮(3年)

宮本 音々(1年) 山下 心和(1年)

…団体試合5位入賞



## バレーボール部

第22回全国ヤングバレーボールクラブ男女優勝大会

出場(県選抜)

9月21日～22日

東和薬品RACTABドーム(大阪府立門真スポーツセンター)ほか  
近石 大和(1年) 西川凜之介(2年) 近藤 菜摘(2年)  
横関 弥月(2年)

JOCジュニアオリンピックカップ

第33回全国都道府県対抗中学バレーボール大会

出場(県選抜)

12月25日～28日

大阪市浪速スポーツセンターほか  
高井 凜(3年) 水野 愛里(3年) 木村 捺希(3年)



## ソフトテニス部

令和元年度全国中学校体育大会

第50回全国中学校ソフトテニス大会

出場

8月20日～22日

京都府立山城総合運動公園ほか  
増田 菜々(3年)・高橋 ひかる(3年)



## バドミントン部

JOCジュニアオリンピックカップ

第38回全日本

ジュニアバドミントン選手権大会

出場

9月20日～23日

秋葉区総合体育館ほか  
折目 愛奈(2年)



## ことなみサマーフェスタ2019

8月13日、毎年お盆に開催されることなみサマーフェスタが行われました。満濃中学校吹奏楽部のオープニングに始まり、ファイヤーパフォーマンスショーや花火大会など大いに盛り上がりしました。この祭りは、地元の実行委員会が中心に案を出し合い、様々な工夫を凝らし作り上げています。祭りの最後に、小山実行委員長から「来年も期待してください!」と頼もしい挨拶がありました。来年のお盆は、ぜひ足を運んでみてください。



▲Yahまんのうバンド。ゆったりとした時間が流れました



▲ファイヤーパフォーマンス。かなりの迫力でした



▲総踊り。飛び入り参加もOK



▲やったね!1等が当たったよ



▲野口獅子組による獅子舞演舞

## しみじみふるさと体験会(学校週五日制対策事業)

琴南公民館では、8月17日、琴南小学校児童を対象に町の防災士やボランティアの皆様の協力のもと、防災学習を行ないました。

紙芝居やクイズで、いざという時に「どのように行動したらよいか」をわかりやすく教えていただいたり、新聞紙を使ったスリッパ作りを体験したりしました。最後は、ボランティアの方が作った「アルファ米」のおにぎりを全員で試食しましたが、普段食べているお米と変わらず美味しく、子どもたちもとても驚いていました。



▲新聞紙でスリッパ作り



▲紙芝居で防災について学習しました

### 表彰

高齢者叙勲

瑞宝単光章

(社会福祉功労)



元民生・児童委員  
多田 悟さん(川東)

## こんぴらライオンズクラブ青パト寄贈

こんぴらライオンズクラブは結成40周年を迎えました。この記念事業の一環として、町に青パトを寄贈していただきました。今回寄贈いただいた青パトは、主に少年育成センターで地域の子供たちの安心・安全を守るための活動に利用させていただきます。ありがとうございました。







10月1日から7日まで  
**「全国労働衛生週間」**  
**「健康づくりは 人づくり」**  
**「健康職場」**  
**みんなでつくる**

全国労働衛生週間を契機として、それぞれの職場で、労働衛生管理活動の重要性を認識し、労働衛生活動を着実に実行しましょう。

▼問い合わせ先  
 香川県労働局労働基準部健康安全課  
 ☎087-811-8920  
 丸亀労働基準監督署  
 ☎22-62244

**催し物**

**かがわ・山なみ芸術祭2019**

▼日時 10月25日(金)～11月10日(日)  
 ▼場所 ことなみ未来館(旧琴南中学校)、国営讃岐まんのう公園、中通集落、エピアみかど  
 ▼内容 国内外から25名のアーティストが集まり17日間開催されます。秋の美しい自然の中でアートを鑑賞できる素晴らしい時間を提供いたします。詳細は折り返しのチラシをご覧ください。

▼問い合わせ先  
 かがわ・山なみ芸術祭2019  
 MANNNO実施委員会  
 ☎080-62288-3819

**まちかど生き物標本展**

▼日時 10月3日(木)～10月20日(日) 午前9時～午後5時  
 ▼場所 香川県立文書館  
 ▼内容 県内の研究者が収集した陸貝などの標本や写真を使って、県内

外や海外の種を、環境との関係性を含めて紹介。5日(土)午後1時30分からと、13日(日)午前11時から、昆虫の生態や形の面白さを紹介する「むしむしクイズ」を開催。

▼問い合わせ先  
 香川県みどり保全課  
 ☎087-8332-3227

**ひきこもり支援研修会**

▼日時 10月4日(金)午後1時30分～4時  
 ▼場所 香川県立丸亀競技場会議室  
 ▼対象者 ひきこもりの方の家族等  
 ▼講師 九州大学病院精神科神経科加藤医師  
 ▼参加費 無料  
 ▼定員 50人  
 ▼申込締切 10月2日(水)  
 ▼申し込み・問い合わせ先  
 香川県中讃保健福祉事務所  
 保健対策第二課 ☎24-9963

**医療講演会**

▼日時 10月18日(金)午後2時～4時  
 ▼場所 香川県中讃保健福祉事務所3階研修室  
 ▼対象者 自己免疫性の肝臓病で療養されている方・ご家族・関心のある方  
 ▼演題 「自己免疫性の肝臓病の理解」  
 ▼講師 帝京大学医学部消化器内科田中教授  
 ▼参加費 無料  
 ▼申し込み・問い合わせ先  
 香川県中讃保健福祉事務所健康福祉課  
 ☎24-99961

**ひきこもり対策研修会**

▼日時 10月30日(水)午後2時～4時  
 ▼場所 香川県レクザムホール大会議室  
 ▼演題 「ひきこもり支援の取り組みと家族心理教育の効果」  
 ▼講師 山口大学大学院医学系研究科山根教授  
 ▼参加費 無料  
 ▼定員 150名  
 ▼申し込み・問い合わせ先  
 香川県精神保健福祉センター  
 ☎087-804-5115

**ドローン安全講習会**

▼日時 ①11月12日(土)②11月17日(日) 午前9時20分～12時30分  
 ▼場所 香川県青年センター  
 ▼対象者 ドローンを所有またはドローンに興味がある方  
 ▼内容 ドローンについて理解を深めるため、座学・操縦体験(14歳以上)による講習会  
 ▼定員 各90名  
 ▼申込締切

①10月25日(金)②11月8日(金)(どちらか一方のみ)  
 ▼申し込み・問い合わせ先  
 香川県くらし安全安心課  
 ☎087-8332-3233

**第2回空き家対策セミナー**

▼日時 11月9日(土)午後1時30分～4時  
 ▼場所 丸亀市保健福祉センター4階研修会議室  
 ▼内容 空き家の適切な管理や活用方法、相続する際の注意点などについて、専門の講師によるセミナーを開催  
 ▼参加費 無料  
 ▼定員 180名  
 ▼申込締切 11月8日(金)  
 ▼申し込み・問い合わせ先  
 香川県土木部住宅課  
 ☎087-8332-3583

**女性活躍推進講演会**

▼日時 11月14日(木)午後1時～2時30分  
 ▼場所 丸亀市綾歌総合文化会館アイレックス小ホール  
 ▼演題 未来を拓く主役は私！魅力的なコミュニケーションを考える  
 ▼講師 木場弘子氏(フリーキャスター・千葉大学客員教授)  
 ▼参加費 無料  
 ▼申込締切 11月1日(金)  
 ▼申し込み・問い合わせ先  
 まんのう町企画観光課  
 ☎73-0106

**香川労災病院オープンホスピタル**

▼日時 10月5日(土)午前9時30分～午後2時  
 ▼場所 香川労災病院院内  
 ▼内容 手術室体験、内視鏡体験、白衣体験など  
 ▼参加費 無料  
 ▼申し込み・問い合わせ先  
 香川労災病院総務課  
 ☎23-3111

**日台交流うどん県**

▼日時 10月19日(土)、20日(日)  
 ▼会場 満濃ヒルズカントリークラブ  
 ▼料金 前売り券2,000円(2日間通し券、同伴者1名無料)当日券1,200円  
 ※高校生以下は無料  
 ▼問い合わせ先  
 OHK四国支社(大会事務局)

☎087-822-2467

**満濃池森林公園 秋のネイチャーゲーム**

▼日時 10月20日(日)午前9時～正午(受付9時30分まで)  
 ▼場所 満濃池森林公園森林の館  
 ▼参加費 無料  
 ▼問い合わせ先  
 公園管理事務所  
 ☎57-6520

**農研機構西日本農業研究センター 四国研究拠点一般公開**

▼日時 10月26日(土)午前9時30分～午後3時(受付は午後2時30分まで)  
 ▼場所 農研機構西日本農業研究センター  
 ▼内容 最新研究成果をパネル・実物展示、資料、試食等で紹介。低コストハウス見学、実験・体験、ゲーム・クイズなど。  
 ▼問い合わせ先  
 農研機構西日本農業研究センター  
 四国研究拠点  
 ☎63-8104

**香川県立鷹巣学校 学校祭**

▼日時 11月2日(土)午前9時～午後2時30分  
 ▼内容 幼児児童生徒による劇等の舞台発表や作品展、PTAバザーなど  
 ▼問い合わせ先  
 香川県立鷹巣学校  
 ☎087-865-4492

**全国統一かけっこチャレンジ2019**

▼日時 11月24日(日)  
 ▼場所 Pikaraスタジアム  
 ▼内容 50m・100mのタイムを写真判定機を使って計り、全国で何位なのか分かります。  
 ▼参加資格 5歳以上  
 ▼参加費 大人1,100円、子ども(高校生まで)600円  
 ※参加費は種目ごとに必要  
 ▼申込締切 11月10日(日)  
 ▼申込方法 オフィシャルサイトまたはPikaraスタジアムにて  
 ▼申し込み・問い合わせ先  
 Pikaraスタジアム  
 ☎21-5800

**無料相談**

10月1日～7日は「公正証書週間」  
契約・遺言は公正証書で

公証役場では、当事者の依頼により遺言書を作成するほか、法律行為に関し、確実な証拠を残し、争いを未然に防止するために、金銭の貸借、離婚に伴う養育費等の支払いなど各種の契約書(公正証書)を作成しています。遺言書を公正証書で作成しておくこと、遺言者の意思を確実に保存しておくことなど、相続や遺贈の手続きを簡単になり、また、金銭の支払いを約束した公正証書は、裁判をすることができず、証書作成手続きを執ることができません。証書作成手続きについての相談は一切無料です。お気軽にご相談ください。

問合わせ先  
丸亀公証役場  
23-4734

「法の目」三工業合同無料相談会

日時 10月5日(土)午前10時～午後3時  
場所 丸亀市保健福祉センター14階会議室2、善通寺市民会館小会議室  
内容 司法書士、土地家屋調査士、行政書士が各士業の専門知識を生かし、身近なトラブルについて相談に応じます。予約不要。

問合わせ先  
香川県司法書士会  
087-821-5701

出張ハローワーク

日時 10月24日(木)午後2時～午後3時  
場所 まんのう町役場本庁3階第1会議室  
内容 ハローワークの職員が、役場にて就職相談を行います。予約不要。

問合わせ先  
ハローワーク丸亀  
21-8609

まんのう町企画観光課  
73-0106

募集

海難防止川柳コンテスト2019

海難防止をテーマにした川柳を募集しています。詳しくはWebサイト

応募期間 9月1日～11月30日  
問合わせ先  
第六管区海上保安本部川柳事務局  
082-253-8475

求職者支援訓練

身につくパソコン基礎科で色々なお仕事に役立てませんか  
日時 11月29日(金)～2月28日(金)午前9時30分～午後4時10分  
場所 有  
料金 無料(テキスト代は実費)  
申込 事前にハローワークに相談し申込書を10月31日(木)までに有アクセスに

試験

持参又は郵送  
問合わせ先  
有アクセス  
22-0121

四国学院大学2020年度推薦入試

試験日 10月30日(水)～11月1日(金)  
場所 四国学院大学・地方会場  
出願期間 10月7日(月)～21日(月)※試験日、会場、内容等は試験によって異なりますので、詳しくは入試課までお問い合わせください。

問合わせ先  
四国学院大学入試課  
0120-459-433

自衛官採用試験案内

陸上自衛隊高等工科学校生徒  
①一般採用試験  
試験日 令和2年1月18日(土)  
募資格 15歳以上17歳未満の男子(令和2年4月1日現在)  
受付期間 11月1日(金)～1月6日(月)  
試験会場 香川県内

②推薦採用試験  
試験日 令和2年1月5日・6日の内1日  
応募資格 ①に同じ  
受付期間 11月1日(金)～11月29日(金)  
試験会場 高等工科学校(神奈川県横須賀市)

戸籍の窓

8月届け出分 (敬称略)

※ご家族やご遺族の了解を得て掲載しています。町外の窓口で届けを提出された場合や、掲載を控えられた場合は、掲載されません。



おめでた

氏名	生年月日	保護者名	地区
みやざき 陽梨	8.2	正裕	長尾
おおたかたいしろう 大鷹成士郎	8.6	隆輔	造田
さの 榎奏	8.15	太利	川東
ひろせ 千夏	8.15	正人	西高篠
あらの 弦士	8.21	将吾	五條
なかい 嬉衣	8.23	恭平	吉野
かねちが 兼近	8.24	祐一	生間



おくやみ

氏名	死亡月日	年齢	地区
おおにし ツネ	8.1	93	帆山
たつみ 初江	8.1	92	四條
なかやま のぶよし 中山 信義	8.3	86	中通
おおにし のぶお 大西 宣夫	8.4	92	買田
なかがわ たかこ 中川 隆子	8.26	98	七箇
やまもとけんいちろう 山本賢一郎	8.26	67	炭所西
ゆるえ たかあき 洵江 高明	8.27	85	吉野
ほりせ こ 堀瀬ヨシ子	8.29	90	長尾
みやたけよし いさ 宮武芳伊佐	8.31	90	炭所西
もりすえ 森末トミコ	8.31	90	岸上

**物件相談大募集!**

売買、賃貸、管理、土地建物所有者の即日調査  
相談した不動産の活用相談 等々

当店はノルマや押し売りのない安心安全な相談所です。  
それだけじゃありません！まちなかの安全不動産活用方法

※来店の際は事前にお電話予約をお願いします↓

株式会社イドコロ -まちなかの不動産-

電話 0877-43-7791 FAX 0877-43-7792  
〒766-0011 仲多度郡まんのう町公文328-46 http://www.idokoro.net/  
メール hufusae@idokoro.net 香川県支部11400号 全日本不動産協会会員

ハロウィンジャンボ宝くじ 9月24日(火)

発売期間 9月24日(火)～10月18日(金) 抽せん日 10月26日(水)

5億円 3千万円

1年分賞金合わせて5億円  
2,000万円、1,000万円、500万円、200万円、100万円、50万円、20万円、10万円、5万円、2万円、1万円、500円、200円、100円、50円、20円、10円、5円、2円、1円

1年分賞金合わせて3,000万円  
1億2,000万円、5,000万円、2,000万円、1,000万円、500万円、200万円、100万円、50万円、20万円、10万円、5万円、2万円、1万円、500円、200円、100円、50円、20円、10円、5円、2円、1円

公益財団法人 香川県工業労働青年会  
2013年創設 四国初年度

問合わせ先  
自衛隊善通寺地域事務所  
63-23363





スポーツセンターまんのう  
地域開放教室



町立図書館



カレンダー  
10月

日	月	火	水	木	金	土
※「膝痛予防改善教室」「肩こりほぐし教室」「腰痛ほぐし教室」は3ヶ月ごとのお申し込みとなります。 ※「ピラティス」「バレトン&ストレッチ」「書道教室漢字・かな」「笑って健康になる講座」は年間のお申込となります。 詳細はスポーツセンターまんのう受付までお願い致します。 受付時間15:00～22:00（火曜休館）				3 書道教室 漢字実用 13:00～14:00 肩こりほぐし教室 14:00～15:00 スポーツ塾 19:00～20:00	4 腰痛ほぐし教室 14:00～15:00 バレトン&ストレッチ 20:00～21:00 おはなし会(赤ちゃん向け) (スタッフ)10:30～	5 笑って健康になる講座 14:00～15:00 郷土史講座 ウォークラリー 10:00～12:00
6	7 膝痛予防改善教室 14:00～15:00	休館日	9 リズム体操 14:00～15:00	10 肩こりほぐし教室 14:00～15:00 スポーツ塾 19:00～20:00	11	12
13	14		16 ピラティス 14:00～15:00	17 書道かな文字教室 13:00～14:00 肩こりほぐし教室 14:00～15:00 スポーツ塾 19:00～20:00	18 腰痛ほぐし教室 14:00～15:00 バレトン&ストレッチ 20:00～21:00	19 工作会(竹細工同好会) 「犬の親子を作ろう!」 10:00～12:00
20	21 膝痛予防改善教室 14:00～15:00		23 リズム体操 14:00～15:00	24	25	26 おはなし工作会 「パペットを作って遊ぼう!」 ①10:30～ ②13:30～
27 特別おはなし会 (すまいるい・メリーバスライド) 10:30～	28 膝痛予防改善教室 14:00～15:00		30 ピラティス 14:00～15:00	31	※今月のさめき語りの会のおはなし会はお休みです。	

## スポーツセンターまんのうだより

### まんのうスポーツ塾

鉄棒、跳び箱、大縄跳びなど様々な運動を体験してスポーツを好きになろう!  
▶場所: スポーツセンターまんのう 武道場  
▶日時: 10/3・10・17 11/7・14・21 12/5・12・19 木曜日 19:00～20:00  
▶月会費: 2,000円(月3回) ※傷害保険料含む  
▶定員: 20名 ※ (小学校全学年対象)  
※詳細はスポーツセンターまんのうまでお問い合わせください。



### トレーニングルーム

膝が痛い、やせたいなど、どのように運動すればいいかお悩みの方、お気軽にお越しください。初回講習会の際に詳しくお話を伺い、トレーナーが目的に合った運動メニューを作成いたします。回数券も販売中。※初回講習会に関しては一度スポーツセンターまんのうまでお問合せください。トレーニング室利用1回250円

### トレーニングルーム無料開放!

10月14日(月) 体育の日  
初めてご利用の方は初回講習させていただきますのでご予約をお願いします。

お問い合わせ先

☎73-3611 15:00～22:00 休館日: 毎週火曜日、12月29日～1月3日  
ホームページ [http://towntip.jp/manno/sns/community.php?bbs\\_id=826](http://towntip.jp/manno/sns/community.php?bbs_id=826)



イベントや講座に関するお問い合わせはスポーツセンターまんのうまでお気軽にお問合せください。

## 町立図書館だより

### 特設コーナー

前半: 秋の収穫祭  
後半: あらためて村上春樹

まんのう町立図書館

### 読書週間イベント

期間 10/26(土)～11/9(土)

- ◎10/26(土) おはなし工作会
- ◎10/27(日) 特別おはなし会
- ◎11/9(土) 大人のおはなし会
- ◎クイズ・ビンゴなど

お問い合わせ先

☎56-4055 Eメール [toshokan@manno-library.jp](mailto:toshokan@manno-library.jp) ホームページ <https://www.manno-library.jp/>  
開館時間: 10:00～18:00 休館日: 毎週火曜日、12月29日～1月3日、特別整理期間





## 各種相談

行事名	日	時間	場所
無料法律相談 要予約/まんのう町協 ☎77-2991	24日	13:00~16:00	満濃農改センター
人権相談	17日	9:00~12:00	長尾会館
特設行政相談所	9日	10:00~15:00	役場本庁
心配ごと相談	3日	13:00~16:00	満濃農改センター
	10日	9:00~12:00	琴南農改センター
	18日	13:00~16:00	仲南支所
身体・知的障害者 相談	10日	9:30~11:30	琴南農改センター
		13:30~16:30	仲南支所
	17日	9:00~12:00	役場本庁
精神保健福祉相談	24日	9:00~12:00	役場本庁

## 保健だより

問 健康増進課 ☎73-0126

行事名	日	時間	場所
2歳児健診	10日	13:00~14:30	かりん健康センター
乳幼児健診	16日	9:30~10:30	かりん健康センター
栄養相談 要予約	7日		かりん健康センター
栄養教室 骨粗鬆症予防/要予約	29日	9:30~12:30	琴南農改センター
こころの健康相談 要予約	10日		琴平町ゆうあいの家
	24日		琴南農改センター
胃がん検診	29日	8:30~11:00	かりん健康センター
	30日		
	31日		
未未来運動教室	10日	10:00~11:00	満濃農改センター
	17日		
	31日		



## 休日当番医

テレホンサービス ☎73-4400  
(日・祝のみ)



日	医療機関名	電話番号
6日	岩崎医院	75-5161
13日	たかお整形外科医院	75-1127
14日	小国医院	75-2317
20日	大山内科医院	79-3311
22日	永生病院	73-3300
27日	大浦内科消化器科医院	75-1600

※当番医は予告なく変更される場合があります。ご了承ください。  
※診療科目、受付時間等は直接医療機関へお問い合わせください。



## 救急電話相談 (19:00~翌朝8:00)

- 一般 ☎087-812-1055
- 小児 ☎#8000 または ☎087-823-1588



## 2019年 町内の110番・119番

区分	8月中	1月からの累計	
交通事故	物損(件)	50 ( 71 )	313 ( 405 )
	人身(件)	6 ( 6 )	38 ( 46 )
	死亡(件)	1 ( 0 )	3 ( 0 )
救急出動	火災(件)	0 ( 2 )	8 ( 10 )
	救急(件)	99 ( 112 )	659 ( 697 )

※かっこ内の数字は昨年同期の件数



## スポーツの結果 (敬称略)

9月2日(月) 神野公民館グラウンド 参加: 56名

まんのう町  
グラウンドゴルフ協会杯大会

優勝: 大岡 京子 (吉野下)  
準優勝: 武田 正治 (吉野)  
第3位: 渡辺 謙 (吉野)



## まんまんカフェ 認知症カフェ

日時 10月17日(木) 13:30~15:30

場所 旧仲南東保育所

問い合わせ先 福祉保険課

地域包括支援センター室 ☎73-0125

どなたでも  
お気軽に  
お立ち寄り  
ください。



おいしい!

カンタン! これぞ旬のヘルシー

# ひまわりオイルの ハニートースト

料理研究家 稲垣飛鳥…香川県出身の再現レシピ研究家。フルート奏者。神奈川県在住。再現レシピが多くのメディアで取り上げられ、Yahoo! 検索ランキング1位になるほど注目を集め、現在はレシピ開発、講演、商品開発など幅広く活躍する。

稲垣飛鳥の

ひまわり

オイル *Recipe*



毎月、香川県出身の料理研究家稲垣飛鳥さんによるひまわりオイルを使った簡単なレシピを連載しています。今回は「ひまわりオイルのハニートースト」です。

材料 (1人分)

- ・四つ切の食パン 1枚
- ・ひまわりオイル 大きじ1
- ・はちみつ 適量
- ・スライスアーモンド 適量 (お好みで)

作り方

1. 食パンに切り込みを入れてトーストします。
2. 1にひまわりオイルを塗って (かけて)、フライパンで炒ったスライスアーモンドをのせてはちみつをかけて出来上がりです。スライスアーモンドは炒らないタイプでもOK。

〈あすかの一言〉これはクセになります。ひまわりオイルはナッツのような風味なので、アーモンドととても合います。



今月のリポーター

高篠小学校 4年  
かたやま ゆあ  
片山 結愛



## 「みんなで挑戦「遊具マスター」」

高篠小学校では、火曜日に「遊具マスタータイム」として、全校生が遊具を使った運動に挑戦して体力づくりにはげんでいます。学年ごとに遊具マスターカードというカードをそれぞれ持って、そこに書いてある種目に取り組んでいます。「登り棒」、「うんてい」、「鉄棒」は全校生がしている種目で、4年生は「ボールつき」と「バランス棒」がそれに加わります。例えば、鉄棒なら、足抜きまわりや逆上がりなどがあります。友だち2人以上

に見てもらってできたら、マーク1つに色をぬることが出来ます。みんな、マークにたくさん色をぬりたくて、火曜日以外の休み時間にも進んで取り組んでいます。

私は、登り棒を一番上まで登ることができませんでしたが、遊具マスタータイムに上級生がしている様子を見て、まねをしてみると、登れるようになりました。バランス棒を手のひらの上に立てて、たおれないようにするのが難しいので、今度はそれに挑戦したいです。5年生でとても上手にできるお兄さんがいるので、こつを教えてくださいたいと思っています。

これからも、全校生で、楽しく、いろいろな技ができるように取り組んでいきたいと思っています。



## まんのう町役場 暮らしのダイヤル 市外局番 (0877)

総務課 (代表番号)	73-0100	議会事務局	73-0109
住民生活課	73-0101	健康増進課	73-0126
(衛生・環境)	73-0123	地籍調査課 (琴南支所内)	85-0103
会計室	73-0103	仲南支所	77-2111
税務課	73-0104	琴南支所	85-2111
農林課	73-0105	美合出張所	84-2111
福祉保険課	73-0124	教育委員会 学校教育課・生涯学習課	89-7100
(地域包括支援 センター室)	73-0125	文化財室	85-2221
企画観光課	73-0106	県広域水道企業団	79-0830
建設土地改良課	73-0107	まんのう事務所	

## まちの動き (令和元年9月1日現在)

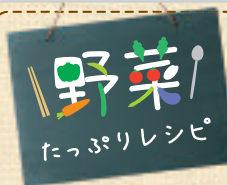
人 □ 18,515人 (前月比-10人) 男:8,942人 女:9,573人  
世帯数 7,479世帯 (前月比±0世帯)

本誌は、NTTタウンページ(株)に委託し町内全世帯を対象に配布しています。  
お問合せ先/ ☎0120-030-702 営業時間 月~金 9:00~17:00  
(土曜・日曜・祝日・年末年始は休業)

再生紙を使用しています。



※この広報誌は、再生紙を使用し、環境にやさしい植物性インキを使用しています。



満濃南小学校5年  
古市 美里 さん  
美和 さん

## たっぷり野菜の さけのソテー

入選  
作品



1品の野菜量  
80g

※応募者の学校名・学年は応募時のものです。  
※町立図書館にある電光掲示板で入選作品のレシピなどをご覧いただけます。