



まんのう町

Public Relations of Manno

# 広報 まんのう

8

August

2009 vol.41



7.12 ひまわり(帆山地区)

## 8月号の 主な内容

- 特集 町の交通政策
- いきいき健康応援セミナー案内
- かりん温泉 新たな健康づくりの場に
- 8/1、2 まんのうフェスティバル開催
- 8/13 ことなみサマーフェスタ開催

## まちの 動き

〈平成21年7月1日現在〉

- 人口 20,288 人 (前月比-10人)  
男: 9,747 人  
女: 10,541 人
- 世帯数 7,034世帯 (前月比+2世帯)

●この広報誌の内容は、ホームページでもご覧いただけます。

<http://www.town.manno.lg.jp>

まんのう町  
携帯版ホームページは、  
こちらのQRコードから⇒



## 策 考える 町の交通政策

### 特集

# 公共交通で変わる「まんのう町の未来」

県内初の取り組みとなる「デマンド乗合タクシー」の実証運行が、今年の11月から始まります。実証期間は、今年度から3年間を予定しています。この事業は、今後の町の公共交通の在り方を考える上で試金石となるものです。

ここでは、現在の町内の交通事情を振り返りながら、「デマンド乗合タクシー」を町の交通政策全体の中でどう位置付けるのか、今後の町の交通政策の方向性はどうなるのかを考えてみます。

皆さん、普段の移動はどうされていますか。おそらく、大半の方が「家用自動車で移動しています。」と答えるでしょう。

町内を見渡してみると、大部分の道路はきちんと整備され、高松方面や丸亀方面、観音寺方面へ行くにしても、家用自動車を運転できる限り、私たちはその恩恵にあずかることができます。

そういった点で、今の時代、ほとんどの人たちにとって、自分の移動手段について気にすることなどそうそうありません。

一方、公共交通は、家用自動車と比べて二酸化炭素の排出量が少なく環境負荷が小さいということから電車やバスなどの公共交通機関を利用しようと考えても、土日運行を含む運行本数が少ないことや利用したい経路がないなど、利用者からしてみれば使い勝手がよくないのが現状です。

そのため、私たちはますます移動手段として家用自動車を重宝するようになり、公共交通機関を利用しなくなっています。

## 外出時に移動手段がなく困るのは、誰にでも起こりうること

もし自分自身が車を運転できなくなった場合でも、家族や友人に車を運転できる人がいれば、それほど移動手段に困ることはないでしょう。しかし、身の回りにそういう人がいなければ、たちまち行動範囲が制限されてしまいます。代替手段としては、通常タクシーや路線バスなどの利用が考えられます。ただこの場合でも、長距離を通常タクシーで移動すれば、それ相応の運賃を払わなければなりません。そうかと言って、路線バスの場合は、運賃は安価だけれども、自宅からバス停まで行くのが困難な場合も考えられます。そう考えると、誰もが突然、そのような状況になれば、たちまち日

常の買物や通院などの基本的な生活もままならなくなり、本人と社会とのかわりも限られたものになってしまいます。この現状を解決することが、今、行政に求められています。

## 安心・安全・快適を提供するのが町の使命

10年後の町のあるべき姿、まちづくりや行政運営の指針となる基本構想を明らかにした「まんのう町総合計画」では、「誰もが安全・快適に住めるまちづくり」として公共交通機関の維持と充実をうたっています。

それに取り組むことで、住民の基本的な生活と社会参加の機会を確保できるとともに、環境面でも優れ、事故や危険の少ない社会を実現することができそうです。

国においてもそういうことを考慮し、平成19年10月1日に「地域公共交通の活性化及び再生に関する法律」が施行され、同法律を活用し地域公共交通の

## デマンド乗合タクシー

タクシーの特性である自宅から目的地まで移動できる利便性を維持しながら、需要に応じ乗合方式で低料金により運行される、高齢者などに利用しやすい交通手段のこと。

※詳細は、今月号と一緒に配布しているチラシを参照のこと。

多様な事業に創意工夫をもって取り組む協議会に対し、一括支援する「地域公共交通活性化・再生総合事業」が昨年度創設されました。

## 地域公共交通協議会の誕生

そこで、まんのう町は国や県、交通事業者（琴参バス、ことでん、JR、タクシー会社）、老人クラブ連合会、婦人団体連絡協議会などの各種団体から成る「まんのう町地域公共交通協議会」を昨年3月に立ち上げ、全6回にわたる町の公共交通体系の在り方について話し合いました。さらに、アンケート調査や交通事業者への聞き取り調査を行い、利害関係者が公共交通に對しどのように感じているのかの把握に努めました。それらを踏まえて出来上がったのが「まんのう町地域公共交通総合連携計画」です。

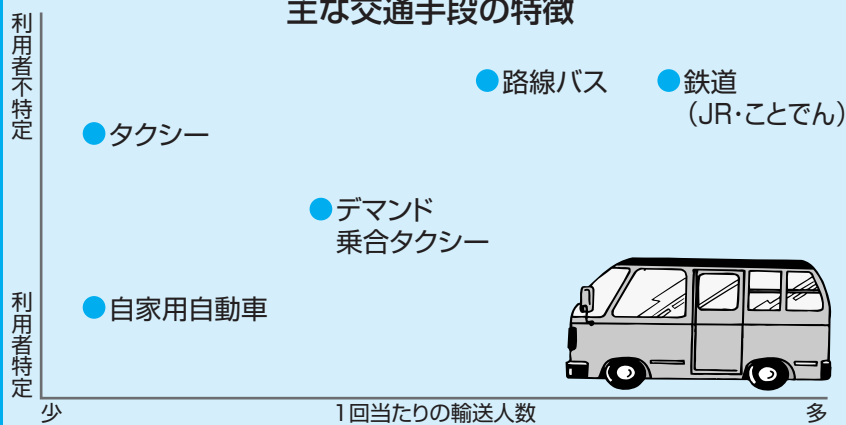


## 目指すは、町内の各種交通手段の連携と効率的な運用

計画名からも分かるように、この計画の主眼は、町内にある各種交通機関を連携させていくことにあります。

まんのう町は合併によって誕生した経緯から、地域によって人口集積や公共交通サービスなどの状況が異なり、各地区では最適だった交通手段も、町全体で見ると必ずしもそうとは限らず、各種交通機関はバラバラに運用され、

### 主な交通手段の特徴



地域住民に十分な公共交通サービスを提供できているとはいえない状態です。

路線バスや巡回バスなどを運行維持することで町財政への負担が増大しているという課題を解決していくには、地域住民のニーズに対応しつつ、より効率的で利便性の高い公共交通体系を構築することが重要になってきます。

その体系を構築する上で、路線バスとデマンド乗合タクシーは二大交通手段として位置付けることができます。

### 目標を達成するための3本柱

#### ■路線バスの運行見直し

バスは一度に多くの人を輸送することができ便利ですが、乗客数が少なければ、その人数に合わせた交通手段を使うのが賢明です。

そのため、炭所線については、通勤通学対応の時間帯を除きデマンド乗合タクシーへの移行を検討し、美合線については、現在の運行状況の維持を図ります。

#### ■デマンド乗合タクシーの運行

デマンド乗合タクシーは、路線バスと通常タクシーの間を埋める交通手段といえます。つまり、このタクシーは、自宅から目的地まで車で移動できるという通常タクシーの利点と、他の公共交通機関と比べて低額な運賃で移動できる路線バスの利点を併せ持っている

### デマンド乗合タクシーの概要

#### ▽料金

1回の乗車につき300円

※未就学児は一人まで無料

※現金支払い不可

#### ▽運行日

平日毎日

※土日、祝日、年末年始運休

#### ▽運行時間

午前8時～午後5時

のです。

利用の際には、事前登録や乗車予約が必要で、乗降地の異なる利用者を乗り合いで輸送するので、停車地の到達時間が変化することもあります。運行経路を定めず区域内で運行するため、個人宅を除く目的地への移動時間が大幅に短縮され、需要がない場合、運行を休止することにより運行経費を削減することが可能です。

#### ■共通パス券の発行

この券は言わば、デマンド乗合タクシーと路線バスをつなぐ接合剤です。つまり、この券（月額3千円）を使えば、町内でデマンド乗合タクシーと路線バスを自由に利用できるのです。これにより、点と点で存在していた交通手段がつながり面となり、相互連携が一步前進することになります。

## 常に片手に電卓を持ちながら、周りを見る

これから始まるうとしてしている「デマンド乗合タクシー」の実証運行などを含む取り組みは、町の公共交通体系を考える上で、ほんの序章にしか過ぎません。

これからは定期的に進ちょく状況や導入効果などを確認し、今後の社会経済情勢や町民ニーズなどの変化に柔軟に対応しながら、町の交通政策を考えていかなければなりません。

その際には、交通事業者だけでなく、地域住民とも協働して、まんのう町が「元気まんまん」となる公共交通社会をつくり上げていく必要があります。さあ皆さん、一緒に町の公共交通体系の在り方を考えていきましょう。

#### 【問い合わせ先】

企画政策課 ☎（73）0106

### 「デマンド乗合タクシー」の愛称を募集します

応募締め切り日は8月31日（月）。詳しくは、今月号と一緒に配布しているチラシをご覧ください。

今日から「メタボ」とさようなら

8月から開催の「いきいき健康応援セミナー」にぜひご参加を

7月中旬から順次、「いきいき健康応援セミナー」の案内文書をお送りしてありますが、あなたのお手元には届いていますか。

この案内を受け取ったということは、40歳～74歳の国民健康保険加入者のうち特定健診でメタボリックシンドローム（内臓脂肪症候群。以下、メタボ）またはメタボ予備軍と判定された方Ⅱ表1参照Ⅱです。

なぜ、メタボが悪いの？

メタボになるということは、動脈硬化の危険性を高め、生活習慣病になりやすい状態です。厄介なことに、この

表1 健診結果とメタボの関係

	診 断 項 目		
	腹 囲 または BMI	血 糖 ・ 血 圧 ・ 脂 質	喫 煙 歴
メタボ	肥満	2項目が異常 1項目が異常	— あり
予備軍	肥満	1項目が異常	—

※BMI＝体重(kg)÷身長(m)÷身長(m)

動脈硬化は、自覚症状がありません。そのため、ほうっておくと当分のうちに、心臓病や脳卒中などに

かかり、最悪死に至ってしまいます。

セミナーがあなたの救世主に

そこで、メタボやその予備軍に該当した方を対象に、これ以上の悪化を防ぐと、町では8月～翌年3月に10回程度、セミナー（特定保健指導）を開催します。

セミナーでは、「運動」と「食事」を両輪に「個別支援」と「グループワーク」を組み合わせた内容Ⅱ表2参照Ⅱで参加者のメタボ解消を目指します。

まず、個人に合わせた生活改善の目標を考えます。その目標達成のために万歩計を貸し出し日ごろの運動量を調

表2 セミナーの内容

①個別支援

保健師や管理栄養士などの専門家が応援団。随時、身体計測や個別相談を行います。

②運動教室

テーマは「笑って 動いて 笑費力カロリーアップ」。楽しみながらスリムを目指します。

③栄養教室

ヘルシーでおいしい料理を実際に作ります。

④中間効果判定

血液検査と個別相談で、今までの取り組みを見直し、最終的に効果が出るように支援します。

⑤グループワーク

生き生きとした生活をいつまでも送れるように、過去のセミナー受講生を交えて、効果的な取り組みについて話し合います。

昨年の受講者から多くの喜びの声が寄せられています

昨年、同様のセミナーを受講した方の中には、運動習慣が付き、食生活も改善したことで、体重が減少し、体型がスリムになった方もたくさんいます。次に挙げる参加者の声は、その一例です。

・セミナーに参加したおかげで、バランスを考え、食事をするようになりました。その結果、体重が5kg減り、ヘモグロビンA1cが7.2%から

5.8%に改善されました。（50代男性）

・毎日ウォーキングと腹筋をするようになりました。雨の日はテレビを見ながら手振り運動をしています。合わなかったズボンが合うようになりました。（60代女性）

・毎日本重計に乗るようになりました。自分自身で摂生できるようになりました。体重が7kg以上減少しました。（60代男性）

・友達と一緒に1日1万歩歩く習慣ができました。みんなで歩くとストレス解消になり、歩くのが楽しくなっています。（70代女性）

みんなと楽しく、目標達成

このセミナーの一番の魅力は、みんなで楽しみながら、目標達成に向かって取り組めることです。一人ではなかなか続かないこともみんなでやれば、励まし合いながら楽しく取り組みを継続できます。

さあ、あなたもこのセミナーで仲間をつくり、一緒にメタボを撃退しましょう。そして、「健康な明日」を実現しましょう。あなたのご参加をスタッフ一同心からお待ちしております。

【問い合わせ先】

健康増進課 ☎（73）0126

## 前年度年金所得があつた方は、個人住民税の納め方にご注意を

法律改正により今年度から、個人の所得を年金所得と年金所得以外の所得（給与所得や不動産所得など）に分けた上で、それぞれに係る個人住民税額を算出し、それらの納め方も従来と異なるようになります。これにより新たな税負担が生じることがありません。

### 65歳以上の場合

4月1日現在65歳以上の公的年金などの受給者で、前年中の年金所得に係る個人住民税の納税義務のある方は、年金所得に係る住民税額が今年の10月から年金天引きされるようになります。ただし、介護保険料が年金から天引きされていない方や、当該年度の年金天引き額が公的年金などの額を超える方などは対象外となります。

なお、住民税の課税対象とならない障害年金や遺族年金から介護保険料が天引きされている方は、住民税については納付書または口座振替で納めていただくようになります。

さらに、年金所得以外の所得に係る税額がある場合は、従来どおりの方法で納めていただくようになります。

### ■年金天引きになった場合の納め方

年金天引きの対象者については、初年度は6月・8月に納付書または口座

表1 年金天引き開始年度の場合

納付方法	納付月	納付額
納付書または口座振替	6月	年税額の4分の1ずつ
	8月	
年金天引き	10月	年税額の6分の1ずつ
	12月	
	2月	

振替で、10月・12月・2月に年金から天引きされます。表1。翌年度は所得などに変わりがなければ、年金支給月である偶数月に天引きされるようになります。表2。

ただし、年度途中で住民税額が変更になった場合などには、年金からの天引きが中止され、納付書または口座振替で納めていただくようになります。

再び年金からの天引きが行われるの

表2 年金天引き2年目以降の場合

納付方法	納付月	納付額
年金天引き	4月	前年度2月に年金天引きされた額と同額ずつ
	6月	
	8月	
	10月	年税額から、既に徴収した分（4月、6月、8月分の合計額）を差し引いた残りを3回に分けた額ずつ
	12月	
	2月	

【問い合わせ先】  
税務課 ☎（73）0104

該当者には、6月中旬に納付書を送りしていますので、再度ご確認ください。

は翌年度10月の年金支給分からとなります。表1。

### 60歳～64歳の場合

昨年度まで住民税額が毎月給与から天引きされていた方のうち、今年度も引き続き給与から天引きされている場合、年金所得に係る税額については、納付書または口座振替で納め、年金所得以外の所得に係る税額については、これまでどおり給与からの天引きとなります。

## イノシシ被害に お困りの農家の方へ



先月号で紹介したように、平成24年度から始まる県営中讃南部地区中山間総合整備事業の第2期工事の要望を現在、取りまとめているところです。

その対象事業の中に、一定の要件を満たす場合、地元負担が事業費の5%で可能な、イノシシなどによる農作物被害を防止するための鳥獣侵入防止施設整備があります。

### ■設置要件

①2戸以上の農業者の共同利用施設で、当該者により維持管理されるもの。

②施設は耐用年数が15年以上の金属製網目構造のフェンス状のものとし、必要性があり強度が確保できる場合は電気柵も設置可能。

### ■注意

①設置後15年の間に設置区域内農地の一部でも耕作放棄地が発生した場合は補助金全額返還となります。

②他事業で整備した設備との重複も不可能。

設置希望者は9月末までにご連絡ください。

### 【問い合わせ先】

土地改良課 ☎（73）0121



## かりん温泉 新たな健康づくりの場に

平成4年に健康づくり憩いの施設として建設され、今年で17年が経過する「かりん温泉（まんのう町長尾）」が9月30日をもって閉館することになりました。

県下の類似施設の増加や日本経済の不況の影響などで、入場者数が減少し、経営は赤字が続き、毎年数千万円を町が補てんしている状態でした。

設備も老朽化し、その取り換えなどによる修繕工事が必要となっており、それを実施すると多額の経費がかかります。

さらに、温泉としての泉質がないこともあり、今後温泉事業としては収益の増加が見込めず採算性に乏しいと判断しました。

### ■町内温泉施設への送迎を検討

かりん温泉を利用していただいた住民の皆さまの便宜を図るため、塩入温泉や美霞洞温泉、エピアみかどへ送迎しそれらの温泉施設を利用していただくように検討しています。

### ■閉館後の施設は有効活用

閉館後はかりん温泉を改修し、満濃保健センター（公民館として改修予定）に替わる施設として、健康づくりや健

診が実施できるような健康増進を図るための施設に改修していきたいと考えています。

### 【問い合わせ先】

健康増進課 ☎（73）0126

## 金婚式を迎えられるご夫婦へ

ご夫婦がおそろいで、50年の長い歳月を家庭と社会のために尽くされたことに敬意を表し、町から金婚証書と記念品をお贈りします。

### ■該当者

昭和34年10月1日～昭和35年9月30日に婚姻届を出された方。

※まんのう町が本籍地でない方は、本籍地の市区町村で発行された「戸籍謄本」を一通添付してください。

### ■受付期間

8月3日（月）～8月31日（月）

※本人からの届け出により受け付けをします。なお、期間外の受け付けはしませんので、必ず受付期間中に届け出てください。

### ■届け出先

健康増進課、各支所、美合出張所

### 【問い合わせ先】

健康増進課地域包括支援センター室 ☎（73）0125

## 住基カード(顔写真付き)の交付手数料が平成23年3月31日まで無料に！

「本人であることを確認できるものを見せてください。」と言われて、困ったことはありませんか。「顔写真付き」の住民基本台帳カードを持っていれば、運転免許証やパスポートなどと同様に本人確認ができる公的身分証明書として利用できますので、お年寄りの方などで運転免許証をお持ちでない方に大変便利です。

### ■申請時に必要な物

- ①身分証明書（運転免許証、保険証など官公署発行の物）
- ②認め印

※顔写真は、申請時に住民生活課または各支所の窓口で無料撮影します。

### ■注意点

- ①カード発行までには2週間程度かかります。
- ②カードの発行準備が整えば文書でお知らせします。お送りした文書をご持参ください。
- ③まんのう町から転出すると無効になります。

### 【申請先／問い合わせ先】

住民生活課 ☎（73）0101  
琴南支所 ☎（85）2111  
仲南支所 ☎（77）2111

こんなときに、身分証明書として使えます

### ■住民票の写しなどの交付請求をするとき

### ■金融機関で口座を新規に開設するとき

このほかにも、インターネットを使った電子申請での電子証明書の格納で使えます。

運転免許証を自主返納する方にとっては、代わりの身分証明書に



## 後期高齢者医療被保険者証の回収にご協力を

有効期限（平成21年7月31日）が切れた「後期高齢者医療被保険者証」は、役場福祉保険課、各支所、美合出張所のいずれかの窓口にお返しください。回収期間は8月から翌年3月31日までです。紛失した場合は、電話連絡をお願いします。

### 【問い合わせ先】

まんのう町福祉保険課

☎0877（73）0124

## 国民年金保険料 便利でお得な納め方がいろいろあります

### ■口座振替が便利で安心

口座振替なら、金融機関などに行く手間と時間が省けるだけでなく、預（貯）金口座から自動的に引き落とされるので、納め忘れがなく確実です。

さらに、「早収割引制度」（当月末振替による早割）を申し込むと月額50円割引されます。

お申し込みや引き落としには手数料は一切かかりません。金融機関や社会保険事務所の窓口でお申し込みください。

### ■クレジットカードでもお支払い可能

クレジットカード支払いとは、事前

に申込用紙をご提出いただき、以降、将来の保険料を定期的にクレジットカード会社から立て替え払いし、クレジットカード会社からカード会員の方に請求する方法です。

お支払い方法は、毎月支払い、一年分支払い（前納）、半年分支払い（前納）があります。割引額は、現金前納割引額と同じです。

お申し込み方法は、お近くの社会保険事務所や町役場で「国民年金保険料クレジットカード納付（変更）申出書」に必要事項をご記入の上、ご提出ください。申出書が必要な方には郵送しますので、社会保険事務所へご連絡ください。

### ■お得な前納制度

前納制度とは、一定期間分の保険料をまとめて納めると、保険料が割引される制度です。毎月保険料を納付する手間が省け、納め忘れの心配もありません。

前納する場合の保険料は、年率4%の割引（複利現価法）となっており、超低金利時代といわれる昨今において、大変お得です。

1年分、6カ月分以外でも、ご希望の月から前納できますので、希望される方は、社会保険事務所にお申し出ください。

前納した場合の割引額

	納 付 方 法	
	現金納付	口座振替
1 年 前 納	3,120円	3,690円
6 カ 月 前 納	710円	1,000円

でに納めます。

### 【問い合わせ先】

香川社会保険事務局普通寺事務所

国民年金課

☎0877（62）1660

## 日本弁護士連合会創立60周年 記念無料法律相談開催

■日時／9月10日（木）午前10時～正午、午後1時～午後3時

■会場／香川県弁護士会館（高松市丸の内2-22）

■相談方法／面談※1回当たり30分以内。

■その他／完全予約制※8月31日（月）まで受付。

### 【予約先／問い合わせ先】

香川県弁護士会事務局

☎087（822）3693

## 児童扶養手当・特別児童扶養 手当の受給者は8/12（水）に 届け出を

児童扶養手当を受けている方は「現況届」と、該当者はさらに「児童扶養手当一部支給停止適用除外事由届出書（緑色の用紙）」を、特別児童扶養手当を受けている方は「所得状況届」を、受付日に提出してください。これらの届け出がなければ、その年の8月以降の手当を受けることができません。詳しくは、8月初旬に該当者にお送りする案内文書をご覧ください。

### ■児童扶養手当

父母の離婚などにより、父親と生計を共にしていない児童の母親などに対し、生活の安定と自立を促進し児童の健やかな成長を願って児童が18歳に到達後最初の3月31日まで支給される手当。

### ■特別児童扶養手当

児童の健やかな成長を願って、20歳未満で身体や精神に中度以上の障害のある児童をご家庭で監督保護している父母などに対し支給される手当。

### 【問い合わせ先】

まんのう町福祉保険課

☎0877（73）0124

## 平成21年度森のコンサート出演者募集

申込締め切り日／ 8月31日（月）

今年度も平成22年2月7日（日）～14日（日）に「森のコンサート」を開催します。

今回はいつもと趣向を変え、このコンサートのために「町民コーラス隊」を結成し、プロのオーケストラとの共演を計画しています。

参加人数に制限はあるものの、できる限り多くの方にプロの音楽家との共演で深く音楽に触れていただこうと考えていますので、興味のある方は、ぜひお申し込みください。町内在住の方であれば音楽経験者や未経験者を問いません。

一度、町内のコーラスグループの練習風景をご覧になってはいかがでしょうか？

### ■コーラスグループ「フロイデ」

練習場所／仲南農村環境改善センター（毎月第1・3金曜日 午後7時30分～午後9時）

### ■コーラスグループ「あの頃コーラス Poco-poco（ポコ・ア・ポコ）」

練習場所／吉野公民館（毎月第1・3金曜日 午前9時30分～午前11時）

【申し込み先／問い合わせ先】

仲南支所  
森のコンサート担当  
☎（77）2111



## ことなみサマーフェスタ 2009開催

### ☆各種模擬店☆

納涼花火大会  
（21：25ごろ）も  
開催！！

▼日時／ 8月13日（木）  
17：00～  
※雨天中止

▼場所／琴南中学校グラウンド



開始時間	内 容
17：00	ゲーム大会、各種催し物
19：15	サマーライブコンサート
19：45	桂こけ枝 トークショー
20：35	総踊り
21：30	お楽しみ抽選会



【問い合わせ先】

ことなみイベント協会事務局  
（琴南支所 地域振興担当）

☎（85）0101

**香川県道路交通法施行細則が改正されました！**

傘差し運転等  
携帯電話等を使用しながらの運転  
大きな音でヘッドホン等を使用して音楽を聞く等の運転

**が禁止となります！**

傘差し運転等視界を妨げ、又は安定を失うおそれのある方法で、自転車を運転してはなりません。これまで、傘差し運転は、交通無視等道路のみが禁止の対象となっていました。これからは、交通量に問わず全ての道路において禁止されます。

自転車を運転するときは、携帯電話等を手で持って通話若しくは操作し、携帯電話等の画面に表示された画像を注視してはなりません。また、携帯型ゲーム機や携帯型音楽プレーヤー等の画面に表示された画像を注視することもいけません。

大きな音でヘッドホン等を使用して音楽を聞く等、バトカーや救急車のサイレン、警察官の指示等安全な運転に必要な交通に関する音又は声が聞こえないような状態で自転車を運転してはなりません。

（5万円以下の罰金） （5万円以下の罰金） （5万円以下の罰金）

**幼児2人同乗用自転車に限って幼児2人を同乗させることができます！**

幼児2人同乗用自転車（運転者のための乗座装置及び2の幼児用座席を設けるために必要と特別の構造又は装置を有する自転車）に附いて、幼児2人を同乗させることができます。

転倒時の被害を軽減するためにも、子供に乗車用ヘルメットをかぶらせましょう！

香川県警察本部





## 平成21年度

### 『よい歯のコンクール・8020運動』表彰

平成21年度「よい歯のコンクール・8020運動」の表彰式が6月25日、満濃農村環境改善センターで行われました。

「よい歯のコンクール」の表彰では、平成20年度3歳児健診の受診者で虫歯のなかった子どものうち、今年の6月4日の歯科検診でも虫歯のなかった子



ども41人（満濃地区31人、琴南地区3人、仲南地区7人）が選ばれました。

「8020運動」の表彰では、成人歯科検診の受診者のうち、自分の歯が20本以上ある80歳以上の方12人（満濃地区4人、琴南地区3人、仲南地区5人、今までに表彰された方を除きます。）が選ばれました。



今回は、合計53人が表彰されました。おめでとうございます。

### 表彰者（五十音順、敬称略）

#### よい歯のコンクール

朝田雛（真野）▽和泉達紀（岸上）▽今井咲里（吉野下）▽大西美羽（買田）▽岡田結（公文）▽小河愛菜（東高篠）▽苧坂明星（吉野）▽梶野天歌（西高篠）▽兼田樹（吉野）▽川淵菜々実（神野）▽紙眺之進（東高篠）▽米田穂乃華（造田）▽新名亮夫（吉野）▽新家海（吉野下）▽高屋敷悠聖（吉野）▽竹田惺哉（長尾）▽田辺美羽（公文）▽千葉俊（四條）▽土山愛理（四條）▽寺嶋光一郎（長尾）▽中村歩嵩（羽間）▽長尾麻優子（七箇）▽西丸拓杜（造田）▽能願翔太（四條）

#### 8020運動

今田一二三（四條）▽今田博（七箇）▽香川哲（山脇）▽上川正（造田）▽黒木ナミエ（造田）▽貞廣光雪（炭所東）▽松園正幸（新目）▽馬場久子（七箇）▽宮崎美行（東高篠）▽森池春子（帆山）▽山口サカエ（中通）▽山本アサエ（東高篠）

## 交通安全の標語と図案を募集します

この機会に家族みんなで交通安全について話し合ってみましょう。

▼応募資格／まんのう町在住の方 ▼応募方法／所定の応募用

紙または郵便はがきを直接持参するか郵送してください。※図案については、縦書きでも横書きでも可。色は自由。 ▼応募期限／9月10日（木）※郵送の場合は、当日の消印有効。

▼その他／アニメ・まんがなどのキャラクターを使用した作品は選外となります。優秀作品は、秋の文化祭の交通安全フェアで展示します。優秀作品の一部は、来年の交通安全カレンダーに利用します。

#### 【応募先／問い合わせ先】

まんのう町交通安全母の会連合会事務局  
（まんのう町総務課内）

☎（73）0100

〒766-0022 まんのう町吉野下430番地



## ハンセン病に関する夏休み親と子のシンポジウム開催 (入場無料、手話通訳あり、予約不要)

■日時／8月22日(土)、午後1時～午後4時30分※開場は午後0時30分。

■会場／アルファあなぶきホール(高松市玉藻町9-10)・小ホール

■参加対象者／香川県内の小中学生およびその家族を中心とした一般県民500人

■内容／①シンポジウム(基調講演、パネルディスカッション)②歌手岡崎裕美と志度音楽ホール少年少女合唱団によるコンサート③ハンセン病に関する啓発ビデオの上映

【問い合わせ先】

高松法務局人権擁護部第一課

☎087(815)5311

## 8月は、同和問題啓発強調月間

この恵まれた豊かな現代社会の中で、いまだに同和問題は私たちの身近に存在しています。今なお身元調査が行われたり、就職差別や結婚差別が起きたりしています。最近では、インターネットの掲示板に差別的な言葉の書き込みや携帯電話での差別的なメールが送られてくるなど悪質化・陰湿化しています。

これらの問題を解決するには、私た

ち一人一人が、自分自身の問題として真剣に受け止め、お互いの人権を尊重し、認め合うことが大切です。

この機会に同和問題を正しく理解し、誤った見方や考え方を改め、「人が人を差別するのはおかしい。間違いだ」という認識を深めましょう。

## 暮らしのワンポイントアドバイス

### ■相談事例

パソコンや携帯電話でインターネットのサイトを見ていて画面上のボタンをうっかりクリックしたら、「入会手续完了」などと表示され、高額な料金を請求されました。

### ■回答

本人に入会するつもりがなかった以上、契約は成立しておらず、料金を支払う必要はありません。相手に確認や苦情の連絡をすると、新たな個人情報を知らせ、請求がさらにきってしまうことにもなりかねません。絶対にこちらから業者に連絡してはいけません。

### 【問い合わせ先】

■消費生活に関する相談

香川県消費生活センター

☎087(833)0999

■多重債務・ヤミ金融専用相談

☎087(834)0008

## 議会情報

### 第2回まんのう町議会定例会

会期／6月22、23日

### 【原案可決】

#### まんのう町土地開発基金条例の一部改正について

基金に属する現金をまんのう町土地開発公社に無利子で貸し付けて運用することができるようになりました。

#### まんのう町学校教育施設整備基金条例の制定について

まんのう町における学校教育施設整備のための基金が設置されました。

#### まんのう町道路路線の認定について

四條字東村673番1地先を起点とし、四條字東村679番1地先を終点とする道路が町道四條中央線として認定されました。

#### まんのう町道路路線の変更について

町道豊田天神線の終点が東高篠字公文境45番1地先から公文字垂水上395番3地先に、町道西部下中央線の起点が羽間字羽間2611番3地先から羽間字羽間2483番1地先にそれぞれ変更されました。

#### まんのう町道路路線の廃止について

町道大下線(起点・羽間字羽間2805番地先、終点・羽間字羽間2637番1地先)と町道八幡斎藤線(起点・吉野字八幡1375番地先、終点・吉野字八幡1435番1地先)が廃止されました。

#### 平成21年度まんのう町一般会計補正予算

歳入歳出予算の総額に歳入歳出それぞれ2,807万6千円を追加し、歳入歳出予算の総額が歳入歳出それぞれ8億8,907万6千円となりました。

平成21年度～平成23年度のふるさと雇用再生特別基金事業で、3,500万円を限度額とする債務負担行為が地方自治法第214条の規定により定められました。

#### 平成21年度まんのう町国民健康保険特別会計(事業勘定)補正予算

事業勘定の歳入歳出予算の総額に歳入歳出それぞれ1,544万4千円を追加し、歳入歳出予算の総額が歳入歳出それぞれ25億1,044万4千円となりました。

### 【その他】

#### まんのう町木造住宅建築奨励条例の制定についての撤回の許可について

撤回が許可されました。



## ちよつとしたコツを意識し、筋肉を鍛える

暑いこの時期、体調や天候と相談しながら、運動や食事管理に取り組んでいますか。しかし、無理は禁物です。

特に、暑い中での屋外のウォーキングなどをするときは気を付けましょう。健康になるための運動が、かえって不健康の原因となるということはありがちなことです。

気持ちに余裕を持ち、のんびり取り組むことも大切かもしれません。何よりも「継続」することが大切です。

### 負荷を下げる時も筋肉の動きを意識する

筋力トレーニングをするときに、皆さんが意識するのは、負荷を上げるときですか。それとも、負荷を下げるときですか。ほとんどの方が、「もちろん、負荷を持ち上げるときです」と、お答えになるかと思いますが。

負荷を上げるとき、その動作をするために使われる筋肉は、しっかりと収縮し（筋肉が短くなり中央部が太くなる状態）、力を発揮します。

では、逆はどうでしょうか。実は、負荷を下げる時も、筋肉はしっかりと

と働いています。分かりやすく言うと、

筋肉は負荷を下げるスピードを調整しています。筋肉がゆっくり伸びることにより、負荷がすぐに下がらないようにしています。階段を下りたり坂道を下ったりするときは、太ももの前面の筋肉は皆さんの体が転げ落ちないように、下りるスピードを調整しながら、しっかりと働いているのです。

つまり、筋力トレーニングのときは、負荷を上げる動作と負荷を下げる動作ともに意識し、丁寧に行うことが大切です。

### 「筋力」を鍛えて転倒防止

階段を下りたり坂道を下ったりするときに例にしたように、筋肉は、体を支えるという意味で、とても重要な役割を果たしています。特に高齢になると、転倒を防ぐための筋力（バランスを崩したときに、しっかりと体を支える筋力）は非常に重要になってきます。筋力トレーニングに、年齢は関係ありませんので、快適な生活を送るためにも、意識して、「貯筋」に取り組んでみましょう。

### 今月の筋力トレーニング

#### お尻から太ももの裏側までを鍛える

今回のトレーニングは、脚を後ろにけり出し、お尻から太ももの裏側までを鍛えるものです。体の裏側は、筋力が衰えやすいといわれていますので、意識して取り組んでみましょう。もちろん、上げる動作も、下げる動作も丁寧に行ってください。

① いすの背もたれなどを持ち、体を支えます。このとき、背筋を伸ばし、目線はまっすぐ前を見ます。



② お尻に力を入れ、ひざを伸ばしたまま、息を吐きながら、股関節を中心にゆっくり脚を真後ろに持ち上げ、

ゆっくり元に戻します。この一連の動作を左右5〜10回ずつ行います。筋力がついてきたら、回数を増やしてください。

### ポイント

あごを上げたり、腰を反ったりしないように注意してください。脚を高く上げすぎると、腰に負担がかかります。お尻の上部が硬くなる程度（大殿筋が収縮している状態）で十分です。

### ■さらに筋力をつけたい場合

いすの背もたれなどを持たなくても、体のバランスを保ちながらできるようなら、何も持たずに、取り組んでみてください。無理をすると腰の負担が増しますので、注意してください。

4日間で学ぶ  
成功するネットショップ

## 経営革新塾 受講生募集

▼日時／8月23日(日)、  
29日(土)、9月5日(土)、  
12日(土) 午前9時30分～  
午後3時30分 ▼会場／満濃  
農村環境改善センター ▼受  
講対象者／「ネットショッ  
プを軌道に乗せたい」「今  
から始めたい」など、興  
味のある方ならどなたでも  
可。 ▼定員／15人 ▼受講  
料／全4日間で5,000円(税  
込み) ▼申込締め切り日／  
8月7日(金)

【申し込み先／問い合わせ先】

まんのう町商工会

☎ (73) 3711



— 私たちの健康は、私たちの手で —

# ヘルスメイトへの道

5



平成21年度ヘルスメイト養成講座の第1回目が6月19日、満濃農村環境改善センターで開催されました。

今回の講座には、35人が参加し、食生活改善推進員の役割や調理実習の基本と計量の仕方などについての講義があり、その後調理実習が行われました。

ここでは、その中でまんのう町食生活改善推進協議会副会長である平田紀子さんⅡ写真Ⅱが行った計量の仕方についての講義内容の一部をご紹介します。

## 調理の基本は、量ること

普段、料理をするときは調味料などの量をいちいち量ったりせずに、目分量で加えているかもしれません。しかし、今までの食生活習慣を改善し健康な毎日を過ごすためには、きちんと



計量カップ（200ミリリットル）やスプーン（大さじ・15ミリリットル、小さじ・5ミリリットル）を

使うことが大切です。

食塩は1日10g未満の摂取が理想とされていますが、それを達成するため市販の「塩分測定器」で汁物の塩分濃度を測ってみるのも一法です。

このほか、はかりを使い、それぞれの野菜などの重さがどのくらいなのかを把握しておくのもいいでしょう。

つまり、初めから自分の勘に頼るのではなく、面倒くさがらずにきちんと計量する習慣をつけることが必要なのです。

そうすることで、濃い味付けから薄味へと自分の味覚を変えていくことも可能となります。

## 目安を知っておくと何かと便利

それには、食品別の計量カップ・スプーンによる重量の目安や、食品別の塩分の目安を一覧表にしたものを、例えば冷蔵庫にはっておき、料理をする際には絶えず参照するのもいいかもしれません。

なお、その一覧表は役場健康増進課の窓口または町ホームページで手に入ります。

絶賛放送中

## 中讃テレビ「食育工房」

今月の出演者は、まんのう町食生活改善推進協議会の三好静代さん=写真右。



テレビで紹介された料理レシピ（全品）は、町ホームページや、健康増進課、各支所の窓口で手に入ります。

## 平成21年度食育推進ボランティア表彰

第4回食育推進全国大会が6月13日、くにびきメッセ（島根県松江市）で開催され、まんのう町食生活改善推進協議会（大塚滝子会長



Ⅱ写真左Ⅱ）が平成21年度食育推進ボランティアとして内閣府特命担当大臣の小渕優子氏から表彰されました。

これは、特に若い世代を対象とした食育活動の推進を奨励するため、他の地域においても食育活動を推進する上で参考となりうるような先進的な取り

組みをしているボランティアを表彰するもので、今回初めてこの表彰制度が創設されました。

受賞したのは10団体（者）で、単独で数百人の構成員を擁している団体としては同協議会を含め2団体のみでした。

同協議会は、児童や生徒などを対象とした「のびのびまんのうつつ子教室」の開催や、保育所・小学校などとの連携・協働による食育体験活動、毎月広報誌に連載の「食改の食育だより」での朝食レシピの紹介、中讃テレビの食育番組「食育工房」でのヘルスメイトの出演など、町の食育推進団体として子どもから大人まで幅広い食育の普及活動に貢献していることが評価され、今回の受賞となりました。

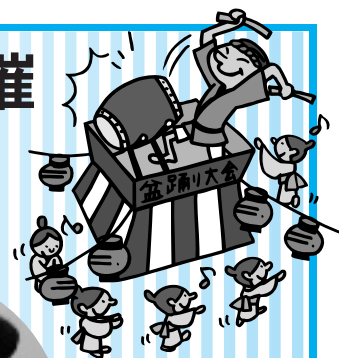
# 第33回 まんのうフェスティバル開催

▼とき／8月1日(土)、2日(日)

※8月1日が雨天中止の場合は、8月2日に順延。

カラオケ大会は8月2日のまま。

8月2日も雨天中止の場合は、日程が決まり次第周知。



## ▼イベント内容

8月1日

会場／祇川河川敷公園

【開始時間】

8:00～14:00

【内 容】

ゲートボール大会、グラウンドゴルフ交流大会

16:40

抽選券配布

17:10

空手演武

17:30

交通安全ビンゴゲーム

17:50

リズムなぎなた

18:10

まんのうフェスティバル実行委員長ほか あいさつ  
抽選大会

18:35

カンフー演武

18:55

讃岐まんのう太鼓

19:20

盆踊り大会

20:00

花火大会

20:30

終了



8月2日

会場／町民文化ホール

【開始時間】

9:30

【内 容】

カラオケ大会

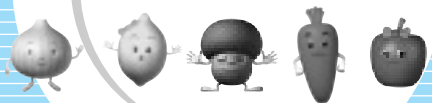
17:00

終了

【問い合わせ先】

まんのうフェスティバル実行委員会事務局(産業経済課内) ☎(73)0105

## 食改の 食育だより



一食に野菜を120g食べよう

15分 で朝食作り  
料理レシピ



頭の働きを良くするDHAがたっぷり入った  
朝食を取りましょう。

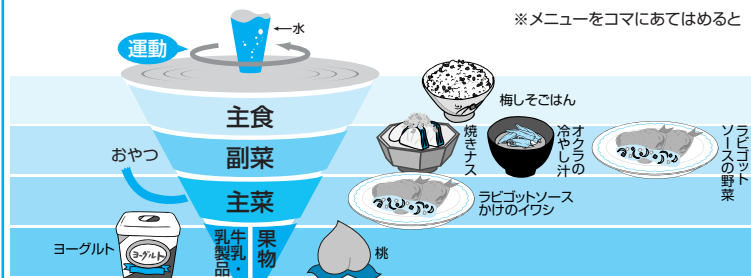
## いわしのラビゴットソースかけ

600kcal台の栄養バランスメニュー

梅しそごはん、いわしのラビゴットソースかけ、焼きナス、  
オクラの冷やし汁、桃・ヨーグルト

食べた物を食事バランスガイドのコマにあてはめてみましょう。

※メニューをコマにあてはめると



材料(4人分)

- いわし(小) 8尾 ●こしょう 少々 ●小麦粉 20g ●ひまわり油 小さじ2
- 玉ネギ 1/4玉 ●キュウリ 1/2本 ●トマト 1/2個 ●オリーブ油 大さじ1
- 酢 小さじ2と1/2 ●塩 小さじ1/2

作り方

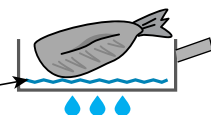
1

いわしを手開きし、  
こしょう、小麦粉を  
薄くまぶす。



2

ひまわり油



ひまわり油を半量引き片面を焼いた後、  
残りの油を足し、裏面を焼く。

3

玉ネギ

キュウリ

塩

トマト

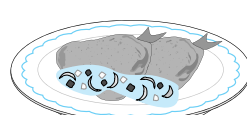
塩

オリーブ油

酢

野菜をすべて5mm程度のみじん切りにし、  
調味料と合わせ、ソースを作る。

4



いわしにソースを  
かけて出来上がり。

●エネルギー 184kcal ●タンパク質 10.6g ●脂質 12.1g ●食物繊維 0.6g ●食塩 0.7g



# ふるさと探訪 41

## 天川神社と眺め神社

昨年正月に、宮司さんから天川神社の由来をお聞きして以来、ドラマチックな二人の神様に魅せられてしまった。天川神社の社殿を造営したとされる酒部黒麿命と妙見星神である。

物語は、酒部黒麿が神野郷に住んでいたある日、空から前庭に星が一つ落ちてきて、たちまち美しい少女になった。子どもの居なかった黒麿は、この少女を善女と名付け慈しみ育てたという。

時を経て、黒麿は吉野の大堀に居を移した後、ご神託を受けて、天川の地に赴く。黒麿は、天川に神社を造営し、その前を流れる川に横井を設けて、内田に水を引き稲作を奨励する。善女は酒造りが上手で、その酒はいくら飲んでも尽きることがない上に、実においしい酒であった。しかもこの酒はどんな病人も治すことができるという、まさに万病に効く酒で、多くの人々を救ったという。

文化四（一八〇七）年の天川神社日記によると、第四六代孝謙天皇にこの酒を献じて認められ、黒麿に酒部の姓

が与えられたという。その後善女は、天川神社の境内にある玉渚という池に身を投げて、妙見星神となって天に帰ったというのである。この二人の神様は天川神社に祀られているが、もう一カ所、岡の峯にも二人をお祀りした神社がある。



崎神社と腰掛け岩

神社の名は崎神社、別名「眺め神社」とも呼ばれる。一説には、黒麿が善女を伴って天川に赴く途中、この場所です休憩し、眼下の里を眺め「よきところかな」と言ったことから、こう呼ばれるという。吉野から亀越を通って岡の峯を越え、菰敷を経て天川にたどり着いたとされる。

今では、亀越池から岡の峯にかけて、自動車道が整備されているが、春先はこの道を通れば、緑の中に山桜が道標のごとく咲き、里山はあたたかも桜源郷のようである。

（文責 造田 峯俊 千鶴子）

## 多文化共生への扉



### 日本と中国の出産事情

私は、日本人と結婚し丸亀市に住んでいて、職場はまんのう町にあります。現在妊娠しているのですが、日本と中国とでは出産を取り巻く状況が異なります。

一つ目は、中国には腹帯を巻く習慣がないことです。そのため、それをまず見たことがなかったし、日本では暑いときでもそれを巻かなければいけないことに驚きました。中国に巻いて帰ったら、中国の両親もとてもびっくりしていました。

二つ目は、妊婦の体重管理です。日本では通常増加してもよい体重は約8キロだそうです。食生活などに気を付けて、その範囲を保っていますが、中国では今でも、20キロ増加しても何も言われません。日本では「小さく産んで大きく育てる」といわれますが、中国ではおなかの中でどんどん大きくなることを望みます。それは、中国には「一人っ子政策」があるためだと思っています。大きく、がっしりした子どもを産みたいと望む親や家族が多いからです。

三つ目は、中国ではエコー写真を見ることがないことです。技術上は可能なのですが、おそらく胎児の性別が分かるためだと思っています。男の子が産まれることを期待する人が多く、絶対に性別を教え

てくれません。

四つ目は、中国では帝王切開を希望すればそうしてくれることです。そのためか、私の中国の友人も帝王切開の人が多いです。おそらく、出産は一度だけと考える人が多いためではないでしょうか。日本では、子どもが大きくて産道を通らないなど特別な理由がなければ帝王切開をしません。

このような違いがあるにせよ、出産が大変なことに変わりはありません。日本人でも外国人でも、子どもが無事に健康に育ってくれることを願う気持ちは同じです。

中国にも母子手帳はあり、私は丸亀市で中国語版の母子手帳をもらいました。初めての妊娠で不安な部分もあるので、母国語の母子手帳があり安心しました。まんのう町には4カ国語併記の母子手帳があるので外国人ママさんにとっては心強いと思います。

出産後は子どもに中国語で話し掛けたいと思います。それは中国の両親のところに連れて行ったら、中国語が分からなければ両親と話ができませんからです。日本では、私以外はみんな日本語で話し掛けるので、上手に2カ国語を使えるようになればいいと思います。

（高 義霞）



## 会館ジャーナル

### 長尾会館 ふれあいサロン

#### ふれあいサロン交流会

とき／8月19日(水)

会場／ふれあいパークみの (三豊市三野町)

集合時間／午前8時30分 ※午前9時出発

集合場所／長尾会館

参加費／一人2,000円 ※参加が初めての方は3,000円  
町内在住の65歳以上の方ならどなたでも参加できます。ただし、事前申し込みが必要で、定員になり次第締め切らせていただきます。参加ご希望の方は、長尾会館までお問い合わせください。

【問い合わせ先】 ☎ (79) 2021

## 人権コラム

### 寝た子を起こすな？

#### 同和問題

8月は同和問題強調月間です。

さて、「同和問題はそつとしておく」とそのうち自然になくなる」という考えがあります。これを「自然解消論」と呼んでいます。「知らない人に教えない方がよい」とか「だまっていたらそのうちなくなる」というのも同じ考え方です。

しかし、明治政府が身分制度を廃止（解放令）して130年以上たってもいまだに残っていることから、自然に解消しないことは明らかです。当事者をはじめ行政の啓発活動や同和教育などの努力によってかなり改善されましたが、まだ結婚や

30

シリーズ  
「暮らしの中の人権問題(2)」

交際、就労などに問題が残っています。

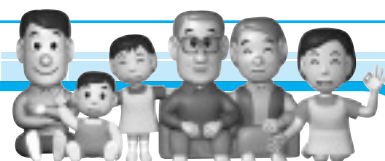
部落差別は自然現象でなく人間が行っている社会問題ですから、一人一人が自覚して考え方や態度を改めることによって解決できます。まずは誰にでも丁寧な言葉と態度で接することから始めてみませんか。



(香川人権研究所)



## 人権作文コーナー



### 六年生として



長炭小学校  
6年 中村 沙綾

六年生としてがんばったことってどんなことかなと、一学期を振り返ってみました。

四月の入学式では、一年生のペアの子と手をつなぎました。うまく歩けるかなあと、ちょっとどきどきしました。一年生の歩く速さを考えて歩きました。一年生はともうれしそうでした。私もとてもうれしくなりました。教室に帰った後、一年生のお世話をしました。紙しばいやゲームをしました。みんな楽しそうにしていたので、ほっとしました。これから、六年生としてがんばりたいと思いました。



春の遠足・全校ゲームの様子

長炭小学校では、縦割りでのなかいし班で遠足に行き、六月からのなかよしタイムでは、秋の遠足について話し合っています。班のメンバーで相談して目的地を決めるのです。みんな行きたいところはばらばらです。私は、一人一人の気持ちを大切にしながら、みんなの意見をまとめていこうと思います。

ます。春の遠足に向けて、班ごとの話し合いが始まりましたが、なかなかうまく進みませんでした。話し合いでふざける子や話を聞いてくれない子もいました。遠足では、班長として、冷や冷やしたこともありました。みんなが楽しく遊べたのはよかったです。

五月の運動会では、「なかよし玉入れ」に挑戦しました。下級生も集合が速くなり、声をかけるとすぐ動いてくれます。初めての一年生は、いつ投げていいのかわからないようだったので、大きな声で合図をして、投げるタイミングが分かるようにしました。みんな協力してできたし、楽しそうだったので、うれしくなりました。「輝け！最高の笑顔」のテーマどおり、みんなの笑顔が見られました。

【問い合わせ先】

ハローワーク丸亀 ☎0877(21)8609

試 験

◆下水道排水設備工事責任技術者

◆日時／10月16日(金)午後2時～午後4時◆会場／高松商工会議所◆申込期間／8月3日(月)～8月31日(月)※土日を除きます。

【受付窓口／問い合わせ先】

まんのう町建設課 ☎0877(73)0107

※試験の手引きや受験申込書は当課窓口にあります。

◆狩猟者免許

◆日時／(第1回)9月3日(木)午前9時～、(第2回)9月13日(日)午前9時～◆会場／香川県庁北館3階第302会議室◆申請書受付期間／(第1回)8月3日(月)～8月17日(月)、(第2回)8月10日(月)～9月3日(木)◆その他／受験希望者は、まんのう町産業経済課または社団法人香川県猟友会仲多度支部で、申請書をお受け取りください。※試験内容や受験手続きなどでご不明な点は、みどり保全課までお問い合わせください。

【問い合わせ先】

香川県環境森林部みどり保全課

☎087(832)3212

まんのう町産業経済課

☎0877(73)0105

募 集

◆初心者狩猟講習会

狩猟免許試験の受験前に、この講習会を受講されることをお勧めします。

◆日時／8月22日(土)、23日(日)◆時間／午前10時～午後4時◆会場／サンメッセ香川(高松市林町2217-1)2階中会議室◆申込受付期間／8月14日(金)まで◆その他／申込書はまんのう町産業経済課または社団法人香川県猟友会仲多度支部でお受け取りください。講習会の内容や講習費用などについては、社団法人香川県猟友会事務局までお問い合わせください。

【問い合わせ先】

社団法人香川県猟友会事務局

☎087(831)6920

◆刑務官

◆受験資格／(刑務A)昭和55年4月2日～平成4年4月1日生まれの子、(刑務B)昭和55年4月2日～平成4年4月1日生まれの子◆受付期間／8月4日(火)まで※当日の消印有効◆試験日／第1次試験：9月20日(日)、第2次試験(第1次試験合格者のみ)：10月16日(金)、17日(土)

【問い合わせ先】

高松矯正管区職員課

☎087(822)4469

高松刑務所庶務課 ☎087(821)6116

◆警察官(高卒程度)

◆受験資格／平成22年4月1日現在で満18歳以上28歳以下(昭和56年4月2日～平成4年4月1日に生まれた者)。ただし、大学(短期大学を除きます。)などを卒業した者または平成22年3月31日までに卒業する見込みの者は受験できません。◆受付期間／9月7日(月)～9月29日(火)◆試験日／(第1次試験)10月18日(日)、(第1次試験・集団面接)10月下旬、(第2次試験・適性検査)11月中旬、(第2次試験・口述試験)12月上旬

【問い合わせ先】

琴平警察署 ☎0877(75)0110

◆「ふるさと体験ツアー」 in 小豆島・参加者

自然あふれる小豆島ふるさと村でカヤックや手打ちうどん作りを体験しよう。

◆日時／9月12日(土)午前8時30分～午後4時30分◆場所／小豆島ふるさと村※小豆島池田港行きフェリー乗り場集合・解散◆募集定員／①(小学校5年生～中学校3年生)25人※応募多数の場合は抽選。②(高校生以上35歳以下の青少年スタッフ)5人※ツアー企画と当日のツアーリーダーとして募集。◆募集締め切り日／①8月21日(金)必着②7月27日(月)◆参加料／無料※フェリー代は自己負担。◆申し込み方法／はがきに住所・氏名・生年月日・電話番号・学校名・学年・保護者氏名(承諾印付き)をご記入の上、下記へ。

【申し込み先／問い合わせ先】

財団法人明治百年記念香川県青少年基金(香川県総務部県民活動・男女共同参画課内) ☎087(832)3196

〒760-8570

高松市番町四丁目1番10号

6月届け出分

おめでた

健やかな成長を…(敬称略)

氏 名	生年月日	保護者名	地区
藤 本 怜	5.21	弘	生間
吉 原 知 宏	5.24	秀至	五條
竹 内 晴 哉	5.30	泰大	羽間
篠 原 友 希	6. 2	篤	追上
西 山 創 真	6. 6	哲郎	四條
平 井 仁 胡	6. 7	勝三	岸上
和 泉 孝 希	6.11	勝三	岸上
吉 光 壮 汰	6.15	正博	東高篠
貞 廣 樹 乃	6.18	一喜	四條
鈴 木 彩 心	6.23	卓弥	帆山
今 滝 優 花	6.24	春近	吉野

6月届け出分

おくやみ

ご冥福をお祈りします…(敬称略)

死亡者名	死亡年月日	年齢	地区
松 林 文 雄	6. 2	87	炭所西
三 好 正 行	6. 2	72	炭所西
篠 原 かつ	6. 4	97	羽間
渡 邊 ハナエ	6. 5	92	真野
木 下 千 枝 子	6. 7	79	七箇
樋 渡 孝 義	6. 9	86	吉野下
福 長 貞 夫	6.12	80	真野
竹 地 確 夫	6.14	82	勝浦
小 笠 原 トメ	6.15	86	川東
馬 場 チヨノ	6.21	99	吉野下
谷 口 定	6.23	75	公文
岩 倉 宏 典	6.24	68	佐文
高 嶋 成 浩	6.24	65	吉野
宮 井 廣	6.24	80	七箇
森 本 久 子	6.26	97	造田

※ご家族やご遺族の了解を得て掲載しています。



# 情報ひろば

## 農業用軽油免税証の 交付申請を受け付けます

今回は、秋申請者分の受付です。免税チケットは、10月1日から使用可能です。

◆日時／8月6日(木)、7日(金)両日とも午前9時～午後4時※この日以降は、香川県県税事務所(高松市松島町一丁目17番28号 ☎087・806・0317)で申請を。◆会場／役場本庁(3階第3会議室)、琴南支所、仲南支所◆持参物／【継続・更新の場合】印鑑、耕作証明書、使用簿、領収書、農業機械の納品書または購入証明書(農業機械に変更があったときのみ)※更新の場合は別途、県収入証紙代400円が必要。【新規の場合】印鑑、耕作証明書、県収入証紙代400円、農業機械の納品書または購入証明書※耕作証明書発行の申請は、町産業経済課、琴南支所、仲南支所です。

### 【問い合わせ先】

まんのう町産業経済課

☎0877(73)0105

琴南支所 ☎0877(85)0102

仲南支所 ☎0877(77)2114

## 農薬の正しい使用を

香川県では、農薬による事故防止や農薬の正しい知識の普及のために8月31日まで農薬危害防止運動を実施しています。

### ◆農薬販売者の注意点

登録のある農薬を扱うとともに、購入者が適正に使用できるよう正しく説明しましょう。

### ◆農薬使用者の注意点

- ①農薬使用基準(適用作物、使用量・希釈倍数、使用時期、使用回数)を守りましょう。
- ②作物ごとに土壌消毒、種子消毒

から収穫までの防除記録をつけましょう。苗の期間に防除を行った場合も、忘れずに記録を。

- ③農地周辺に作物が栽培されている場合は、散布予定の農薬が周辺の作物にどのような基準が設定されているかなどの確認を。

## イノシシ被害対策へ補助します

まんのう町では、イノシシなどから農作物を守るための防護柵(電気柵やメッシュ柵など)を購入した場合、申請をすれば購入費の50%(限度額は20万円)を補助しています。

申請の際には、施工前の写真と見積書が必要です。

### 【問い合わせ先】

まんのう町産業経済課

☎0877(73)0105

## 戦没者などのご遺族の皆さまへ 第9回特別弔慰金が支給されます

◆対象者／公務扶助料や遺族年金などを受けていた方が平成17年4月1日から平成21年3月31日までの間に亡くなるなどし、平成21年4月1日において公務扶助料や遺族年金などの受給権者がいない場合に、次の順番による先順位のご遺族お一人が対象。

- 1 平成21年4月1日までに戦傷病者戦没者遺族等援護法による弔慰金の受給権を取得した方
- 2 戦没者などの子
- 3 戦没者などの①父母②孫③祖父母④兄弟姉妹※戦没者などと生計関係を有していた方のうち平成21年4月1日において婚姻していたとしても氏が変わっていない方または同日において遺族以外の方と養子縁組をしていない方に限ります。
- 4 上記3以外の戦没者などの①父母②孫③祖父母④兄弟姉妹※戦没者などと生計関係を有していない方が、上記3に該当しない方
- 5 上記1～4以外の戦没者などの3親等内の親族※戦没者の死亡まで引き続く1年以上の生計関係を有していた方に限ります。

◆支給内容／額面24万円、6年償還の記名国債◆請求期間／平成24年4月2日まで※請求期間を過ぎると時

効により権利が消滅し特別弔慰金を受けることができなくなります。

### 【請求先／問い合わせ先】

まんのう町福祉保険課

☎0877(73)0124

## 消費税・地方消費税の中間 申告・納付は8月末までに

個人事業者で、平成20年分の確定消費税額(地方消費税額は含みません)が48万円を超え400万円以下の方(年1回の中間申告・納付)は、平成21年8月31日(月)までに申告・納付してください。

振替納税をご利用の方の振替日は、平成21年9月28日(月)です。

### 【問い合わせ先】

丸亀税務署 ☎0877(23)2221

## 終戦当時の引揚者の方々へ 通貨・証券などをお返しています

税関では、お預かりしている次のものをお返ししています。

- ①終戦後、外地から引き揚げてこられた方で、上陸港の税関や海運局に預けられた通貨や証券など
  - ②外地の集結地において、領事館などに預けられた証券などのうち、日本に送還されたもの
- 返還の申し出は、ご本人だけでなく、ご家族の方でも結構です。

### 【問い合わせ先】

坂出税関支署 ☎0877(44)9210

## 8月は「電気使用安全月間」

夏は水を使う機会が多い上に、暑さで汗をかきやすくなるため感電事故が多く発生しています。電気製品を扱うときは、忙しいときでも、手をふいてから取り扱う習慣をつけましょう。

### 【問い合わせ先】

財団法人四国電気保安協会香川支部  
丸亀事業所 ☎0877(58)6555

## 催し物

### ◆出張職業相談

◆日時／8月27日(木)午後1時30分～午後3時30分◆会場／まんのう町役場本庁3階第1会議室◆相談員／ハローワーク丸亀の職員





遠く離れた地から届いた思い

## 高篠小への寄付



寄附金を高篠小校長に手渡す白川さん＝写真左

まんのう町東高篠出身で現在、北海道に在住している白川芳数さん（75）から6月4日、高篠小学校（全児童数144人）に寄附がありました。

これは、白川さん自身が、住んでいるところにはではなく、住んでいたところにある学校に直接何らかの形で貢献したいという気持ちから行われたものです。

寄附金を白川さんから受け取った環 修 高篠小学校長は、「子どもたちのために何か残る物、形ある物に使わせていただきます」と述べ、寄附をしていただいたことに大変感謝していました。

後日、その寄附金の一部で校庭内に桜の木5本が植樹されました。

たまきおさむ

## 第4回 土砂災害・全国統一防災訓練



消防署員から AED の使い方を教わる参加者ら

第4回土砂災害・全国統一防災訓練が6月7日、琴南地区で実施されました。

この訓練は、行政と地域住民が一体となって、情報伝達訓練や避難訓練を行い、土砂災害に対する警戒避難体制の強化と防災意識の高揚を図ることを目的に行われたものです。

台風による大雨で土砂災害発生の恐れがあるという想定で訓練は始まり、行政職員や消防団員などは実際に行うべきことを確認しました。

明神自治会の人らが避難した琴南総合センターでは、消防署員の指導の下、AED（自動体外式除細動器）や心臓マッサージによる応急手当の仕方などを参加者らは体験しました。

「自分の命は自分で守る」という意識が大切

## 読み聞かせ&amp;絵本作り



絵本『はらぺこあおむし』の読み聞かせをする学生ら

子どもたちの積極的に読書を行う意欲を高めてもらおうと、読み聞かせ&絵本作りが5月30日、吉野公民館で行われました。

この催しに満濃南保育所・幼稚園・小学校の園児・児童とその保護者約70人が参加し、四国学院大学社会福祉学部子ども福祉学科の学生12人で組織された「おはなし屋 KOKO」による紙芝居や絵本の読み聞かせ、ペープサートの実演などに子どもたちは目を輝かせながら聞き入っていました。

その後行われた絵本作りでは、子どもたちは色鉛筆やはさみ、色紙などを使っての作業に夢中になっていました。

将来につながる、子どもたちの読書習慣

## 地デジ説明会



地上デジタル放送を見るための方法を説明するセンター職員

主に高齢者を対象に、地上デジタル放送への移行に理解を深めてもらおうと、地デジ説明会（総務省香川県テレビ受信者支援センター主催）が6月18日から26日にかけて、町内7カ所の公共施設で行われました。

説明会では、お笑いタレント出演の映像を交えながら、アナログ放送の終了理由や電波の使い道などについての説明と悪質商法への注意喚起がセンター職員からあり、参加者らは熱心に耳を傾けていました。

説明会終了後には、個別相談が設けられ、一部の参加者は日ごろから抱いていた疑問点をセンター職員に問いかけていました。

2011年7月24日までに地上デジタル放送への移行を



# 8月の行事予定

Event Schedule in August



日	行事名	時間	場所
3(月)	栄養相談(要予約/健康増進課 ☎73-0126)		役場本庁
5(水)	行政相談	10:00~15:00	役場本庁
	乳幼児健診	13:30~14:30	琴南農改センター
6(木)	未楽来運動教室	10:00~11:00	満濃農改センター
	心配ごと相談	13:00~16:00	満濃農改センター
7(金)	健康パトロール	10:00~11:30	川奥集会所
13(木)	こころの健康相談(要予約/健康増進課 ☎73-0126)		琴南農改センター
	身体・知的障害者相談	9:30~11:30	琴南農改センター
	身体・知的障害者相談	13:30~16:30	仲南支所
19(水)	心配ごと相談	9:00~12:00	琴南農改センター
20(木)	身体・知的障害者相談	9:00~12:00	役場本庁
	未楽来運動教室	10:00~11:00	吉野体育館
	人権相談	10:00~15:00	仲南支所
	2歳児健診	13:30~14:30	仲南農改センター
21(金)	行政相談	9:00~12:00	琴南農改センター
	健康相談	13:30~14:00	生間集会所
24(月)	健康相談	13:30~14:00	小池集会所
26(水)	乳幼児健診	13:30~14:30	仲南農改センター
27(木)	こころの健康相談(要予約/健康増進課 ☎73-0126)		琴平ゆうあいの家
	精神保健福祉相談	9:00~12:00	役場本庁
	未楽来運動教室	10:00~11:00	満濃農改センター
	行政相談・心配ごと相談	13:00~16:00	仲南支所
	法律相談(要予約/まんのう町社協 ☎77-2991)	13:00~16:00	満濃農改センター
28(金)	栄養教室(骨粗しょう症の予防と改善/要予約/健康増進課 ☎73-0126)	9:30~12:30	仲南公民館

## 休日当番医

テレホンサービス  
 ☎(73)4400(日・祝日のみ)

日	科	医療機関名	電話番号
2日	内科	大山内科医院	79-3311
	外科	山本ヒフ泌尿器科医院	75-3112
9日	内科	ふかだクリニック	73-2211
16日	内科	いっさき循環器科内科クリニック	75-2700
23日	内科	池田内科医院	73-2366
	外科	たかお整形外科医院	75-1127
30日	内科	永生病院	73-3300
	外科	山田外科医院	73-5211

※当番医は予告なく変更される場合があります。ご了承ください。



## 平成21年 町内の110番・119番

区分	6月中	1月からの累計
交通事故	物損(件)	23 (20)
	人身(件)	10 (21)
	死亡(件)	1 (0)
救急出動	火災(件)	3 (0)
	救急(件)	75 (66)
		478 (461)

※( )内の数字は昨年同期の件数

## スポーツの結果 (敬称略)

日	大会名	場所	結果
6月27日(土)	まんのう町グラウンドゴルフ協会杯大会	吉野公民館グラウンド 参加:68人	優勝:前田 宏一(四條) 準優勝:筒井 良隆(吉野) 第3位:西山千代子(四條)

## 定額給付金の申請はお済みですか?

お済みでない方は、お早めに手続きをお願いします。

申請受付期間は、平成21年9月30日(水)までです。ただし、土日、祝日を除きます。

【問い合わせ先】

総務課定額給付金事業対策室 ☎(73) 0100



## 学校記者クラブ

## 戦争の闇・平和の尊さ

今月のリポーター



満濃中学校 3年 森 千夏

修学旅行で訪れた地、沖縄。沖縄はアメリカ軍基地があるだけで、他県との違いはそれほどなく、「ほんの数十年前、本当にこの地で地上戦があったのか?」と疑いたくなるほど、明るく平和な場所でした。しかし、平和の集いで戦争体験者の話を聞いたり、実際に壕に入ってガイドさんの話を聞いたりすると、「この地で酷く陰惨な出来事が起きたのだ。」と理解することができました。壕の中は暗く、懐中電灯を持っていたが、当時のことを体験するために明かりを消すと、本当に真っ暗で外の光は届きません。四十人ほど入っただけで、少し息苦しく感じるほどでした。そのような場所です。私たちと同年代の女学生が働いていたのです。手足が壊死したため切断する患者の身体を押さえ、叫び声があがらないように口に布をふくませたそうです。ま

た、切断した手足やウジがわいた遺体などを、銃弾が飛び交う中、壕の外へ捨てに行ったとも聞きました。

平和の礎やひめゆり平和祈念資料館では、多くの資料を見ました。「何故、もっと早くに戦争を止めなかったのだろうか?」「もう少し死者を減らせなかったのだろうか?」そう思わずにはいられませんでした。

沖縄の方から様々なお話を聞き、戦争は辛く悲しいものだ、改めて思い知らされました。

戦争をなくすことができれば、人は平和を永久に手に入れることができます。平和を手にするために私たちはどうすればよいのでしょうか。

この大きな問題に直面して、ただただ悩むばかりですが、まずは今私ができることは何かを考えてみました。それは、「太平洋戦争で負った傷を周りに語り伝えること」です。沖縄で見たこと・聞いたこと・感じたことを周りの人たちに語り伝えていきます。平和な世界を築くために。

## 学校美術館



「深海魚」



満濃南小学校 4年 堀内 晴登



「うちゅうりょうこう」



満濃南小学校 2年 吉田 圭希

## 食育標語

「残された

ごはん一つぶ  
かわいいそう」

琴南小学校 4年 高尾 一成

「手づくり料理

幸せいっぱい  
愛の味」

琴南小学校 4年 高尾 美帆



※所属名と学年は、応募時のもの