

PUBLIC of RELATION of MANNO

# まんのう

広まんのう町報



2022  
vol. 195  
6月 June



春らんまんフェスタ・まんのう町の日 3年ぶりに開催(P16)

P2~3 町長就任あいさつ

P4~5 財政事情

P7 水道給水管布設工事補助金が始まりました



讃岐まんのう太鼓保存会

●本誌に記載のある行事等につきましては、新型コロナウイルス感染症の影響により中止または順延となることがあります。

栗田町政5期目のスタート、就任インタビュー

# 「元気まんまん まんのう町 水と緑がひとを育み支えあうまち」の実現を目指して



5期目のスタートに当たり、  
これからのまちづくりに  
ついて聞きました。



Q1:まず、これまでの4期を振り返って  
の感想をお聞かせください。

町長就任以来、社会情勢を注視しつつ、常に住民目線に立ち、まんのう町の現状と課題を見きわめながら、積極果敢、時には柔軟な判断を持って町政運営に取り組んでまいりました。

私は行政とは地域の最大のサービス産業であると思っておりますので、職員には常々、住民の皆様方が気持ちよく行政サービスを利用できるように親切・丁寧な対応を心がけるように指示しております。

また、地域で培われた絆を大切に、住民一人ひとりがまちづくりの様々な活動に参画し、住民と行政が協働で地域課題の解決を図る「みんなで創るまちづくり」を進めてまいりました。

4期に至るまでの町政運営を振り返ってみますと、1期目は旧3町のそれぞれのよさを生かしつつ、旧3町が引き継いでいる課題や合併に伴う課題を2年間で検証し、10年後を見据えた長期的なまちづくりの方向性を定めた「まんのう町総合計画」を策定いたしました。「誰もが住みよい・住み続けたいまちづくり」を基本理念として、体系的に定めた施策をスピード感を持って推進し、まんのう町の基礎づくりと融和を図るために努力いたしました。

そして2期目では、前期基本計画の総括と住民アンケートによる町への満足度、要望など住民意識の検証を行い、町行政の方向性を再構築した「後期基本計画」を策定いたしました。

これに基づき、教育・文化における満腹中学校改築、町立図書館・町民体育館等複合施設整備を初めとして、各分野において地域の活性化や住民の生活環境の向上を目指して鋭意取り組みました。

3期目におきましては、地方の人口減少の抑制と活性化促進に向けた国の動向に応じて「まんのう町まち・ひと・しごと創生総合戦略」を策定いたしました。そして、この総合戦略をまんのう町総合計画と連動させることにより、それぞれの施策をより明確な実効性あるものとし、その成果を出すべく業務を遂行いたしました。

4期目の4年間では、「第2次まんのう町総合計画」並びに「まんのう町第2期まち・ひと・しごと創生総合戦略」を策定し住民と行政が力を合わせながら「全世代・全員活躍型」の政策を切れ目なく実行いたしました。

また、この2年間、私たちは新型コロナウイルス感染症と闘ってきました。町としては新しい生活様式の徹底、経済対策、ワクチン接種等に取り組んでまいりました。教育環境の整備につきましては、こども園・小学校の増築、耐震大規模改修、空調設備の整備も順次進めてまいりました。各



令和4年4月17日執行 まんのう町長選挙・まんのう町議会議員選挙結果

まんのう町長選挙は無投票で現職の栗田隆義氏が当選しました。

開票結果			
氏名	新現	当落	得票数
真鍋 泰二郎	新	当	856
つねかね 恵	現	当	816
合田 まさお	現	当	645
川西 まきこ	現	当	621
石崎 保彦	新	当	609
大西 しげき	現	当	577.753
鈴木 たかひろ	現	当	559
竹林 まさひで	現	当	477
松下 かずみ	現	当	431
大西 豊	現	当	429.246
白川 みなお	現	当	419.559
川原 茂行	現	当	407
京兼 愛子	現	当	401
白川 まさき	現	当	387.440
みよし いくお	現	当	369.751
三好 かつとし	現	当	302.248
森 たかし	新		289
小山 なおき	現		288
計			8,884.997

まんのう町議会議員選挙投票結果(投票率60.37%)			
投票区	有権者数	投票者数	投票率
第1投票区 種子集会場	269	159	59.11
第2投票区 塩田集会所	268	188	70.15
第3投票区 長炭地区活性化センター	930	573	61.61
第4投票区 長尾会館	655	424	64.73
第5投票区 吉野公民館	1,639	956	58.33
第6投票区 神野自衛消防屯所	473	350	74.00
第7投票区 勤労青少年ホーム	703	450	64.01
第8投票区 まんのう町役場	1,202	687	57.15
第9投票区 満濃農村環境改善センター	1,399	789	56.40
第10投票区 羽間集会場	526	270	51.33
第11投票区 高篠公民館	1,138	533	46.84
第12投票区 西高篠集会所	292	142	48.63
第13投票区 公文下自治会集会場	492	280	56.91
第14投票区 梶洲集落センター	293	187	63.82
第15投票区 まんのう町役場琴南支所	517	329	63.64
第16投票区 琴南公民館	481	351	72.97
第17投票区 琴南総合センター	331	180	54.38
第18投票区 西谷農村活性化センター	134	67	50.00
第19投票区 川奥集会場	53	30	56.60
第20投票区 春日公民館	523	359	68.64
第21投票区 帆山公民館	1,004	598	59.56
第22投票区 新日小国会館	607	394	64.91
第23投票区 早期支援教育センター	1,010	723	71.58
計	14,939	9,019	60.37

小学校放課後児童クラブの整備、神野公民館、高篠公民館、琴南総合センター等の地域拠点施設を整備しました。満濃南こども園につきましては、夏休み明けの9月から供用開始いたします。

そして、ひまわりオイルが優良ふるさと食品コンクールで農林水産大臣賞を受賞し、満濃池が世界灌漑施設遺産に続いて、国の名勝となりました。その満濃池を一周できる遊歩道も今春完成いたしました。ま

た、今年11月末頃には、本町の「綾子踊」を含む「風流踊」がユネスコ無形文化遺産に登録される予定です。

若者住宅取得補助事業も順調で、子育て世代の移住や流出の歯止めにつながっていると考えております。

Q2. 現状のまんのう町の課題は？

新型コロナウイルス感染症、人口減少、少子高齢化、地球温暖化、地域振興、町有施設の老朽化等多岐にわたります。非常

に有利に活用してまいりました合併特例措置は令和7年度に終了し、更に新型コロナウイルス感染症の長期化で経済停滞による町税収入の減収が予測され、厳しい状況が続くものと思われまます。

Q3. 5期目に掲げる重要政策を教えてください。

①子育て支援

中学生までの医療費無料化は県下で先駆けて、平成18年の合併当初から実施しておりますが、令和5年度からは高校生までの医療費無料化を実施したいと考えております。本年度中に制度を構築し、来年度から実施してまいります。

②地域活性化

本町の「綾子踊」は、全国民俗芸能「風流」保存・振興連合会設立に主導的役割を果たし、現在、連合会の会長も務めております。「風流踊」のユネスコ無形文化遺産登録を契機に、「綾子踊」の更なる保存継承・普及啓発を図り、観光資源として活用することで、地域活性化の起爆剤としてたいと考えております。

③雇用の創出、働く場の確保

企業誘致を推進してまいります。現在、日本立地センター企業用地適地調査を終え適地を絞り込んでおり、産業用地を開発し、定住促進、雇用の確保、税収増に繋がりたいと考えております。

④防災・福祉の複合拠点を整備

防災と福祉の複合拠点となる町総合センターを建設したいと考えております。

総合センターには、近い将来起きる可能性の高い南海トラフ大地震や頻発する集中豪雨時に、災害応急活動の拠点・司令塔となる防災センターを整備します。

また併せて、町民の福祉の増進を図るため福祉センターを拠点施設として整備し、現在離れている福祉機関を1箇所に集めることでワンストップサービス、三元管理できる施設を目指します。

Q4. 最後に、5期目にかける意気込みをお聞かせください。

町民の皆様方や議員各位の御理解と御支援を頂き、これまで培ってきた経験と人脈を生かし、引き続き、まんのう町政のかじ取りをさせていただきます。

現在、地方創生が叫ばれる中、ふるさとに対する熱い思いや深い郷土愛こそが、これからの改革と協働のまちづくりの原動力になるものと考えております。まんのう町に生まれ、育った私にとって、まんのう町は何物にもかえがたい、かけがえのない大切なふるさとでございます。「元氣まんまんまんのう町水と緑がひとを育み支えあつまち」実現に向けて、これからも渾身の努力を傾注してまいりますので、よろしくお願ひ申し上げます。

まんのう町 令和3年度 財政事情について 令和3年4月1日～令和4年3月31日

地方自治法(昭和22年法律第67号)第243条の3第1項及び、まんのう町財政事情の公表に関する条例(平成18年条例第53号)第4条の規定に基づき、令和3年4月1日から令和4年3月31日までの期間における予算の使用状況などをお知らせします。町では、限られた財源で最大の効果が上がるよう、適正かつ効率的な予算執行を行い、住民福祉の向上に努めています。

※今回公表する令和3年度予算の使用状況には、出納整理期間である令和4年4月1日から令和4年5月31日までの予算執行状況を含まないため、最終的な令和3年度決算額とは相違します。

問 総務課 ☎73-0100

一般会計予算	歳入	予算現計額 <b>139億7,806.0万円</b>	歳出	予算現計額 <b>139億7,806.0万円</b>
	収入済額 <b>112億9,639.5万円</b>	●収入率 ..... <b>80.8%</b>	支出済額 <b>102億6,416.5万円</b>	●執行率 ..... <b>73.4%</b>

歳入

町 税	町民の皆さんから納めていただいた税金	1,847,123	2,078,299
地方譲与税等交付金	国税から一定の基準に基づいて町に譲与するお金等	595,692	683,654
地方交付税	国税から一定の基準に基づいて町に譲与するお金等	4,716,999	4,731,673
分担金等	事業実施に伴う受益者からの分担金・負担金・使用料等	160,954	143,559
国庫支出金	国からの負担金や補助金	1,630,625	1,468,347
県支出金	県からの負担金や補助金	817,243	446,057
諸収入等	貸付金の元利収入、雑入等	697,067	682,154
繰入金	基金及び他の会計から繰り入れるお金	433,706	100,000
繰越金	前年度の決算に伴い繰り越されたお金	546,951	546,952
町 債	事業を行うために借り入れたお金	2,531,700	415,700

(千円)  
 予算現額  
 収入済額

歳出

1,920,056	1,369,170	総務費	町の全般的な経費や管理費等
4,743,081	3,193,065	民生費	社会福祉関係に係る経費
844,359	618,283	衛生費	健康づくり、ごみ収集に係る経費
906,632	636,206	農林水産費	農業、林業に係る経費
645,818	407,809	土木費	道路・河川・住宅等の整備費
848,053	745,955	消防費	消防・防災活動等の経費
1,354,328	1,108,240	教育費	学校教育、社会教育に係る経費
1,526,526	1,520,961	公債費	借入金の支払いに要する経費
1,189,207	664,476	その他	議会運営費、商工費等

(千円)  
 予算現額  
 支出済額

### 特別会計予算

(単位:千円、%)

会計別	予算現額	収入済額			収入率	支出済額			執行率
		上半期	下半期	計		上半期	下半期	計	
国民健康保険(事業勘定)	2,353,528	994,506	1,216,173	2,210,679	93.9%	884,615	1,230,633	2,115,248	89.9%
国民健康保険(直診勘定歯科)	4,500	0	1,772	1,772	39.4%	2,062	6	2,068	46.0%
国民健康保険(直診勘定内科)	76,000	16,201	30,878	47,079	61.9%	25,859	33,868	59,727	78.6%
後期高齢者医療	306,193	103,159	180,563	283,722	92.7%	65,542	190,799	256,341	83.7%
介護保険	2,795,394	1,089,796	1,182,845	2,272,641	81.3%	1,116,510	1,335,932	2,452,442	87.7%
下水道	209,567	25,684	25,721	51,405	24.5%	82,776	115,673	198,449	94.7%
農業集落排水	32,490	3,396	2,942	6,338	19.5%	12,358	16,579	28,937	89.1%
浄化槽整備推進事業	40,900	1,220	1,334	2,554	6.2%	16,740	18,300	35,040	85.7%

### 地方債現在高

(単位:千円)

一般会計	総務債	2,150,772
	民生債	546,549
	衛生債	243,897
	農林水産業債	655,890
	土木債	1,059,655
	消防債	538,154
	教育債	2,151,445
	災害復旧事業債	60,185
	その他	3,846,639
	計	11,253,186
	下水道事業	730,916
	農業集落排水事業	87,710
	浄化槽整備推進事業	175,131
	計	993,757
合計	12,246,943	

借入先別内訳	財務省	5,747,494
	ゆうちょ銀行	166,714
	かんぽ生命	99,859
	地方公共団体金融機構	1,344,264
	市中銀行	4,625,592
その他	263,020	
合計	12,246,943	

### 土地及び建物

(単位:m)

区分	土地(面積)	建物(延面積)		
		木造	非木造	計
行政機関(庁舎・消防等)	60,028	678	16,598	17,276
公共用財産(学校・公民館等)	835,110	7,814	88,439	96,253
普通財産(その他の財産)	4,656,938	451	1,289	1,740
合計	5,552,076	8,943	106,326	115,269

### 出資による権利

(単位:千円)

香川県農業信用基金協会出資金	7,920
香川県モーターボート競走会出資金	90
香川県信用保証協会出資金	9,685
(公財)香川県農地機構拠出金	4,908
(公財)香川県環境保全公社出資金	1,000
(株)香川県畜産公社出資金	2,900
(公財)香川いのちのリレー財団	653
(公財)香川県暴力追放運動推進センター出資金	2,572
(株)グリーンパークまんのう出資金	8,000
(一財)公園財団出資金	5,000
(公財)香川県下水道公社出資金	935
(公社)香川県青果物協会出資金	1,019
(公財)かがわ健康福祉機構出資金	257
(公財)かがわ産業支援財団出資金	9,149
まんのう町土地開発公社出資金	15,000
香川県西部森林組合出資金	3,126
(有)清流の里出資金	300
仲南町森林組合出資金	310
(有)仲南振興公社出資金	15,000
地方公営企業等金融機構出資金	1,400
合計	89,224

### 基金

(単位:千円)

まんのう町財政調整基金	2,668,127
まんのう町減債基金	577,046
まんのう町地域振興基金	1,042,817
子ども未来夢基金	1,159,146
まんのう町地域福祉基金	519,079
まんのう町住宅新築等資金借入金償還準備基金	339
まんのう町ふるさと・水と土保全対策基金	28,358
まんのう町土地開発基金	281,274
まんのう町琴南地区特定施設に関する基金	19,884
まんのう町仲南地区特定施設に関する基金	28,356
まんのう町ふるさと応援基金	70,171
まんのう町国民健康保険事業財政調整基金	100,065
まんのう町介護保険事業財政調整基金	148,237
まんのう町診療所管理運営事業基金	13,848
健やか子ども基金	8,055
まんのう町学校教育施設整備基金	58,388
満濃中学校教育振興基金	48,568
子ども・女性ひまわり基金	9,980
森林整備促進基金	5,522
合計	6,787,260

(令和4年3月末日現在)



おめでとうございます

令和4年春の叙勲 ～瑞宝単光章～

- 【消防功労】元まんのう町消防団分団長 ————— 宮地 正康 さん(中通)
- 憲法記念日知事表彰
- 【県政功労】現香川県議会議員 ————— 五所野尾 恭一 さん(四條)
- 【優秀技能功労】菓子製造従事 ————— 西内 聖一 さん(吉野)
- 【農業振興功労】現まんのう町農業委員会会長 ————— 中浦 優 さん(吉野下)
- 【建設功労】元(公社)香川県宅地建物取引業協会副会長 ——— 加内 雅彦 さん(造田)
- 【建設功労】現(一社)香川県建築士事務所協会副会長 ——— 鉄川 裕崇 さん(四條)
- 香川県連合自治会表彰～知事感謝状～
- 【自治会活動功労】元まんのう町連合自治会会長 ————— 山下 美博 さん(七箇)

令和3年度まんのう町ふるさと応援寄附金



全国の皆様からあたたかい寄附をいただきました

7,501 件 66,935,000 円



この度は、あたたかい応援を賜りまして、誠にありがとうございました。いただきました寄附金につきましては、ふるさとを想う皆様のお気持ちに添えるべく、有効に活用させていただきます。

**うち窓口寄附者 22名(五十音順)** ※同意いただいた方のみ掲載しております。

大塚 美和様(兵庫県)、篠原 秋男様(大阪府)、田中 敬太郎様(兵庫県)、谷口 洋様(兵庫県)、角田 文雄様(群馬県)、森近 明夫様(まんのう町)、森近 時江様(まんのう町)、吉田 治美様(愛知県)、渡邊 和子様(兵庫県)、渡邊 秀雄様(兵庫県)

本町掲載ふるさと納税ポータルサイト

- 【楽天ふるさと納税】  
<https://www.rakuten.co.jp/f374067-manno/>
- 【ふるさとぶらす】  
<https://furusatoplus.com/local/374067/>
- 【ふるさとチョイス】  
<https://www.furusato-tax.jp/city/product/37406>
- 【さとふる】  
<https://www.satofull.jp/town-manno-kagawa/>



楽天ふるさと納税 ふるさとぶらす ふるさとチョイス さとふる

なお、これまで通り窓口でも寄附を受け付けております。お気軽に地域振興課までお問い合わせください。

問 地域振興課 ☎73-0122

緊急学生支援給付金のお知らせ



新型コロナウイルス感染症の拡大により、将来の不安が増す中、経済的に厳しい環境下の大学生等に給付金を支給し就学の支援を行います。

● **申請期限** 令和5年2月24日(金)まで

● **給付金の額** 受給対象者一人につき5万円

● **受給対象者** まんのう町または日本学生支援機構等から貸与等される奨学金を受給している大学(大学・短大・高専・専修学校(専門課程))生等で、次の①～③のいずれかに該当される方。**なお、過去に本給付金を受給した方を含む。**

● **申請の方法** 町ホームページにて入手した申請書兼請求書に必要事項を記入の上、次の書類を添付して、下記まで郵送してください(申請書兼請求書はまんのう町教育委員会でも入手可能です)。

- ① 令和4年6月1日時点でまんのう町内に住所を有する
- ② まんのう町立満濃中学校または琴南中学校を卒業
- ③ 中学校卒業時に町内に住所を有する

- ① 奨学金を受給していることを証する書類
- ② 学生証の写し
- ③ 債権者登録申出書(給付金の振込口座登録)

※登録をしていない方のみ

● **郵送先** 〒769-0313 まんのう町生間415-1 まんのう町教育委員会 学校教育課 0877-89-7100

# 令和4年度まんのう町職員採用試験のお知らせ

試験区分	採用予定人数	受験資格(①と②の両方を満たす必要があります)
一般行政 (大学卒業程度)	2名程度	① 大学を卒業した者または令和5年3月31日までに卒業見込みの者 ② 平成7年4月2日から平成13年4月1日までに生まれた者
保育教諭 (短大卒業程度)	2名程度	① 保育士資格及び幼稚園教諭免許の両方を有する者または令和5年4月1日までに取得見込みの者 ② 平成4年4月2日から平成15年4月1日までに生まれた者

## 第1次試験

【試験日】7月10日(日)

【試験会場】香川県自治会館・ホテルマリンパレスさめき・ホテルパールガーデン(高松市福岡町二丁目)

【申込受付期間】5月24日(火)～6月13日(月)  
※土日祝を除く ※郵送の場合は申込受付期間内必着

【申込用紙配布場所】総務課(本庁2階) ※5月24日頃より配布、郵送を開始します。

【提出場所】〒766-8503 香川県仲多度郡まんのう町吉野下430 まんのう町役場総務課

ご応募お待ちしております



新型コロナウイルス感染症の影響や台風等により、日程を変更する場合など、周知事項がある場合には、町ホームページ等でお知らせします。

※郵送請求の方法や試験内容など詳しくは、町ホームページをご覧ください。  
※職務経験者等の採用については、決まり次第お知らせする予定です。

問 総務課 ☎73-0100

## 水道給水管布設工事補助金が始まりました

移住定住施策の一環として、まんのう町内で新たに布設する水道給水管の工事に対して補助金を給付する制度を創設しました。

以下の条件を満たせば最大50万円の補助金が受けられます。

- ①水道給水管の新規布設であること。申請者は個人、事業者を問いません。  
(老朽管の布設替えや修繕は対象となりません。)
- ②申請時において町税の滞納がないこと。
- ③香川県広域水道企業団から工事許可が出されていること。
- ④水道配水管(本管)から量水器(水道メーター)までが対象となり、施工延長が5m以上であること。  
(量水器以降の宅内配管は対象となりません。)

### 補助金額

対象工事の施工延長から5mを引いた延長に、1mあたり5千円を乗じた額(千円未満切捨、限度額50万円)

●詳しくは地域振興課までお問い合わせください。

問 地域振興課 ☎73-0122

## 児童手当(特例給付)受給者の方へ、大切な2つのお知らせです。

### 1.現況届の提出が、原則、不要になります。

令和4年6月より、現況届が、原則提出不要となりました。  
※ただし、一部の受給者については、引き続き現況届の提出が必要です。

提出が必要な方には、6月中旬に書類を送付しますので、内容をご確認の上、**6月30日(木)までに**、福祉保険課または各支所、出張所へ提出してください。郵送の場合は、〒766-8503(住所省略可)福祉保険課 児童手当担当まで送付願います。

### 2.特例給付の支給に係わる所得上限額が設けられます。

令和4年10月支給分から、児童を養育している方の所得が所得上限限度額を上回った場合は児童手当等は支給されません。

※児童手当等が支給されなくなったあとに、所得が所得上限限度額を下回った場合、改めて認定請求書の提出等が必要となりますので、ご注意ください。

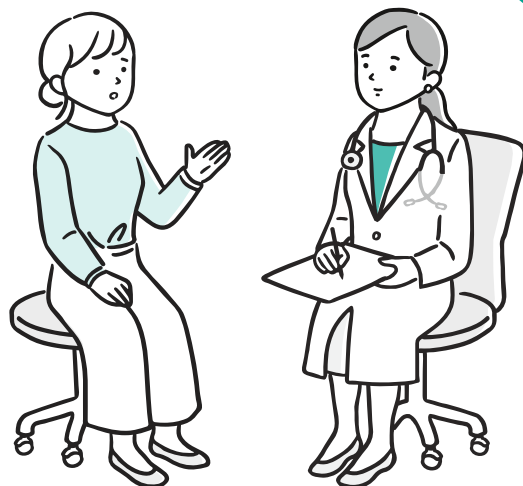


問 福祉保険課 ☎73-0124

# 集団がん検診のお知らせ (琴南地区・仲南地区)

※事前予約による完全時間指定  
※保険の種別は関係ありません

無料



## 乳がん検診 対象者:40歳以上隔年

マンモグラフィー検査と、40歳代の対象者のみ超音波検査(希望者)を実施します。

## 子宮頸がん検診 対象者:20歳以上隔年

子宮頸部の細胞診と、30歳代の対象者のみHPV検査(希望者)を実施します。

## 胃がん検診 対象者:40歳以上(一部隔年検診)

バリウム検査を実施します。

※昨年度、町内医療機関で、胃カメラ検査を受けられた方は隔年検診となるため、今年度は受けられません。

### 検診日・場所

	6/6(月)	6/7(火)	6/8(水)	6/9(木)	6/10(金)
乳がん	琴南 総合センター	琴南 農改センター	仲南公民館	仲南公民館	仲南公民館
子宮頸がん					
胃がん					

- お申込みされた方には、がん検診のご案内及び問診票を5月中旬に送付しております。
- 密集を避けるために、人数の調整をしておりますので、マスク着用の上、ご案内の時間通りご来場下さい。感染症対策へのご理解ご協力を賜りますようお願いいたします。
- ※ご案内の日時での受診が難しく、変更を希望する場合や、申し込みをしておらず、検診を希望される場合は、事前に健康増進課までご連絡ください。

問 健康増進課 ☎73-0126

### 接種費用が払戻されます

## 子宮頸がん予防(HPV)ワクチンを任意接種された方へ

HPVワクチンの積極的勧奨の差し控えにより、定期接種の機会を逃し、定期接種の対象年齢を過ぎて任意接種を自費で受けた方に対して、接種費用の払戻しを行います。

★対象者(下記の全てに該当し、母子健康手帳等の接種記録が確認できる方です。)

- 令和4年4月1日時点でまんのう町に住民登録がある方
  - 平成9年4月2日～平成17年4月1日生まれの女子
  - 16歳となる日の属する年度の末日までに、3回の定期接種を完了していない方
  - 17歳となる日の属する年度の初日から令和4年3月31日までに、自費でHPVワクチンの任意接種を受けた方
- ※ワクチンの種類は2価(サーバリックス)または4価(ガーダシル)



該当される方は、申請が必要となります。申請方法等は健康増進課までお問い合わせください。問 健康増進課 ☎73-0126

### 新型コロナウイルスワクチン接種状況(R4.4.28時点)

年代	対象者数 (当初データ)	1回目接種		2回目接種		対象者数 (3回目)	3回目接種	
		接種者数	接種率	接種者数	接種率		接種者数	接種率
5-11歳	1,085	256	23.6%	206	19.0%	1,085	-	-
12-64歳	9,566	8,285	86.6%	8,230	86.0%	9,566	5,125	53.6%
65歳以上	6,684	6,382	95.5%	6,372	95.3%	6,684	5,989	89.6%
その他	-	238	-	215	-	-	37	-
合計	17,335	15,161	87.5%	15,023	86.7%	17,335	11,151	68.6%

問 健康増進課 ☎73-0126



## オーラルフレイル (お口の虚弱)



「オーラルフレイル」とは、噛む力や飲み込む力などの口腔機能が低下している状態を表す言葉です。

最近では口の衰えが全身の衰えにつながるという見方も出てきました。

まずは自分の口の中の状態を知ることから始めましょう。

- ①半年前に比べて、かたい物(さきいか、たくあんなど)が食べにくくなった。
- ②お茶や汁物でむせることがある。
- ③口の渇きが気になる。

※高齢者の保健事業と介護予防の一体的実施の質問票、基本チェックリストより

### 1つでも当てはまったら、次のオーラルフレイル予防に取り組んでいきましょう。

#### 1 歯みがきを習慣づける。

毎食後1日3回の歯みがき、入れ歯の手入れは口腔ケアの基本です。就寝前は、とくに丁寧にみがきましょう。

入れ歯は、1日1回入れ歯洗浄剤を使うのも効果的です。舌や上あごなどの汚れも専用のブラシで取り除きましょう。

#### 2 定期的に歯科健診を受ける。

半年に1回、歯科健診を受けましょう。歯周病、虫歯などの早期発見に努めて、自分の歯をできるだけ長く残していくことが大切です。



#### 3 だ液を出して、誤嚥性肺炎を予防する。

だ液は1日に1~1.5リットル分泌され、歯や粘膜を守り、食べ物の消化を助ける働きをしています。

一口30回よく噛んで食べることを心がけたり、だ液腺を刺激するマッサージを行いましょう。

#### 唾液の分泌をよくする唾液腺マッサージ

##### ①耳下腺(じかせん)

指全体で耳の前、上の奥歯のあたりを後ろから前に円を書く。



##### ②顎下腺(がつかせん)

親指を顎(あご)の骨の内側の柔らかい部分に当て、耳の下から顎の下までを順番に押す。



##### ③舌下腺(ぜっかせん)

両手の親指をそろえて、あごの下から軽く押す。



問 福祉保険課 ☎73-0124

～みんなでいっしょにお口の健康を保ちましょう～

## まんのうイキイくらぶのお知らせ

日時 6月10日(金)9:30~11:30

場所 満濃農村環境改善センター

内容 舌ブラシでオーラルフレイル予防!

「まんのういきいき体操」も行います

講師 歯科衛生士

参加費 無料

定員 20名程度

対象者 65歳以上の方

問申 福祉保険課 地域包括支援センター室 ☎73-0125

「舌ブラシ」を使って  
みましょう!



### 「まんのう町子育て世帯 禁煙プロジェクト」

まんのう町では、受動喫煙による妊婦と子どもの健康被害を防止するため、禁煙治療費を助成します。

#### 先着30名

#### 【対象者】

- ・妊婦または妊婦や20歳未満の子どもと同居している方
- ・まんのう町に住民登録があること
- ・20歳以上であること
- ・医療機関での禁煙治療中ではないこと

- ・助成金交付後に事後アンケート調査や広報活動等への協力に同意できる方

#### 【助成額】 上限2万円

※健康保険が適用される治療費の自己負担分を助成します。治療を全て終えられた方に限ります。

※1人1回まで

希望される方は、事前申請が必要です。詳しくはまんのう町ホームページをご覧ください。健康増進課にお問い合わせください。

#### 問 健康増進課

☎73-0126



# おとなの発達障害巡回相談のお知らせ



発達障害は、複数のことに注意が払えなかったり、説明されたことのイメージがうまく作れないなど、生まれながらに持つ特性です。

- どの職場でも注意されることが多くて仕事が続かない。
- 育児、家事、仕事を要領よくこなすことが難しく、周りに迷惑をかけてしまう。
- 高校は卒業したが、就職が決まらず、ずっと家にいる。
- 入学後、大学になじめず欠席が続いているため留年が心配だ。
- 職場で仕事の話は出来るが日常会話が苦手で、職場の人間関係も上手くいかない。
- 家族に相談せずに衝動買いをしてしまい、家族に迷惑をかけてしまう。

上記のようなことでお困りの高校生以上の方、またはそのご家族の方に対して、発達障害の専門家が巡回相談を行います。

**日時** 6月23日(木) 9:30~11:30 **まんのう町役場3階第2会議室**

相談を希望される方は、事前にご予約ください。予約無しで当日来ていただいても大丈夫ですが、お待ちいただく場合があります。

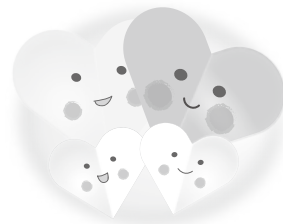
**問** 福祉保険課 ☎73-0124 FAX73-0111

## 6月1日は「人権擁護委員の日」です

法務省と全国人権擁護委員連合会では、人権擁護委員法が施行された6月1日を「人権擁護委員の日」と定め、高松法務局と香川県人権擁護委員連合会でも、この日を中心に、人権擁護委員制度の周知と人権尊重思想の普及高揚に努めています。

人権擁護委員は、法務大臣が委嘱した民間の人たちです。現在、全国の市町村に約14,000名が配置され、地域に密着した活動を行っています。

人権擁護委員の活動の一つに人権相談があります。皆さんの中で、差別問題、家庭内の問題(夫婦、親子、結婚、離婚、扶養、相続等)、隣近所とのもめごと、外国人差別の問題などでお困りの方は、人権相談所あるいは人権擁護委員にお気軽にご相談ください。



**人権擁護委員** 本町の人権擁護委員は次の方々です(敬称略)。相談は無料で、相談内容等の秘密は固く守られます。

曾我部照代(炭所西) 安部 和江(四 條) 田中 淳(造 田) 近藤 玲子(七 箇)  
有信 隆雄(吉 野) 久留嶋一之(東高篠) 黒川永二郎(中 通) 北山 信夫(佐 文)

### 町人権相談所開設

**日時** 6月16日(木) 午前9時~正午 **場所** 琴南農村環境改善センター

**問** 企画政策課 ☎73-0106

## 6月23日~29日は「男女共同参画週間」です

令和4年度「男女共同参画週間」キャッチフレーズ

### 「あなたらしい」を築く、「あたらしい」社会へ

男女共同参画社会とは、すべての人が性別に関わらず、職場で、学校で、地域で、家庭で、それぞれの個性と能力を十分に発揮できる社会のことで、その実現は、誰にとっても生きやすい社会をつくることにつながります。

この機会に、私たちのまわりの男女のパートナーシップについて考えてみましょう。

### 男女共同参画推進委員

本町では、男女共同参画の基本理念や理解を深めるため、下記の男女共同参画推進委員による啓発活動を行っています(敬称略)。

大谷 利佳(帆 山) 森本まり子(造 田) 森原 寛之(炭所西)  
萩原 理英(長 尾) 石田 佑哉(四 條) 川西米希子(中 通)



**問** 企画政策課 ☎73-0106

造田・美合診療所に岩永将輝医師が赴任しました

Welcome



岩永医師

て内科をメインに、けがなどの外科的処置を時々こなす、といった働き方をしております。

今年度より、まんのう町国民健康保険造田・美合診療所の所長に赴任いたしました。岩永将輝（いわながしろうき）と申します。平成30年に自治医科大学を卒業し、医師5年目となります。

出身は徳島県小松島市（徳島市の南側）です。高校卒業後に香川県で1年浪人を経験し、大学進学を機に6年間栃木県で暮らしてまいりました。

卒業後、初期研修医として徳島県立中央病院で2年間勤務し、その後は先の3月まで徳島県立三好病院および祖谷地区（かずら橋が有名です）の診療所で外科医として勤務してまいりました。三好病院で勤務している間は外科をメインに手術や処置を行いつつ、総合診療科、緩和ケア内科、救急科、栄養サポートチーム長として内科的な様々な分野の診療をしてまいりました。一方、診療所に赴けば、みなさんのかかりつけ医として

また、日常的なものだけではなく、三好病院では新型コロナウイルス感染症の対応を多々行ってきたこともあり、現在のコロナ禍における対応やアドバイス等を行えるかと思えます。日々の生活の中で、不安なことやどうすればよいかわからないこともたくさんあるかと思えますので、気軽に相談いただければと思います。

これまでの先生方より若くして所長を務めさせていただくため、力不足な点もあるかとは思いますが、みなさんの健康をサポートさせていただきたく思いますので、これからどうぞよろしくお願ひいたします。

国民年金についてのお知らせ

国民年金保険料は納付期限までに納めましょう

本年度分の国民年金保険料は、月額16,590円です。保険料は、日本年金機構から送られる納付書により、金融機関・郵便局・コンビニエンスストアで納めることができます。また、クレジットカードによる納付やインターネット等を利用した納付、口座振替もあります。

日本年金機構では、国民年金保険料を納付期限までに納めていただけない方に対して、電話、書面、面談により早期に納めていただくよう案内を行っております。未納のまま放置されると、強制徴収の手続きによって督促を行い、期限までに納付がない場合は、延滞金が課されるだけでなく、納付義務者の財産を差し押さえることがありますので、期限内の納付をお願いします。

国民年金保険料免除等の申請について

保険料が未納の状態でも、万が一、障害や死亡といった不慮の事態が発生すると、障害基礎年金や遺族基礎年金を受けられない場合があります。経済的な理由等で国民年金保険料を納付することが困難な場合には、保険料の納付が免除・猶予となる「保険料免除制度」や「納付猶予制度（50歳未満対象）」がありますので、普通年金事務所または役場の国民年金窓口で手続きをしてください。

問 普通寺年金事務所 ☎621-1662  
音声ガイダンス②→②

問 福祉保険課

☎73-0124

第三者（加害者）の行為で受けた傷病と後期高齢者医療制度

交通事故や傷害事件など、第三者（加害者）の行為で受けた傷病によって、後期高齢者医療制度で治療を受けた場合、香川県後期高齢者医療広域連合が、医療費を加害者に請求することになります。

そのため医療機関を受診する際に申し出ていただくとともに、町の後期高齢者医療担当窓口または当広

域連合に「第三者行為（交通事故等）による傷病届」を提出してください。

なお、届出に必要な書類については、当広域連合ホームページまたは市町の後期高齢者医療担当窓口にあります。（交通事故証明書はお近くの警察署、交番、または香川県運転免許センターにて御相談の上、取得してください。）

※どんな小さな交通事故でも警察に届けて「事故証明書」をもらいましょう。

※負傷が軽微なものであっても、第三者（加害者）の行為により負傷した場合は、医療機関等を受信する際に、必ず負傷の原因を伝えてください。



届出に必要なもの

- 保険証
- 印鑑
- 事故証明書 など

問 香川県後期高齢者医療広域連合事務局 ☎087-811-1866 福祉保険課 ☎73-0124

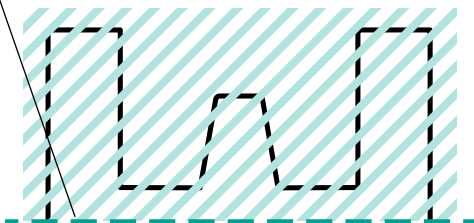


住民生活課からのお知らせ

## 燃やせる・燃やせないごみを出す際の注意事項

### ごみ袋の容量を守りましょう

点線より上には、ごみを入れないでください。重さは、10kgまで。



燃やせるごみ専用収集袋	
氏名	まんのう太郎
まんのう町	

10kg  
まで

### ごみ袋に名前を書きましょう

袋の取っ手は、十字に縛ってください。また、袋の口をテープでとめないでください。



氏名を記入してください。

## カセットボンベ・スプレー缶等の燃やせないごみの出し方

### ごみ収集車の車両火災が発生しています!スプレー缶は必ず穴を開けて!

燃やせないごみ収集作業中に、中身が残っているカセットボンベやスプレー缶がそのまま出されていることにより、ごみ収集車内での爆発・火災事故が発生しています。

火災が発生すると収集車両内のごみを全て発生場所の路上空き地等に移し消火作業を行い、場合によっては消防・警察の出動要請を行うこともあります。

収集日程等への影響はもちろん、収集車両や処理施設での火災だけでなく収集作業員の人身事故にもつながりますので、市販されている専用器具などを利用し、屋外の通気が良く火の気の無い場所で必ず穴をあけてから出すようお願いします。



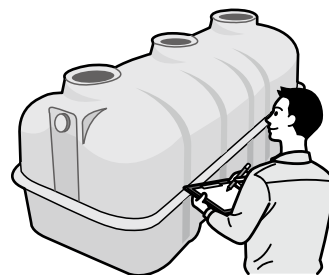
問 住民生活課 ☎73-0123

## 浄化槽の法定検査のお知らせ

浄化槽法では、浄化槽管理者は毎年1回、知事が指定した指定検査機関である公益社団法人香川県浄化槽協会による「水質に関する検査」を受けなければならないことになっています。

同協会から法定検査(水質検査)の受検案内を郵送しています。良好な水環境の保全のため、法定検査の未受検の無いよう、趣旨をご理解いただき、申込書を返送して検査を受けてください。

検査料は、10人槽までが4,600円です。



問 (公社)香川県浄化槽協会 ☎087-881-6600

香川県中讃保健福祉事務所 環境管理室 ☎24-9966

# 地域おこし協力隊 コラム

## 発見の小径

まんのう町の山容は一際美しく、心穏やかになります。この場所で過ごせることは嬉しいことで、まんのう町は大きな家のように感じています。

まずは外観、古代8000万年前の海底が200万年前に隆起したのが讃岐山脈です。古のロマンを感じます。庭から見上げてもよし、山頂(バルコニー)から見下ろす風景も息を呑む美しさです。また香川県は他の地域と比べても特に激しい火山活動が起きました。そのため、おむすび山が並ぶ独特の景観が生まれています。四季と日の当たり方、そこから生まれる豊かな表情は、美術



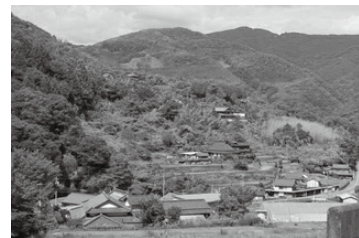
水沼 佑太

館の展示を見ているようです。また図書館のようにたくさんの本(動植物)があり学びを与えてくれる場所です。

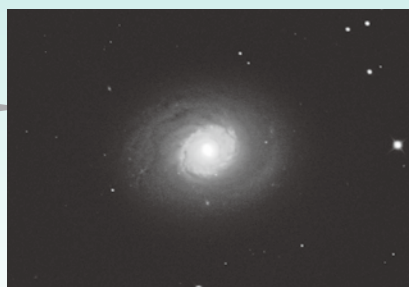
次に急峻な山間地域、讃岐平野に住む人々の姿です。そこの穏やかな場所に人が暮らしています。家々には水が引き込まれ、緑がここ顔を出し、田畑が輝いています。これには猿も猪も出現します。農作物や料理を作ってくださいみなさまに感謝です。美しい心がありありと映ります。荒涼とした砂漠や岩稜とは違う、リビングのようなキッチンのようなベッドルームのような場所です。

周辺を歩くと新たな発見があります。

今日もハイキングが楽しみです。この辺でばったりとお会いしましょう!



## 「りょうけん座の渦巻銀河(M94)」



まんのう天文台で撮影したりょうけん座の渦巻銀河(M94)

「りょうけん座」は、赤く輝くアルフトウルスのある「うしかい座」の巨人に革ひもでつながれた2匹の猟犬の星座で、お隣の「おおぐま座」を追い立てているように北極星の周りをぐるぐると廻っています。「M94」は1,400万光年離れた天体で明るさは9.0等ですが、周囲の腕の様子が淡くはっきりとしない渦巻銀河です。天体望遠鏡で見ると中心部の明るい円盤状の姿を見ることができ、写真に撮ると腕の部分や渦巻き構造が分かります。

**問** まんのう天文台 ☎89-0619 (留守の場合は、琴南公民館 ☎85-2221 または 生涯学習課 ☎89-7020)

【訂正とお詫び】 広報5月号でご紹介した「からす座のアンテナ銀河(NGC4038,4039)」について、掲載しておりました写真に誤りがありました。正しい写真については、町HPに【広報5月号】訂正とお詫び(まんのう天文台だより)を掲載しております。お詫びして訂正いたします。

## ゆとりのある休日の朝は、いつもよりたくさん野菜を摂ろう! 野菜たっぷりサンドイッチ



材料  
(2人分)

- サンドイッチ用食パン……4枚
- スライスチーズ………2枚
- キャベツ………4枚
- 卵………2個
- きゅうり………1本
- マヨネーズ………適量
- 人参………1/4本
- 塩こしょう………適量
- パプリカ………1/4個
- バター………適量
- ロースハム………4枚

・エネルギー500kcal ・たんぱく質23.3g ・脂質24.2g ・食物繊維4.9g ・食塩2.8g

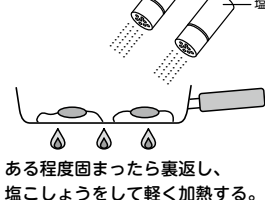


### 作り方

① 野菜はすべて千切りにし、塩もみした後、よく絞る。

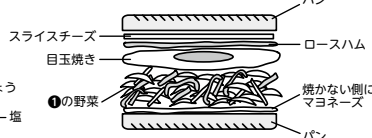


② 半熟目玉焼きをつくる。

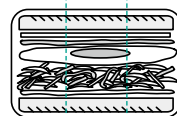


ある程度固まったら裏返し、塩こしょうをして軽く加熱する。

③ 片面だけバターを塗ってトーストしたパンで具材をすべてはさむ。



④ ラップできつく巻き、15分なじませた後ラップごとカットして完成。



### 料理のポイント



- ・野菜は塩もみしてしっかり絞ることでかさが減り、たくさんの量が無理なく摂れます。
- ・卵は目玉焼きの方がゆで卵より調理時間が短く簡単に作れます。
- ・ラップごと包丁で切ることで、崩れずキレイな断面に仕上がります。

## ふるさと探訪 195

### 佐文と財田上の村・神田村との入会林争論



今は、里山周辺の山々も利用が減少し、人の手が入らずに竹が伸び放題になった所が多くなりました。しかし、江戸時代には田にすき込む柴木を刈るための「資源提供地」で入会権が設定されていたことを前回に見てきました。それは、時には入会林をめぐっての村同士の抗争も引き起きていたようです。

象頭山の西斜面の「麻山」については、小松庄(琴平)の農民たちは入山料を支払い、鑑札を持参した上で、刈取りが認められていました。その中で佐文に対しては、鑑札なしの入山という有利な条件が設定されていました。ところが約70年後になると、佐文は周辺の村々と入会林争論を引き起こすようになります。その背景には何があったのかを、今回は見ていこうと思います。

正徳5(1715)年6月に神田村と上の村(財田・羽方(高瀬)の3ヶ村庄屋が連名で、佐文村を訴えて、次のような訴状を丸亀藩に提出しています。(要約)

「財田の上ノ村の屋丹波山の「不入来場所」とされる禁足地に佐文の百姓達が、無断で近年下草刈に入つて来るようになりました。昨年4月には、別所山へ大勢でおしかけ、松の木を切荒す始末です。佐文の庄屋伝兵衛方へ申し入れたので、その後はしばらくはやつてこなくなりました。すると、今年の2月にまた大勢で押しつけてきたので、詰問し鎌などを取り上げました。(中略)今後は佐文の者どもが三野郡中へ入山した時には「勝手次第」に処置することを、御公儀様へもお断り申上ておきます。」

これに対して佐文庄屋の伝兵衛からは、次のような反論書が提出されています。(要約)

「新法によつて財田山への佐文の入山は停止されたと財田衆は主張し、箬蔵街道につながる竹の尾越

で佐文村の人馬の往来を封鎖する行動に出ています。春がやって来て作付準備も始まり、柴草の刈り取りなどが必要な時期になってきましたが、それも適わずに迷惑しています。新法になってからは財田方の柴草刈取が有利に取り計らわれるようになって、心外千万です。」

ここからは上の村は、竹の尾越を封鎖する実力阻止を行っていたことが分かります。

入会林をめぐる対立の背景には、丸亀藩の進める「新法」山検地がありました。

山検地は、田畑の検地と同じように「筆」ごとに面積と生えている木の種類を、5年ごとに調査する形で行われています。そして、検地を重ねる度に入会林が藩の直轄林(御林)に組み込まれ、縮小されていきます。佐文が既得権利を持っていた「麻山」周辺の入会林も縮小されます。そのために佐文の人たちは、新たな刈敷山をもとめて、屋丹波山・別所山・神田山(二宮林)へ入つて、柴草を刈るようになったようです。これが争論の背景と推測できます。

これに対する丸亀藩の決定は、「取り決めた以外の場所へ入り申す義は、少しも成らるべからざる由」で、「新法遵守」の結論でした。佐文の既得権は認められなかったようです。

この10年後の享保10(1725)年の「神田村山番人二付、廻動拍帳」という史料からは、村有林や入会林を監視するために神田村は「山番人」を置くようになっていたことが分かります。それまでは、村と村の境は、曖昧なところがあつたようですが、山林も財産とされることで、境界が明確化されていきます。このような隣村との境界や入会権をめぐる争論を経て、近世の村は姿を整えていくこととなります。今は、放置されている集落周辺の山々は、江戸時代には重要な「資源提供地」で争いの対象だったようです。

参考文献 「丸尾寛 近世西讃岐の林野制度雑考」  
高瀬町史料編 511P

(佐文 池内 敏樹)

### まんテンちゃんの質問コーナー



まんテンちゃんは、満濃池の主からドラゴンボンセット(ドラポ)をもらいました。まんテンちゃんは、満濃池のことがいろいろ知りたいので、今日もドラポ君とお話をしています。



まんテンちゃん

ゆる抜きを季節を迎えるね。もうすぐ夏だよー満濃池の水を抜いたら、中から財宝が出てきたりしないかな? ほら、モザイク玉とか…?



ドラポくん

モザイク玉は、7つの同じ形状のものが1つになった特殊なガラス玉やから、龍玉と勘違いしとる人おるみたいやけど…満濃池から見つかったんとちゃうで。龍神様が持つとる玉とも違うで。まんのうの羽間にある安造田東三号墳で発見されたんや。



まんテンちゃん

それって古墳に封じ込められてたってこと?(◎\_◎;)池内村の秘宝として沈んでたんじゃないんだあ〜。



ドラポくん

そもそも、ゆる抜きで1540万tの水を全部抜くこと自体ないからな。太陽で暖められた上の方の水を、その年の稲作に必要な分だけ6月15日に放水しよるんや!!モザイク玉については、ベルシャから、まんのう町に持って来られたってことと、日本では、たった一つしか発見されないもんやってことで、考古学業界ずいぶん驚いとっらしいな。



まんテンちゃん

そんなレアな玉なら、どんな願いでも1つだけ叶えてくれる…なんてことできたりして…(´^)/〜

※このコラムは、毎年満濃池を社会見学で訪れる小学生達の質問により構成されています。

## 第1回 長尾会館 ふれあいパン教室

開催日時

6月7日火・6月14日火

場所

まんのう町立長尾会館生活改善室  
(まんのう町長尾1582番地)

内容

講師指導のもと食パンとサラダを作ります。

参加費

1,000円(当日集金します)

※昼食代・材料費・受講料込み  
※当日は、ハンドタオル・エプロンをご持参ください。

申し込み

5月23日(月)~6月3日(金)

1回の定員は先着4名です。  
長尾会館まで電話またはFAXにてお申し込みください。

TEL.79-2021 FAX.56-9068

※まんのう町内にお住まいの方が参加の対象となります。

No.6 意識調査結果の報告

「障がい者の人権」

問13 障がい者の人権で、問題があると思いつのはどのようなことですか。

上位は、「道路の段差、建物のエレベーター施設などの暮らしの中に不便がある」39.3%、「就職・職場で不利な扱いを受ける」37.2%、「職場や学校が選べない(受け入れ体制が不十分)」35.7%という結果でした。

分析

「職場や学校が選べない(受け入れ体制が不十分である)」、「就職・職場で不利な扱いを受ける」、「職場、学校で嫌がらせやいじめを受ける」の回答割合が高く、障がい者の就職・雇用、また、職場・学校等におけるいじめが大きな問題と言えます。

また、「道路の段差、建物のエレベーター設置などの暮らしの中に不便がある」と答えた者が全体で40%弱あることからハード・ソフト両面でのバリアフリー施策の充実が求められます。

その中で、「障害者権利条約」の理念に基づいて、教育・雇用等の制度の再

構築とともに住民一人ひとりの「合理的配慮」についての認識を高める啓発も必要です。

問14 障がい者の人権を守るために、どのようなことが必要だと思いますか。

上位は、「障がい者が自立して生活しやすい環境にする」53.6%、「障がい者のための相談・支援体制を推進する」34.1%、「障がい者の雇用を確保する」29.1%という結果でした。

分析

回答割合が高かったのが、「障がい者が自立して生活しやすい環境にする」、「障がい者のための相談・支援体制を推進する」、「障がい者の雇用を確保する」でした。また、性別・年代別・職業別

障がい者の問題(職場、学校等での嫌がらせやいじめ、結婚問題での周囲の反対、就職・職場で不利な扱い)について改めて学校での教育、社会啓発活動を通じて障がい者が感じる社会的障壁は、私たち一人ひとりの中にあることを自覚したいものです。

(香川人権研究所)



。「こんなクラスにしたいな」



満濃南小学校 四年

上原 ゆめ

わたしは、思いやりのあるみんながともなかのいいクラスにしたいです。

なぜかというと、三年生のときに友だちとけんかをしてしまって、いやな思いになってしまったことがあったからです。だから、みんなにやさしく声をかけたり、たくさんみんなで遊んだりして学校に来るのが楽しいと思えるようになりたい。また、友だちからやさしくしてもらった時は、「ありがとう。」とかならず言うようにします。それは、「ありがとう」と言われると、心があたたくなると思うからです。一人ひとりが「ありがとう。」と「ごめんなさい。」が言えるようになると、きつと思いやりのあるクラスになると思います。

。「なかのいいクラスと助け合うクラスへ」



満濃南小学校 四年

南 ほの花

わたしは、なかのよいクラスでみんなが助け合うクラスにしたいです。なかのよいクラスにしたいわけは、みんなが学校で楽しめるようにしたいからです。三年生の時にちがうクラスだった友だちもいるので、四年生でなかよく話したり遊んだりしたいです。昼休みには、女子は女子、男子は男子で遊ぶのはなく、全員で楽しく遊べたらいいと思います。友だちが一人ぼっちになっていたら、自分から声をかけて全員が楽しくいっしょに遊べるようにしたいです。

次は、みんなが助け合うクラスにしたいわけです。助け合うことでみんなが安心して学校生活を送れると思うからです。もしもだれかがプリントの直しが分からなくなった時は、ヒントを言うて助けます。また、友だちが分からないと言えるふんいきづくりも大切だと思います。さらに、友だちの様子にも気を配りけがをした友だちがいたら、いっしょに保健室へ行きたいと思います。だれかがこまったり悲しんだりすることがないようにしていきたいです。



News **春らんまんフェスタ・まんのう町の日**

4月24日、国営讃岐まんのう公園で3年ぶりに「春らんまんフェスタ・まんのう町の日」が開催されました。

共同での開催を予定していた満濃池周遊道完成イベント「満濃池一周ウォーク」は当日あいにくの雨で中止となってしまいましたが、ヒーローショーやパフォーマンスショーが行われ、家族連れで賑わいました。コロナ禍で、以前の様にイベントを開催することは難しいですが、withコロナ時代に則したイベントを模索しながら、まんのう町を盛り上げていきたいと思えます。

イベント・催物をピックアップ

# まのうのニュース!

TOWN NEWS



讃岐まんのう太鼓の演舞

News **千年ものがたり5周年**

ようこそまんのう町へ

JR四国の観光列車「四国まんなか千年ものがたり」が令和4年4月1日で運行開始5周年を迎え、それぞれの沿線地域では祝賀イベントが行われました。まんのう町では、JR塩入駅通過後、徐行運転が行われ、お祝いのお手振りを地元の老人会の皆さんと一緒にしました。





News

## 山岳救助訓練

日頃の  
訓練が大事

仲多度南部消防組合消防本部では、令和4年3月9・10日にかりんの丘公園において山岳救助訓練を実施しました。仲多度南部消防組合管内では山間部の面積が広く、毎年山間部での救助事案が数件発生しております。山間部での救助活動は、傷病者救出困難な現場である事が多く、自然地形で訓練を定期的に重ねる必要があり、毎年3月頃にかりんの丘公園の山間部で山岳救助訓練を実施しています。

今回は、中洲救助と急傾斜地での傷病者引揚という2種類の救出訓練を実施しました。中洲救助は川の中洲に取り残された要救助者を救出する方法の一つで、対岸にロープを渡して展張し、展張したロープを救助者がつるべ式に空中を移動し傷病者に接触し救出する方法です。急傾斜地での傷病者引揚は、救助者がロープを使って急傾斜地を下降し傷病者に接触、担架に収容した傷病者をロープで引揚



げ救出する方法です。救出ロープの支点や滑車の位置決め等、自然地形では活動しやすいよう救助資器材設定に工夫が必要になります。

普段消防署内の訓練施設では経験することが出来ない、自然地形の中で臨機応変に対応する力を養う事が出来ました。コロナ禍が続いており、コロナ前に比べ地元消防団や県下消防本部との対外的な合同訓練が実施出来ない状況ではありますが、消防署員一丸となって訓練に励んでいます。

News

## 琴平町との観光連携協定

琴平町とまんのう町は「観光振興に関する連携協定」を締結しました。

香川県南西部に位置する琴平町とまんのう町は令和4年4月4日、観光振興に関して相互に連携・協力する「観光振興に関する連携協定」の締結式を琴平町総合センターで執り行いました。

これを機に、両町が有する観光資源をもって、相互に連携・協力し、観光振興の更なる発展を図ることを目指していきます。

観光振興に関する琴平町とまんのう町との連携事業内容

- ①観光振興に関する情報提供及び観光宣伝活動
- ②観光振興に関するイベントの共同開催
- ③観光関連団体等の連携

※写真 左から順(敬称略)

- ・香川県議会議員/氏家孝志・まんのう町議会議長/大西 樹
- ・まんのう町長/栗田隆義・琴平町長/片岡英樹
- ・琴平町議会議長/山下康二・琴平町観光協会長/漆原康博

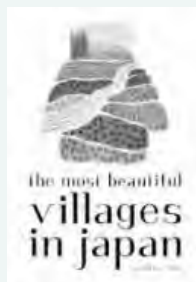


News

## レシピコンテスト受賞者表敬訪問

まんのう町は2021年度にNPO法人「日本で最も美しい村連合」に地域加盟しました。これは、この地域の農村風景や受け継がれてきた生活文化風習、これまで取り組んできた地域づくりの成果、さらに将来にわたっても継続して守り続けていくことなどが認められたことによるものです。(全国計61町村地域)

この度、同連合主催の「村食材活用レシピコンテスト」があり、県内在住の2名の方が「まんのうひまわりオイル」を使ったレシピを出品され、見事グランプリと入選を受賞されました。4月22日、お二人が町長を表敬訪問され、まんのうひまわりオイルを使った理由やレシピ作成の秘話などについてお話しいただきました。レシピの詳細は同連合のホームページでご覧いただけます。



<https://utsukushii-mura.jp/>

- ・グランプリ 片山智子さん (観音寺市)
- ・入選 前川厚子さん (三豊市)





お知らせ

救急隊員の水分補給について

猛暑での活動、連続する救急事案の対応に伴い、長時間消防署に居れない場合があります。そのため救急隊員の水分補給や熱中症予防のため、自動販売機等で飲料水を購入する場合があります。その際も、出場体制は維持していただきますので、皆様のご理解とご協力をお願い致します。

問い合わせ先

仲多度南部消防組合 消防本部  
☎7314211

催し物

消費税インボイス制度説明会

①インボイス制度説明会

【日時】6月14日(火)、22日(水)午前10時～11時30分【場所】丸亀税務署【定員】各20名  
【内容】インボイス制度の概要に加えて、消費税の基本的な仕組み等について説明します。【申込】電話による事前予約制

②登録申請相談会

【日時】6月14日(火)、22日(水)午後1時30分～3時【場所】丸亀税務署【定員】各20名

【内容】登録申請を希望される方の申請手続きをサポートします。【持参物】スマートフォン及びマイナンバーカード【申込】電話による事前予約制

申し込み・問い合わせ先

丸亀税務署 個人課税第二部門  
☎2312224

満濃池森林公園

①公園の苔と植物で創作アート教室

【日時】6月11日(土)午前9時30分～11時【場所】森林の館【参加費】700円【定員】先着15名【申込期間】6月4日～6日

②アジサイとツツジの剪定と挿し木教室

【日時】7月3日(日)午前9時～正午【場所】森林の館【参加費】700円【定員】先着15名【申込期間】6月22日～26日

申し込み・問い合わせ先

公園管理事務所 ☎576520

坂出緩衝緑地

①ガーデンセミナー「ハーブの育て方と利用方法

【日時】6月12日(日)午後1時30分～3時45分【場所】番の州公園管理事務所【参加費】2,000円【定員】先着16名【内容】プランターや庭植えで育てるハーブと、その利用方法について学べるセミナーです。

②アジサイ開花情報

【日時】6月1日(水)～30日(木)【場所】番の州公園噴水広場周辺 アジサイ園【参加費】無料【内容】約55種類、約600株のアジサイが咲き誇る姿が楽しめます。

申し込み・問い合わせ先

坂出緩衝緑地 管理事務所  
☎4516820 FAX 4315213

Eメール info@bannosus.com

※申し込みはFAXまたは、Eメールで

四国学院大学オープンキャンパス

【日時】6月25日(土)午前10時～午後3時30分【場所】四国学院大学【内容】大学紹介、ユングクセミナー、モデル授業、個別相談、キャンパスツアー、マグノリア学寮個別相談・見学など。無料送迎バスあり(要予約)。

予約・事前予約制

問い合わせ先

四国学院大学 入試課  
☎012014591433

無料相談

出張ハローワーク

ハローワークの職員が、役場にて就職相談を行います。予約の必要はありませんので、お気軽にご相談ください。

【日時】6月23日(木)午後2時～3時

【場所】役場本庁3階 第1会議室

問い合わせ先

ハローワーク丸亀 ☎2118609  
地域振興課 ☎7310122

全国「斉女性の権利ホットライン

【日時】6月23日(木)午前10時～午後4時【内容】女性に対する暴力や離婚問題等についての無料相談【電話相談】予約不要 ☎087-800215228(相談日のみ開設)

面接相談(要予約)(場所：香川県弁護士会館)

問い合わせ先

香川県弁護士会 ☎087-82213693

Check! 暮らしのワンポイントアドバイス

「儲かるから返せる」と借金させてまで契約させる手口に注意

「簡単に稼げる。儲かるからすぐに借金は返せる」などと勧誘され、借金をして高額な情報商材等を購入したがさっぱり儲からない、という相談が寄せられています。

儲かるかどうかは不確実で借金を返せる保証はどこにもありません。借金してまで契約すべきものかよく考え、断る際は「お金が無い」ではなく「いりません」ときっぱり断りましょう。



困った時は一人で悩まずに

香川県消費生活センター

「消費者ホットライン188」(いやや!) または ☎087-833-0999、各県民センターにご相談ください。

## 戸籍の窓

4月届け出分(敬称略)

ご家族やご遺族の了解を得て掲載しています。町外の窓口で届けを提出された場合や、掲載を控えられた場合は、掲載されません。

### おめでた

氏名	生年月日	保護者名	地区
おおたに あおい 大谷 彩葵	4.3	託人	羽間
ながかわ きせき 長川 來妃	4.8	太宣	羽間

### おくやみ

氏名	死亡日	年齢	地区
たかお よしまさ 高尾 義正	4.5	58	川東
よしはら ゆりこ 吉原百合子	4.9	83	吉野
ふくなが かずこ 福長 和子	4.13	91	吉野下
うえざき こ 植崎スエ子	4.27	95	吉野
たかお はなこ 高尾 花子	4.27	99	吉野
ほそかわ としお 細川 利夫	4.28	95	七箇
もり しょういち 森 昌一	4.28	81	岸上
てつかわ 鉄川ミサエ	4.29	101	吉野下

## 募 集



### 県営住宅入居者募集

【募集月】6月、9月、12月、3月(各月1日～10日頃)【入居資格】次の全てに該当する方①住宅に困窮している②同居親族、または同居しよつとする親族がいる③収入が所定の基準に該当している④県税などの滞納がない⑤暴力団員でない【募集団地】お問い合せください。

### ▼問い合わせ先

あなづき公益営住宅「ソニーシアム(香川県営住宅管理センター)」  
☎0877-83213587

### 県立高等技術学校在職者訓練パソコン講習(パワーポイント)

【日時】7月12日(火)～15日(金)午後6時～9時【場所】県立高等技術学校丸亀校【対象者】在職者で、パソコンの基本操作ができる方【募集人数】15名【受講料】3,000円(別途テキスト代2,200円)【内容】ワード、

エクセルの知識を活かした、パワーポイントの基本操作や便利な機能【申込締切】6月28日(火)

### ▼申し込み・問い合わせ先

香川県立高等技術学校 丸亀校  
☎22-2633

### 放送大学入学生募集

放送大学は、10月入学生を募集しています。心理学・福祉経済学・歴史学・文学・情報・自然科学など、約300の幅広い授業科目があり、1科目から学ぶことができます。出願期間は、第1回は8月31日まで、第2回は9月13日まで。

### ▼問い合わせ先

放送大学香川学習センター  
☎0877-8379877

### お子さまの教育資金を「国の教育ローン」

【日本政策金融公庫】がサポート！  
「国の教育ローン」は、高校、短大、大学、専修学校、各種学校や外国の高校、大学等に入学・在学するお子さまをお持ちのご家庭

を対象とした公的な融資制度です。

【融資金額】お子さま一人につき350万円以内【金利】年1.80%※母子家庭の方などは年1.40%令和4年5月2日現在【返済期間】18年以内

### ▼問い合わせ先

教育ローンコールセンター  
☎0570-008656(ナビダイヤル)  
☎03-5321-8656

## 試 験



### 令和4年度消防吏員採用案内

【応募資格】平成11年4月2日から平成13年4月1日までに生まれた者で大学卒業(卒業見込み者を含む)【受付期間】5月24日(火)～6月14日(火)【二次試験日】7月10日(日)【二次試験日】8月下旬頃

### ▼問い合わせ先

仲多度南部消防組合消防本部 総務課  
☎73-33095

### 自衛官採用試験案内

- ①自衛官候補生  
【応募資格】18歳以上33歳未満【受付】6月1日(水)～7月上旬【試験日】7月中旬
- ②一般曹候補生  
【応募資格】18歳以上33歳未満【受付期間】7月1日(金)～9月5日(月)【試験日】9月15日～18日の内1日

### ▼問い合わせ先

自衛隊善通寺地域事務所  
☎03-23063

## 広告口募集

広報まんのうに広告の掲載を希望する事業者の方を次のとおり募集しています。

### 【広告の規格】

2色刷り縦6.0cm 横8.7cm(この枠と同じサイズ)

### 【1枠につき】

10,000円/月(隣り合う2枠を1広告とすることも可)

「広報まんのう広告掲載申請書」に記入の上、掲載希望原稿と併せて企画政策課までお申し込みください。申請書は町のホームページからダウンロードできます。

【問い合わせ先】企画政策課 ☎73-0106

## たばこはまんのう町内で 買いましょう。

令和3年度まんのう町に納められたたばこ税

# 114,308,149円

たばこは、地域の貴重な財源です。(まんのう町たばこ小売組合)



なくそう!ポイ捨て、歩きたばこ。

# 6月プログラム JUNE



日	月	火	水	木	金	土	
		休館日	<b>1</b> ピラティス 14:00▶15:00	<b>2</b> 書道教室 漢字実用 13:00▶14:00 肩こりほぐし教室 14:00▶15:00 スポーツ塾 19:00▶20:00	<b>3</b> 腰痛ほぐし教室 14:00▶15:00 おはなし会 ●赤ちゃん向け(スタッフ) 10:30▶	<b>4</b> 笑って健康になる講座 14:00▶15:00 おはなし会 本と生きよう ①10:30▶②14:30▶	「毎週土曜はふれあいチャンネルで図書館のおはなしの時間」 6月は「本と生きよう」です。
<b>5</b>	<b>6</b> 膝痛予防改善教室 14:00▶15:00	<b>8</b>	<b>9</b>	<b>10</b>	<b>11</b>		
<b>12</b> おはなし会 すまいりい 11:00▶ ブックピクニック 10:00▶15:00	<b>13</b>	<b>15</b> ヨガ 14:00▶15:00	<b>16</b> 書道教室 かな実用 13:00▶14:00 肩こりほぐし教室 14:00▶15:00 スポーツ塾 19:00▶20:00	<b>17</b> 腰痛ほぐし教室 14:00▶15:00	<b>18</b> おはなし会 さぬき語りの会 15:00▶		
<b>19</b>	<b>20</b> 膝痛予防改善教室 14:00▶15:00	<b>22</b>	<b>23</b>	<b>24</b>	<b>25</b>		
<b>26</b>	<b>27</b>	<b>29</b>	<b>30</b>				

※「膝痛予防改善教室」「肩こりほぐし教室」「腰痛ほぐし教室」は3ヶ月ごとのお申し込みとなります。  
 ※「ピラティス」「ヨガ」「書道教室漢字・かな」「笑って健康になる講座」は年間のお申し込みとなります。  
 詳細はスポーツセンターまんのう受付までお願い致します。受付時間15:00～22:00(火曜休館)  
 ※新型コロナウィルスの影響で変更になる場合がございます。

## スポーツセンターまんのう からのお知らせ

### 【トレーニングルーム】

膝が痛い、やせたいなど、どのように運動すればいいかお悩みの方、お気軽にお越しください。初回講習会の際に詳しくお話を伺い、トレーナーが目的に合った運動メニューを作成いたします。**回数券も販売中。**

※初回講習会に関しては一度スポーツセンターまんのうまでお問合せください。

トレーニング室利用 / 1回 250円



6～7月の生徒募集中!!

鉄棒、跳び箱、大縄跳びなど様々な運動を体験してスポーツを好きになろう!

場所 ●スポーツセンターまんのう 武道場  
 日時 ●6/2・16 7/7・21 木曜日 19:00～20:00  
 月会費 ●1,400円(月2回) ※傷害保険料含む  
 定員 ●14名 ※ (小学校全学年対象)  
 ※詳細はスポーツセンターまんのうまでお問い合わせください。

### 第2四半期関節痛講座申込のご案内

申込期間 ▶ 6/1～6/10 発表6/15  
 申込受付場所 ▶ スポーツセンターまんのう受付 ※14:00～22:00受付時間

☎73-3611 営業時間:15:00～22:00 休館日/毎週火曜日、12月29日～1月3日  
[http://towntip.jp/manno/sns/community.php?bbs\\_id=826](http://towntip.jp/manno/sns/community.php?bbs_id=826)  
 イベントや講座に関するお問い合わせはスポーツセンターまんのうまでお気軽にお問合せください。



## 町立図書館からのお知らせ

### 【特設コーナー】

### 「美と健康」

梅雨の季節も健やかに、美しく過ごすための本を紹介いたします。

☎56-4055 開館時間/10:00～18:00 休館日/毎週火曜日、12月29日～1月3日、特別整理期間  
<https://www.manno-library.jp/> Eメール/toshokan@manno-library.jp



イベント まんのう町立図書館子ども読書週間イベント

期間 **6月4日(土)～18日(土)**

- リサイクル本 ●人生を変えた一冊 ●本と生きよう展 ●付録抽選
- ブックピクニック ●おはなし会

毎年6月第一土曜日は「まんのう町民読書の日」!  
 今年は6月4日(土)です。イベントいっぱいお待ちしております。  
 町立図書館に行って、たくさん本を読みましょ!



# 暮らしのカレンダー

# Calendar JUNE 6月

## 各種相談

行事名	日	時間	場所
<b>無料法律相談</b> 要予約/まんのう町社協☎77-2991	23 <sup>木</sup> 日	13:30~16:00	満濃農改センター
<b>人権相談</b> 企画政策課☎73-0106	16 <sup>金</sup> 日	9:00~12:00	琴南農改センター
<b>行政相談</b> 総務課☎73-0100	2 <sup>木</sup> 日	13:00~16:00	役場本庁
	16 <sup>金</sup> 日	9:00~12:00	琴南農改センター
<b>心配ごと相談</b> まんのう町社協☎77-2991	2 <sup>木</sup> 日	13:00~16:00	役場本庁
	9 <sup>金</sup> 日	9:00~12:00	琴南農改センター
	17 <sup>金</sup> 日	13:00~16:00	仲南支所
<b>身体・知的障害者相談</b> 福祉保険課☎73-0124	9 <sup>金</sup> 日	9:30~11:30	琴南農改センター
		13:30~16:30	仲南支所
	16 <sup>金</sup> 日	9:00~12:00	役場本庁
<b>精神保健福祉相談</b> 福祉保険課☎73-0124	23 <sup>木</sup> 日	9:00~12:00	役場本庁
<b>ものわすれ相談</b> 要予約/福祉保険課(包括)☎73-0125	1 <sup>水</sup> 日	9:00~11:00	役場本庁
<b>若者就労相談</b> 要予約/サポステ☎087-813-6077	17 <sup>金</sup> 日	13:00~16:00	役場本庁

## 保健だより

問 健康増進課 ☎73-0126

行事名	日	時間	場所
<b>2歳児健診</b>	2 <sup>木</sup> 日	13:00~14:30	かりん健康センター
<b>乳幼児健診</b>	15 <sup>金</sup> 日	9:30~10:30	かりん健康センター
<b>1歳6か月児健診</b>	22 <sup>木</sup> 日	13:00~14:30	かりん健康センター
<b>栄養相談(要予約)</b>	6 <sup>日</sup> 月		かりん健康センター
<b>栄養教室 腎臓病予防(要予約)</b>	28 <sup>水</sup> 日	9:30~12:30	吉野公民館
<b>胃がん検診</b>	6 <sup>日</sup> 月	時間指定	琴南総合センター
	7 <sup>月</sup> 日		琴南農改センター
	9 <sup>日</sup> 月		仲南公民館
	10 <sup>月</sup> 日		仲南公民館
<b>子宮頸がん検診 乳がん検診</b>	6 <sup>日</sup> 月	時間指定	琴南総合センター
	7 <sup>月</sup> 日		琴南農改センター
	8 <sup>日</sup> 月		仲南公民館
<b>こころの健康相談(要予約)</b>	9 <sup>木</sup> 日		琴南農改センター

## 包括だより

問 福祉保険課 地域包括支援センター室 ☎73-0125

行事名	日	時間	場所
<b>みらくるII運動教室</b>	2 <sup>木</sup> 日	10:00~11:00	満濃農改センター
	9 <sup>金</sup> 日		
	16 <sup>金</sup> 日		
	23 <sup>木</sup> 日		
<b>まんまんカフェ (認知症カフェ)</b>	16 <sup>金</sup> 日	9:30~11:30	西谷農村活性化センター

## 休日当番医

テレフォンサービス  
☎73-4400(日・祝のみ)



日	医療機関名	電話番号
5 <sup>日</sup> 日	たかお整形外科医院	75-1127
12 <sup>日</sup> 日	大浦内科消化器科医院	75-1600
19 <sup>日</sup> 日	永生病院	73-3300
26 <sup>日</sup> 日	いわさき循環器科内科クリニック	75-2700

※当番医は予告なく変更される場合があります。ご了承ください。  
※診療科目、受付時間等は直接医療機関へお問い合わせください。

## 救急電話相談(19:00~翌朝8:00)

一般 ☎#7899 または ☎087-812-1055  
小児 ☎#8000 または ☎087-823-1588

## 町内の110番・119番



区分	4月中	1月からの累計	
交通事故	物損(件)	40 (43)	142 (176)
	人身(件)	4 (7)	11 (18)
	死亡(件)	0 (0)	1 (1)
救急出動	火災(件)	3 (3)	7 (6)
	救急(件)	76 (91)	293 (331)

※かっこ内の数字は昨年同期の件数

## スポーツの結果(敬称略)

**まんのう町  
グラウンドゴルフ協会杯大会**  
令和4年4月30日(土)  
祇川グラウンドゴルフ場  
参加:67名

《試合結果》

- 優勝 門谷 艾発(長炭クラブ)
- 準優勝 安藤 利則(神野クラブ)
- 第3位 雨島 清美(祇川クラブ)



地域おこし協力隊  
まんのうの木まぐれコラム

6月は衣替えの季節。学生や企業の制服が冬服から夏服に切り替わる時期ですね。服の防虫材として「樟脳(しょうのう)」を愛用している方もいらっしゃるのではないのでしょうか。実はあの樟脳、「クスノキ」から作られるってご存じですか?今月はクスノキのおはなし。

クスノキは漢字で書くと「楠」がお馴染みですが、「樟」とも書きます。そう、樟脳の樟なんです。クスノキの特徴は何といっても香り。製材されて時間が経っても強い香りを保ち続けます。このクスノキの木片を蒸留して樟脳油と

「木」をテーマに  
「木」の向くまに。



地域おこし協力隊

岩井つくし

して抽出し、結晶化して防虫剤などに利用されてきました。さらに大木のため大きな板材がとれるので、明治時代中頃から各地で盛んに有用樹木として植えられていたそうです。木材は社寺建築の構造物や仏像などの大物だけでなく、文書の保管などに使われる文箱(ふばこ)などの小物にも適しています。これは精油が多く含まれ、虫にも強いからです。樟脳の素になるのも納得ですね。

大切な冬服が夏の間に虫食いの被害に遭うなんて無視できないので、樟脳のご使用をお勧めします。虫と樟脳だけに。



私は総合的な学習の時間にひまわりについて学びました。ひまわりの種から育て、花を咲かせました。花ががけると、種を取り、乾燥させました。そして、種からオイルをしぼる様子を工場で見学しました。できたてのひまわりオイルを少し試飲したり、手に塗ったりしました。

この経験を通して、私は、まんのう町で作られたひまわりオイルをもっとたくさんの人に知ってもらいたいと思いました。そこで、このように広めたい良いかを自分なりに考え、私は、キャラクターを載せたグッズを作ってイベントなどで配ったらどうかと、まんのう町役場の方々に提案しました。実現したらうれしいなと思います。



まんのう町のひまわりオイル  
仲南小学校五年 小山 雫



学校記者クラブ

町たんけんに行っちゃよ

仲南小学校三年 尾崎 陽菜



わたしは、二年生のときに町たんけんへ行きました。ちゅうざい所、ゆうびんきょく、しおいりえきなどへ行きました。たてものの中には入ることができませんでしたが、先生が外でせつめいしてくれました。

町たんけんへ気になったことは二つあります。まず一つ目は、ぼつはんカメラです。ぶつて電ちゅうについているのかきいてみると、仲南でぼんにぎわつてくるだからだそうです。二つ目は、ゆうびんきょくです。ゆうびんきょくでは、はがきや切手を買ったり、手紙を出したりすることができそうです。わたしもおじいちゃんに手紙を出してみたいと思いました。

町たんけんに行くことができたらいいなと思います。こんどは、たてものの中に入りみたいです。



まんのう町役場 暮らしのダイヤル 市外局番(0877)

総務課(代表番号)	73-0100
住民生活課	73-0101
(衛生・環境)	73-0123
会計室	73-0103
福祉保険課	73-0124
(地域包括支援センター室)	73-0125
税務課	73-0104
農林課	73-0105
建設土地改良課	73-0107
企画政策課	73-0106
地域振興課	73-0122
議会事務局	73-0109
健康増進課	73-0126
地籍調査課(琴南支所内)	85-0103
仲南支所	77-2111
琴南支所	85-2111
美合出張所	84-2111
教育委員会 学校教育課	89-7100
教育委員会 生涯学習課	89-7020
文化財室	85-2221

枝豆プリン

1品の野菜量 約75g

野菜たっぷりレシピ

満濃南小学校 3年 おおいけ りょうた 大池 亮太さん

入選作品だよ!

甘さがほしい時は、砂糖をグラニュー糖に変えるといいと思います。豆腐を使用し、ヘルシーだと思います。

材料・分量 2人分

- 冷凍枝豆 150g
- 絹豆腐 170g
- 牛乳 100cc
- 砂糖 大さじ3
- 粉ゼラチン 5g
- かざり用ミニトマト [シロップゼリー]
- 水 80cc
- 砂糖 大さじ1弱
- 粉ゼラチン 3g

作り方

- ①枝豆は解凍して鞘から外し、薄皮もはいておく。豆腐はキッチンペーパーに包んでレンジで2分加熱する。
- ②粉ゼラチンに水大さじ1をふりかけ、レンジで10秒加熱し溶かし、少し温めた牛乳を入れてよく混ぜ合わせる。
- ③枝豆を飾り用に少し取りわけ、残りをフードプロセッサーがミキサーにかけ、豆腐も入れてよく混ぜ合わせる。更に砂糖と②を入れて混ぜ合わせる。滑らかになったら器に入れて冷蔵庫で冷やし固める。
- ④プリンが固まったら残しておいた枝豆やミニトマトで飾りつけ、シロップゼリーを注いで冷蔵庫で冷やし固めて完成。

※応募者の学校名・学年は応募時のものです。

※町立図書館にある電光掲示板で入選作品のレシピなどをご覧いただけます。

まちの動き (令和4年5月1日現在)

人口 17,755人(前年比-17人) 男:8,602人 女:9,153人

世帯数 7,441世帯(前月比月+16世帯)



本誌は、NTTタウンページ(株)に委託し、町内の全世帯を対象に配布しています。お問合せ先/ ☎0120-030-702 営業時間/月~金 9:00~17:00 (土曜・日曜・祝日・年末年始は休業)



再生紙を使用しています。

この広報誌は、再生紙を使用し、環境にやさしい植物性インキを使用しています。



【編集・発行】〒766-8503 香川県中多度郡まんのう町吉野下430番地  
【ホームページ】https://www.town.manno.jp  
【印刷】株式会社太陽社 令和4年6月1日発行



H.PIはごち